



รายงานผลการดำเนินงานแผนบริหารจัดการความเสี่ยง
มหาวิทยาลัยราชภัฏจันทรเกษม
ประจำปีงบประมาณ พ.ศ. 2567
รอบ 12 เดือน (1 ต.ค. 2566 – 30 ก.ย. 2567)

เสนอที่ประชุมคณะกรรมการบริหารความเสี่ยง
ครั้งที่ 4/2567 วันที่ 21 พฤศจิกายน 2567
ณ ห้องประชุมมานิจ ชุมสาย ชั้น 4 อาคารสำนักงานอธิการบดี มหาวิทยาลัยราชภัฏจันทรเกษม
และการประชุมผ่านสื่ออิเล็กทรอนิกส์

คำนำ

ตามหลักเกณฑ์กระทรวงการคลังว่าด้วยมาตรฐานและหลักเกณฑ์ปฏิบัติการควบคุมภายใน สำหรับหน่วยงานของรัฐ พ.ศ. 2561 ได้กำหนดให้ส่วนราชการ หน่วยงานของรัฐ รวมถึงมหาวิทยาลัยราชภัฏ จันทรเกษม ต้องจัดให้มีระบบการตรวจสอบภายใน การควบคุมภายใน และการบริหารจัดการความเสี่ยง และ เกณฑ์กระทรวงการคลังว่าด้วยมาตรฐานและหลักเกณฑ์ปฏิบัติการบริหารจัดการความเสี่ยงสำหรับหน่วยงาน ของรัฐ พ.ศ. 2562

เพื่อให้เป็นไปตามหลักเกณฑ์กระทรวงการคลังฯ ดังกล่าวข้างต้น มหาวิทยาลัยราชภัฏจันทรเกษม จึงได้จัดทำรายงานผลการดำเนินงานบริหารจัดการความเสี่ยง ประจำปีงบประมาณ พ.ศ. 2567 โดยพิจารณา จากเป้าหมายตามแผนการบริหารจัดการความเสี่ยงมหาวิทยาลัยราชภัฏจันทรเกษม ประจำปีงบประมาณ พ.ศ. 2567

คณะกรรมการบริหารความเสี่ยง มหาวิทยาลัยราชภัฏจันทรเกษม หวังเป็นอย่างยิ่งว่า รายงานผลการดำเนินงานบริหารจัดการความเสี่ยง มหาวิทยาลัยราชภัฏจันทรเกษม ประจำปีงบประมาณ พ.ศ. 2567 ฉบับนี้ จะเป็นประโยชน์ต่อทุกหน่วยงานของมหาวิทยาลัย เพื่อการป้องกัน เพื่อการแก้ไข เพื่อลด ความเสี่ยงให้อยู่ในระดับที่ยอมรับได้ และนำไปปรับปรุงประสิทธิภาพการดำเนินงานเพื่อให้เกิดประสิทธิผลสูงขึ้น ในปีงบประมาณถัดไป

มหาวิทยาลัยราชภัฏจันทรเกษม

พฤศจิกายน 2567

สารบัญ

	หน้า
คำนำ	
สารบัญ	
บทสรุปผู้บริหาร	ก
ส่วนที่ 1 บทนำ	1
1.1 ที่มาและความสำคัญของการบริหารความเสี่ยง	1
1.2 กระบวนการจัดทำแผนบริหารจัดการความเสี่ยง	1
1.3 ขั้นตอนการบริหารจัดการความเสี่ยง	3
ส่วนที่ 2 แผนบริหารจัดการความเสี่ยง พ.ศ. 2567	12
2.1 การจัดทำแผนบริหารจัดการความเสี่ยง	12
2.2 ความเสี่ยงระดับมหาวิทยาลัย ประจำปีงบประมาณ พ.ศ. 2567	13
ส่วนที่ 3 ผลการดำเนินงานบริหารจัดการความเสี่ยง พ.ศ. 2567	16
3.1 สรุปผลการบริหารจัดการความเสี่ยง พ.ศ. 2567	17
3.2 รายละเอียดผลการบริหารจัดการความเสี่ยง พ.ศ. 2567	21
ความเสี่ยงที่ 1 การยกระดับคุณภาพชีวิตชุมชน ท้องถิ่นต่ำกว่าค่าเป้าหมาย (SR1)	22
ความเสี่ยงที่ 2 การจัดการศึกษาระดับปริญญาตรีอยู่ในภาวะวิกฤต (จำนวนนักศึกษาลดลง) (SR2)	30
ความเสี่ยงที่ 3 ความเสี่ยงด้านการเงิน (รายได้ของมหาวิทยาลัยลดลง) (FR1)	40
ความเสี่ยงที่ 4 การรับรองมาตรฐานหลักสูตรตามเกณฑ์ กระทรวงการอุดมศึกษา วิทยาศาสตร์ วิจัย และนวัตกรรม (อว.) (SR3)	45
ความเสี่ยงที่ 5 ความเสี่ยงด้านเทคโนโลยี (OR1)	47
ความเสี่ยงที่ 6 คุณภาพบัณฑิตวิชาชีพรู (ชื่อเสียงด้านการผลิตบัณฑิตครูลดลง) (OR2)	49
ความเสี่ยงที่ 7 การประเมินความเสี่ยงการทุจริตในประเด็นที่เกี่ยวข้องกับสินบน (OR3)	54
ความเสี่ยงที่ 8 การจัดซื้อจัดจ้าง (OR4)	56
ความเสี่ยงที่ 9 การบริหารงานบุคคล (OR5)	57
ภาคผนวก	
ก. เกณฑ์การประเมินปัจจัยเสี่ยง ประจำปีงบประมาณ พ.ศ. 2567	61
ข. ภาพประกอบ	65

บทสรุปผู้บริหาร

1. ความเป็นมา

พระราชบัญญัติวินัยการเงินการคลังของรัฐ พ.ศ. 2561 หมวด 4 การบัญชี การรายงาน และการตรวจสอบ มาตรา 79 กำหนดให้หน่วยงานของรัฐจัดให้มีการตรวจสอบภายใน การควบคุมภายใน และการบริหารจัดการความเสี่ยง ทั้งนี้กระทรวงการคลังได้ออกหลักเกณฑ์กระทรวงการคลังว่าด้วยมาตรฐานและหลักเกณฑ์ปฏิบัติการบริหารจัดการความเสี่ยงสำหรับหน่วยงานของรัฐ พ.ศ. 2562 และแนวทางการบริหารจัดการความเสี่ยงสำหรับหน่วยงานของรัฐ เรื่อง หลักการบริหารจัดการความเสี่ยงระดับองค์กร เพื่อให้หน่วยงานของรัฐใช้ในการบริหารจัดการเหตุการณ์ที่อาจเกิดขึ้นและส่งผลกระทบต่อหน่วยงานของรัฐ อันจะช่วยให้หน่วยงานของรัฐสามารถดำเนินการให้บรรลุวัตถุประสงค์ รวมถึงเพิ่มศักยภาพและขีดความสามารถให้หน่วยงานของรัฐ

เพื่อให้เป็นไปตามพระราชบัญญัติวินัยการเงินการคลังของรัฐ พ.ศ. 2561 มหาวิทยาลัยราชภัฏจันทรเกษม จึงได้นำแนวทางการบริหารจัดการความเสี่ยงสำหรับหน่วยงานของรัฐ เรื่อง หลักการบริหารจัดการความเสี่ยงระดับองค์กร โดยประยุกต์และปรับให้เหมาะสมกับบริบทของมหาวิทยาลัยราชภัฏจันทรเกษม มาใช้เป็นกรอบและแนวทางพื้นฐานในการกำหนดนโยบายการจัดทำแผนการบริหารจัดการความเสี่ยงและการติดตามประเมินผล รวมทั้งการรายงานผลเกี่ยวกับการบริหารจัดการความเสี่ยง เพื่อให้การบริหารจัดการความเสี่ยงมหาวิทยาลัยราชภัฏจันทรเกษมมีประสิทธิภาพ รวมถึงผู้บริหารสามารถนำมาใช้เป็นเครื่องมือที่สำคัญในการตัดสินใจเชิงกลยุทธ์ (Informed Strategic Decision Making)

2. วิธีการและเครื่องมือที่ใช้ในการดำเนินงาน

ในการดำเนินการจัดทำรายงานผลการดำเนินงานบริหารจัดการความเสี่ยง มหาวิทยาลัยราชภัฏจันทรเกษม ประจำปีงบประมาณ พ.ศ. 2567 มหาวิทยาลัยได้มอบหมายให้คณะกรรมการบริหารความเสี่ยงและติดตามประเมินผลการดำเนินงานบริหารความเสี่ยง มหาวิทยาลัยราชภัฏจันทรเกษม ประจำปีงบประมาณ พ.ศ. 2567 ตามคำสั่งที่ 1219/2566 ลงวันที่ 15 ธันวาคม 2566 ดำเนินงานรายงานผลการบริหารจัดการตามประเด็นความเสี่ยง ทั้ง 9 ประเด็น จัดส่งข้อมูลไปยังกองนโยบายและแผนเพื่อจัดทำสรุปรายงานผลไปยังมหาวิทยาลัยเพื่อพิจารณาให้ข้อเสนอแนะ ดังต่อไปนี้

1) ติดตามผลการดำเนินงานตามแผนการบริหารจัดการความเสี่ยง โดยคณะกรรมการบริหารความเสี่ยงฯ มหาวิทยาลัยราชภัฏจันทรเกษม รอบ 9 เดือน และรอบ 12 เดือน

2) ติดตามผลการดำเนินงานตามแผนการบริหารจัดการความเสี่ยงโดยคณะกรรมการบริหารมหาวิทยาลัย (กบม.) รอบ 9 เดือน และรอบ 12 เดือน

3) ติดตามผลการดำเนินงานตามแผนการบริหารจัดการความเสี่ยงโดยคณะกรรมการตรวจสอบฯ ประจำมหาวิทยาลัย รอบ 9 เดือน และรอบ 12 เดือน

4) ติดตามผลการดำเนินงานตามแผนการบริหารจัดการความเสี่ยงโดยสภามหาวิทยาลัย
อย่างน้อย ปีละ 1 ครั้ง

3. ผลการดำเนินงาน

จากการประเมินและวิเคราะห์ความเสี่ยง ทั้งหมด 9 ประเด็น รอบ 12 เดือน พบว่า มีความ
เสี่ยงระดับสูงมาก จำนวน 2 ประเด็น ระดับสูง จำนวน 1 ประเด็น ระดับปานกลาง จำนวน 2 ประเด็น และ
ระดับต่ำ จำนวน 4 ประเด็น รวมทั้งหมด 9 ประเด็น

หากเปรียบเทียบระดับความเสี่ยงก่อนจัดการกับภายหลังจัดการรอบ 12 เดือน พบว่า ความ
เสี่ยงลดลงจากแผน จำนวน 4 ประเด็น และความเสี่ยงเท่าเดิม จำนวน 5 ประเด็น รายละเอียดดังตาราง
ต่อไปนี้

สรุปผลการประเมินความเสี่ยงมหาวิทยาลัยราชภัฏจันทรเกษม พ.ศ. 2567 รอบ 12 เดือน

ประเภทความเสี่ยง	ความเสี่ยง	แผน	ผล	หมายเหตุ
1. ความเสี่ยงด้านกลยุทธ์ (Strategic Risk)	1. การยกระดับคุณภาพชีวิตชุมชน ท้องถิ่น ต่ำกว่าค่าเป้าหมาย (SR1)	25 (สูงมาก)	25 (สูงมาก)	เท่าเดิม
	2. การจัดการศึกษาระดับปริญญาตรีอยู่ใน ภาวะวิกฤต (จำนวนนักศึกษาลดลง) (SR2)	25 (สูงมาก)	1 (ต่ำ)	ลดลง
	3. การรับรองมาตรฐานหลักสูตรตามเกณฑ์ กระทรวงการอุดมศึกษา วิทยาศาสตร์ วิจัยและนวัตกรรม (อว.) (SR3)	15 (สูง)	15 (สูง)	เท่าเดิม
2. ความเสี่ยงด้านการเงิน (Financial Risk)	4. ความเสี่ยงด้านการเงิน (รายได้ของ มหาวิทยาลัยลดลง) (FR1)	25 (สูงมาก)	20 (สูงมาก)	ลดลง
3. ความเสี่ยงด้านการดำเนินงาน (Operational Risk)	5. ความเสี่ยงด้านเทคโนโลยี (OR1)	12 (สูง)	9 (ปานกลาง)	ลดลง
	6. คุณภาพบัณฑิตวิชาชีพครู (ชื่อเสียงด้าน การผลิตบัณฑิตครูลดลง) (OR2)	9 (ปานกลาง)	9 (ปานกลาง)	เท่าเดิม
	7. การประเมินความเสี่ยงการทุจริตใน ประเด็นที่เกี่ยวข้องกับสินบน (OR3)	3 (ต่ำ)	1 (ต่ำ)	ลดลง
	8. การจัดซื้อจัดจ้าง (OR4)	1 (ต่ำ)	1 (ต่ำ)	เท่าเดิม
4. ความเสี่ยงด้านการปฏิบัติตาม กฎระเบียบ (Legal Risks)	9. การบริหารงานบุคคล (LR1)	2 (ต่ำ)	2 (ต่ำ)	เท่าเดิม

ผลการประเมินความเสี่ยงมหาวิทยาลัยราชภัฏจันทรเกษม ประจำปีงบประมาณ พ.ศ. 2567 รอบ 12 เดือน

ผลกระทบ (Impact)	5				FR1	SR1
	4					
	3			OR1, OR2		SR3
	2					
	1	R2, OR3, OR4	LR1			
ระดับ	1	2	3	4	5	
	โอกาสที่จะเกิด (Likelihood)					

คะแนน	ระดับ	แถบสี	จำนวน
1 - 3	ต่ำ		4 (SR2,OR3,OR4,LR1)
4 - 9	ปานกลาง		2 (OR1,OR2)
10 - 16	สูง		1 (SR3)
17 - 25	สูงมาก		2 (SR1,FR1)

- SR1 การยกระดับคุณภาพชีวิตชุมชน ท้องถิ่นต่ำกว่าค่าเป้าหมาย
- SR2 การจัดการศึกษาระดับปริญญาตรีอยู่ในภาวะวิกฤต (จำนวนนักศึกษาลดลง)
- SR3 การรับรองมาตรฐานหลักสูตรตามเกณฑ์ กระทรวงการอุดมศึกษา วิทยาศาสตร์ วิจัยและนวัตกรรม (อว.)
- FR1 ความเสี่ยงด้านการเงิน (รายได้ของมหาวิทยาลัยลดลง)
- OR1 ความเสี่ยงด้านเทคโนโลยี
- OR2 คุณภาพบัณฑิตวิชาชีพครู (ชื่อเสียงด้านการผลิตบัณฑิตครูลดลง)
- OR3 การประเมินความเสี่ยงการทุจริตในประเด็นที่เกี่ยวข้องกับสินบน
- OR4 การจัดซื้อจัดจ้าง
- LR1 การบริหารงานบุคคล

สรุปผลการบริหารจัดการความเสี่ยง มหาวิทยาลัยราชภัฏจันทรเกษม ประจำปีงบประมาณ พ.ศ. 2567 รอบ 12 เดือน (1 ต.ค. 2566 – 30 ก.ย. 2567)

จำแนกตามปัจจัยเสี่ยง/สาเหตุของความเสียหาย

ความเสี่ยง	ปัจจัยเสี่ยง/สาเหตุของความเสียหาย	แผน			ผล รอบ 12 เดือน		
		โอกาส (L)	ผลกระทบ (I)	คะแนน (L)x(I)	โอกาส (L)	ผลกระทบ (I)	คะแนน (L)x(I)
ความเสี่ยงด้านกลยุทธ์ (Strategic Risk)	1.การยกระดับคุณภาพชีวิตชุมชน ท้องถิ่นต่ำกว่าค่าเป้าหมาย (SR1)	5 (L2)	5 (I8)	25 (สูงมาก)	4 (L2)	3 (I8)	12 (สูง)
	1.1 ความพร้อมของบุคลากร ในการทำงานในพื้นที่	5 (L2)	5 (I8)	25 (สูงมาก)	4 (L2)	3 (I8)	12 (สูง)
	1.2 กระบวนการดำเนินงานเพื่อยกระดับคุณภาพชีวิต	4 (L3)	3 (I8)	12 (สูง)	3 (L3)	3 (I8)	9 (สูง)
	1.3 การใช้ประโยชน์จากงานวิจัย	4 (L3)	3 (I11)	12 (สูง)	3 (L3)	3 (I11)	9 (สูง)
	2.การจัดการศึกษาระดับปริญญาตรีอยู่ในภาวะวิกฤต (จำนวนนักศึกษาลดลง) (SR2)	5 (L3)	5 (I2.1)	25 (สูงมาก)	3 (L3)	2 (I2.1)	6 (ปานกลาง)
	2.1 จำนวนนักศึกษาระดับปริญญาตรีไม่เป็นไปตามแผนการรับนักศึกษาที่กำหนด	5 (L3)	5 (I2.1)	25 (สูงมาก)	1 (L3)	1 (I2.1)	1 (ต่ำ)
	2.2 บัณฑิตมีทักษะภาษาอังกฤษต่ำกว่าเกณฑ์ที่มหาวิทยาลัยกำหนด (B1)	5 (L3)	3 (I4.1)	15 (สูง)	5 (L3)	3 (I4.1)	15 (สูง)
	3.การรับรองมาตรฐานหลักสูตรตามเกณฑ์ กระทรวงการอุดมศึกษา วิทยาศาสตร์ วิจัยและนวัตกรรม (อว.) (SR3)	3 (L3)	5 (I4.1)	15 (สูง)	3 (L3)	5 (I4.1)	15 (สูง)

ความเสี่ยง	ปัจจัยเสี่ยง/สาเหตุของความเสี่ยง	แผน			ผล รอบ 12 เดือน		
		โอกาส (L)	ผลกระทบ (I)	คะแนน (L)x(I)	โอกาส (L)	ผลกระทบ (I)	คะแนน (L)x(I)
	3.1 อาจารย์ผู้รับผิดชอบหลักสูตรไม่มีประสบการณ์ในการออกแบบหลักสูตรตามเกณฑ์มาตรฐานใหม่	3 (L3)	5 (I4.1)	15 (สูง)	3 (L3)	5 (I4.1)	15 (สูง)
ความเสี่ยงด้านการเงิน (Financial Risk)	4.ความเสี่ยงด้านการเงิน (รายได้ของมหาวิทยาลัยลดลง) (FR1)	5 (L3)	5 (I2.1)	25 (สูงมาก)	5 (L3)	4 (I2.1)	20 (สูงมาก)
	4.1 รายได้ของมหาวิทยาลัยลดลง (1) จำนวนนักศึกษาขาลดลง	5 (L3)	5 (I2.1)	25 (สูงมาก)	5 (L3)	4 (I2.1)	20 (สูงมาก)
	4.2 การจัดการทรัพย์สินและสิทธิประโยชน์ยังไม่ชัดเจน	4 (L2)	4 (I2.1)	16 (สูง)	4 (L2)	4 (I2.1)	16 (สูง)
ความเสี่ยงด้านปฏิบัติการ (Operation Risk)	5.ความเสี่ยงด้านเทคโนโลยี (OR1)	4 (L3)	3 (I1.3)	12 (สูง)	3 (L3)	3 (I1.3)	9 (ปานกลาง)
	5.1 การใช้โปรแกรม Soft ware ระบบ MIS ระบบ e-document และระบบ REG	4 (L3)	3 (I1.3)	12 (สูง)	3 (L3)	3 (I1.3)	9 (ปานกลาง)
	(1) การไม่ต่อสัญญาในการบำรุงรักษา และไม่สามารถ รองรับการปฏิบัติงานได้	4 (L3)	3 (I1.3)	12 (สูง)	2 (L3)	3 (I1.3)	6 (ปานกลาง)
	(2) ไม่มีบุคลากรที่พัฒนาและปรับปรุงระบบ	4 (L3)	3 (I1.3)	12 (สูง)	4 (L3)	3 (I1.3)	12 (สูง)
	(3) ภัยคุกคามทาง CYBER	4 (L3)	3 (I1.3)	12 (สูง)	1 (L3)	3 (I1.3)	3 (ต่ำ)
	6.คุณภาพบัณฑิตวิชาชีพรู (ชื่อเสียงด้านการผลิตบัณฑิตครูลดลง) (OR2)	3 (L1)	3 (I13)	9 (ปานกลาง)	3 (L1)	3 (I13)	9 (ปานกลาง)

ความเสี่ยง	ปัจจัยเสี่ยง/สาเหตุของความเสี่ยง	แผน			ผล รอบ 12 เดือน		
		โอกาส (L)	ผลกระทบ (I)	คะแนน (L)×(I)	โอกาส (L)	ผลกระทบ (I)	คะแนน (L)×(I)
	6.1 การสอบใบประกอบวิชาชีพได้น้อย	3 (L1)	3 (I13)	9 (ปานกลาง)	3 (L1)	3 (I13)	9 (ปานกลาง)
ความเสี่ยงด้านปฏิบัติการ (Operation Risk)	6.2 อัตราการสอบบรรจุครูที่ขึ้นทะเบียนผ่านเกณฑ์ร้อยละ 60 ของ กทม.สพฐ. อปท.	3 (L1)	3 (I13)	9 (ปานกลาง)	3 (L1)	3 (I13)	9 (ปานกลาง)
	6.3 จำนวนนักศึกษาสอบทักษะดิจิทัล IC3 ไม่ผ่านเกณฑ์ที่กำหนด	3 (L1)	4 (I13)	12 (สูง)	3 (L1)	4 (I13)	12 (สูง)
	6.4 จำนวนนักศึกษาสอบภาษาอังกฤษ ไม่ผ่านเกณฑ์ที่กำหนด	3 (L1)	5 (I13)	15 (สูง)	3 (L1)	5 (I13)	15 (สูง)
	7.การประเมินความเสี่ยงการทุจริตในประเด็นที่เกี่ยวข้องกับสินบน (OR3)	3 (L2)	1 (I10)	3 (ต่ำ)	1 (L2)	1 (I10)	1 (ต่ำ)
	7.1 การอนุมัติ อนุญาต ตามพระราชบัญญัติการอำนวยความสะดวกในการพิจารณาอนุญาตของทางราชการ พ.ศ. 2558	3 (L2)	1 (I10)	3 (ต่ำ)	1 (L2)	1 (I10)	1 (ต่ำ)
	7.2 การใช้อำนาจตามกฎหมาย/การให้บริการตามตามภารกิจ	3 (L2)	1 (I10)	3 (ต่ำ)	1 (L2)	1 (I10)	1 (ต่ำ)
	8.การจัดซื้อจัดจ้าง (OR4)	1 (L2)	1 (I3)	1 (ต่ำ)	1 (L2)	1 (I3)	1 (ต่ำ)
	8.1 มีช่องทางการเรียกรับสินบน/ผลประโยชน์ ของบุคลากรในการดำเนินการของแต่ละขั้นตอนด้านการจัดซื้อจัดจ้างกับร้านค้า/บริษัท	1 (L2)	1 (I3)	1 (ต่ำ)	1 (L2)	1 (I3)	1 (ต่ำ)

ความเสี่ยง	ปัจจัยเสี่ยง/สาเหตุของความเสี่ยง	แผน			ผล รอบ 12 เดือน		
		โอกาส (L)	ผลกระทบ (I)	คะแนน (L)×(I)	โอกาส (L)	ผลกระทบ (I)	คะแนน (L)×(I)
ความเสี่ยงด้านการปฏิบัติตามกฎหมาย (Legal Risk)	9.การบริหารงานบุคคล (LR1)	2 (L2)	1 (I3)	2 (ต่ำ)	2 (L2)	1 (I3)	2 (ต่ำ)
	9.1 การประพตติผิตวินัย หรือจรรยาบรรณ	2 (L2)	1 (I3)	2 (ต่ำ)	2 (L2)	1 (I3)	2 (ต่ำ)
	9.2 มีช่องทางการเรียกรับสินบน/ผลประโยชน์ของบุคลากรในการดำเนินการด้านการบรรจุ แต่งตั้ง โยกย้าย หรือการสอบคัดเลือก	1 (L2)	1 (I3)	1 (ต่ำ)	1 (L2)	1 (I3)	1 (ต่ำ)

ส่วนที่ 1 บทนำ

1.1 ที่มาและความสำคัญของการบริหารความเสี่ยง

พระราชบัญญัติวินัยการเงินการคลังของรัฐ พ.ศ. 2561 หมวด 4 การบัญชี การรายงานและการตรวจสอบ มาตรา 79 กำหนดให้หน่วยงานของรัฐจัดให้มีการตรวจสอบภายใน การควบคุมภายใน และการบริหารจัดการความเสี่ยง ทั้งนี้กระทรวงการคลังได้ออกหลักเกณฑ์กระทรวงการคลังว่าด้วยมาตรฐานและหลักเกณฑ์ปฏิบัติการบริหารจัดการความเสี่ยงสำหรับหน่วยงานของรัฐ พ.ศ. 2562 และแนวทางการบริหารจัดการความเสี่ยงสำหรับหน่วยงานของรัฐ เรื่อง หลักการบริหารจัดการความเสี่ยงระดับองค์กร เพื่อให้หน่วยงานของรัฐใช้ในการบริหารจัดการเหตุการณ์ที่อาจเกิดขึ้นและส่งผลกระทบต่อหน่วยงานของรัฐ อันจะช่วยให้หน่วยงานของรัฐสามารถดำเนินการให้บรรลุวัตถุประสงค์ รวมถึงเพิ่มศักยภาพและขีดความสามารถให้หน่วยงานของรัฐ

เพื่อให้เป็นไปตามพระราชบัญญัติวินัยการเงินการคลังของรัฐ พ.ศ. 2561 มหาวิทยาลัยราชภัฏจันทรเกษม จึงได้นำแนวทางการบริหารจัดการความเสี่ยงสำหรับหน่วยงานของรัฐ เรื่อง หลักการบริหารจัดการความเสี่ยงระดับองค์กร โดยประยุกต์และปรับให้เหมาะสมกับบริบทของมหาวิทยาลัยราชภัฏจันทรเกษม มาใช้เป็นกรอบและแนวทางพื้นฐานในการกำหนดนโยบายการจัดทำแผนการบริหารจัดการความเสี่ยงและการติดตามประเมินผล รวมทั้งการรายงานผลเกี่ยวกับการบริหารจัดการความเสี่ยง เพื่อให้การบริหารจัดการความเสี่ยง มหาวิทยาลัยราชภัฏจันทรเกษมมีประสิทธิภาพ รวมถึงผู้บริหารสามารถนำมาใช้เป็นเครื่องมือที่สำคัญในการตัดสินใจเชิงกลยุทธ์ (Informed Strategic Decision Making)

1.2 การจัดทำแผนบริหารจัดการความเสี่ยง มหาวิทยาลัยราชภัฏจันทรเกษม พ.ศ. 2567

การจัดทำแผนบริหารจัดการความเสี่ยงมหาวิทยาลัยราชภัฏจันทรเกษม พ.ศ. 2567 ดำเนินการโดยการประชุมร่วมกันของคณะกรรมการบริหารความเสี่ยงและติดตามประเมินผลการดำเนินงานบริหารความเสี่ยง เพื่อร่วมกันวิเคราะห์สังเคราะห์ข้อมูล ระบุความเสี่ยงและปัจจัยเสี่ยงที่ก่อให้เกิดความเสี่ยงที่ส่งผลกระทบต่อเกิดความเสียหายของมหาวิทยาลัย ซึ่งกระบวนการจัดทำแผนการบริหารจัดการความเสี่ยง ปฏิบัติตามหลักเกณฑ์กระทรวงการคลังว่าด้วยมาตรฐานและหลักเกณฑ์ปฏิบัติการบริหารจัดการความเสี่ยงสำหรับหน่วยงานของรัฐ พ.ศ. 2562 (ที่ กค 0409.4/ว 23 ลงวันที่ 19 มีนาคม 2562) และแนวทางการบริหารจัดการความเสี่ยงสำหรับหน่วยงานของรัฐ เรื่อง หลักการบริหารจัดการความเสี่ยงระดับองค์กร (ที่ กค 0409.3/ว 36 ลงวันที่ 3 กุมภาพันธ์ 2564) ซึ่งทั้ง 7 ขั้นตอนนั้นจะมีลักษณะที่เกี่ยวข้องกันประกอบด้วย

1. การวิเคราะห์องค์กร
2. การกำหนดนโยบายการบริหารจัดการความเสี่ยง
3. การระบุความเสี่ยง
4. การประเมินความเสี่ยง
5. การตอบสนองความเสี่ยง

- 6. การติดตามและทบทวน
- 7. การสื่อสารและการรายงาน

กระบวนการบริหารจัดการความเสี่ยงของ มหาวิทยาลัยราชภัฏจันทรเกษม



ภาพที่ 1 กระบวนการบริหารจัดการความเสี่ยงของมหาวิทยาลัยราชภัฏจันทรเกษม

1.3 ขั้นตอนการบริหารความเสี่ยง มหาวิทยาลัยราชภัฏจันทรเกษม

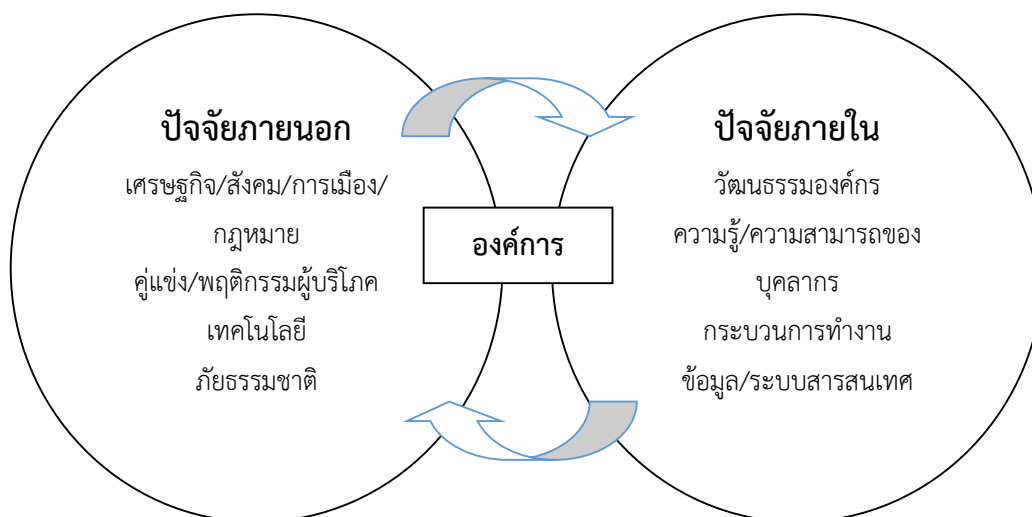
1.3.1 การกำหนดวัตถุประสงค์ (Objectives Setting)

การกำหนดวัตถุประสงค์ (Objectives Setting) และเป้าหมายการดำเนินงานที่สอดคล้องกับ วิสัยทัศน์ พันธกิจ และยุทธศาสตร์ของมหาวิทยาลัย วิธีการกำหนดวัตถุประสงค์ที่ดีจะต้องคำนึงถึงหลัก SMART คือ

- (1) ต้องมีความชัดเจน (Specific)
- (2) ต้องสามารถวัดผลได้ (Measurable)
- (3) ต้องสามารถปฏิบัติได้ (Achievable)
- (4) ต้องมีความสมเหตุสมผล (Reasonable)
- (5) ต้องมีกรอบเวลาที่ชัดเจน (Time constrained)

1.3.2 การระบุเหตุการณ์ความเสี่ยง (Risk Event Identification)

การระบุเหตุการณ์ความเสี่ยง (Risk Event Identification) คือ การค้นหาเหตุการณ์ความเสี่ยง ที่อาจเกิดขึ้นแล้วมีผลกระทบต่อวัตถุประสงค์และเป้าหมายของมหาวิทยาลัย โดยพิจารณาจากปัจจัยทั้งภายใน และภายนอกมหาวิทยาลัย โดยปัจจัยภายนอกที่เป็นตัวกำหนดความเสี่ยง ได้แก่ ด้านเศรษฐกิจ/สังคม/ การเมือง/กฎหมาย ด้านคู่แข่ง/พฤติกรรมผู้บริโภค และด้านเทคโนโลยี เป็นต้น ส่วนปัจจัยภายในที่เป็น ตัวกำหนดความเสี่ยง ได้แก่ ด้านวัฒนธรรมองค์กร ด้านความรู้/ความสามารถของบุคลากร ด้านกระบวนการ ทำงาน และด้านข้อมูล/ระบบ เป็นต้น



ภาพที่ 2 ปัจจัยของความเสี่ยง

การระบุเหตุการณ์ความเสี่ยง ควรเริ่มจากการแจกแจงกระบวนการปฏิบัติงานที่จะทำให้บรรลุวัตถุประสงค์ที่กำหนดไว้ แล้วจึงระบุเหตุการณ์ความเสี่ยงที่จะมีผลกระทบต่อกระบวนการปฏิบัติงานนั้นว่าจะก่อให้เกิดความผิดพลาด เสียหาย หรือเสียโอกาส สำหรับการเหตุการณ์ความเสี่ยงนั้น จะต้องมีการศึกษา วิเคราะห์ข้อมูล ตามหน้าที่ความรับผิดชอบของแต่ละหน่วยงาน เช่น การประชุม การสัมภาษณ์ การระดมความคิดเห็น แบบสอบถาม การเปรียบเทียบกับองค์กรภายนอก การอภิปราย และการหาข้อมูลจากแหล่งต้นตอ เป็นต้น

มหาวิทยาลัยราชภัฏจันทรเกษม ได้กำหนดประเภทความเสี่ยงเป็น 4 ประเภท ดังนี้

1. ความเสี่ยงด้านกลยุทธ์ (Strategic Risk)
2. ความเสี่ยงด้านการเงิน (Financial Risk)
3. ความเสี่ยงด้านการดำเนินงาน (Operational Risk)
4. ความเสี่ยงด้านการปฏิบัติตามกฎระเบียบ (Legal Risks)

1.3.3 การประเมินความเสี่ยง (Risk Assessment)

การประเมินความเสี่ยงเป็นการหาระดับความเสี่ยงโดยพิจารณาจากโอกาสในการเกิดเหตุการณ์ ความเสี่ยงและผลกระทบต่างๆที่มหาวิทยาลัยได้รับโดยการประเมินตามเกณฑ์ที่มหาวิทยาลัยกำหนด ซึ่งการประเมินจะใช้ข้อมูลในอดีตและการคาดการณ์ในอนาคตมาพิจารณาร่วมกัน

โอกาสเกิด (Likelihood) หมายถึง ความถี่ของการเกิดเหตุการณ์ความเสี่ยงที่มีโอกาสเกิดขึ้น มากน้อยเพียงใด

ผลกระทบ (Impact) หมายถึง ความรุนแรงของเหตุการณ์ความเสี่ยงที่หากเกิดขึ้นแล้วจะส่งผลกระทบในด้านต่างๆ ซึ่งผลกระทบนั้นพิจารณาได้ทั้งเชิงปริมาณ ได้แก่ ผลเสียหายด้านการเงิน และผลกระทบเชิงคุณภาพ ได้แก่ ชื่อเสียงภาพลักษณ์ของมหาวิทยาลัย ความปลอดภัยในชีวิตและทรัพย์สินของบุคลากรและนักศึกษา และประสิทธิผลของการดำเนินงาน

(1) การประเมินโอกาสที่จะเกิด (Likelihood : L) มีเกณฑ์การประเมินระดับของโอกาสที่จะเกิดและผลกระทบของความเสี่ยง ดังนี้

โอกาสที่จะเกิด (Likelihood : L)	1 = น้อยมาก	2 = น้อย	3 = ปานกลาง	4 = สูง	5 = สูงมาก
1. โอกาสเกิดเชิงปริมาณ (L1)	1 ครั้งในรอบ 5 ปี	1 ครั้งในรอบ 3 ปี	1 ครั้งในรอบ 1 ปี	1 ครั้งในรอบ 6 เดือน	1 เดือนต่อครั้ง หรือมากกว่า
2. โอกาสเกิดเชิงคุณภาพ (L2)	ยากที่จะเกิดขึ้น	มีโอกาสดังแต่ นานๆ ครั้ง	มีโอกาสดัง บางครั้ง	มีโอกาสดัง ค่อนข้างสูง หรือ บ่อยๆ	มีโอกาสดัง เกือบทุกครั้ง
3. โอกาสเกิดเชิงปริมาณ (L3)	มีโอกาสดังน้อยกว่า 5.0 %	มีโอกาสดัง 5.1 – 20.0 %	มีโอกาสดัง 20.1 – 50.0 %	มีโอกาสดัง 50.1 – 80.0 %	มีโอกาสดังมากกว่า 80%

หมายเหตุ (ผ่านการเห็นชอบจากที่ประชุมคณะกรรมการบริหารจัดการความเสี่ยงและการควบคุมภายในมหาวิทยาลัยราชภัฏจันทรเกษม ครั้งที่ 1 เมื่อวันที่ 25 เมษายน พ.ศ.2560)

(2) การประเมินผลกระทบ (Impact : I) พิจารณาจากความเสียหายที่จะเกิดขึ้นใน 13 ลักษณะ คือ ด้านเวลา ด้านการเงิน ด้านชื่อเสียงขององค์กร ด้านความสามารถในการแข่งขัน ความเสียหายด้านคุณค่า และความดีงาม ด้านความปลอดภัย ด้านบุคลากร ด้านประสิทธิภาพ ด้านการดำเนินงานตามแผน ด้านความพึงพอใจ ด้านผลงานวิจัย ด้านระบบเทคโนโลยีสารสนเทศและ ด้านเป้าหมายขององค์กร โดยรายละเอียด ลักษณะความเสียหายที่จะเกิดขึ้นทั้ง 13 ด้าน มีดังนี้

- 1 หมายถึง น้อยมาก
- 2 หมายถึง น้อย
- 3 หมายถึง ปานกลาง
- 4 หมายถึง สูง
- 5 หมายถึง สูงมาก

1. ด้านเวลา (I1)	1	2	3	4	5
1.1 ความล่าช้าของโครงการที่ใช้เงินลงทุนสูง (I1.1)	ทำให้เกิดความล่าช้าของโครงการไม่เกิน 45 วัน	ทำให้เกิดความล่าช้าของโครงการ 46 - 90 วัน	ทำให้เกิดความล่าช้าของโครงการ 91 - 135 วัน	ทำให้เกิดความล่าช้าของโครงการ 136 - 180 วัน	ทำให้เกิดความล่าช้าของโครงการมากกว่า 180 วัน
1.2 ความล่าช้าของโครงการสำคัญ (I1.2)	ทำให้เกิดความล่าช้าของโครงการไม่เกิน 90 วัน	ทำให้เกิดความล่าช้าของโครงการ 91 - 180 วัน	ทำให้เกิดความล่าช้าของโครงการ 181 - 270 วัน	ทำให้เกิดความล่าช้าของโครงการ 271 - 360 วัน	ทำให้เกิดความล่าช้าของโครงการมากกว่า 360 วัน
1.3 ความล่าช้าในการปฏิบัติงานตามปกติ (I1.3)	ทำให้เกิดความล่าช้าในการปฏิบัติงานน้อยกว่า 5 วัน	ทำให้เกิดความล่าช้าในการปฏิบัติงาน 6 - 12 วัน	ทำให้เกิดความล่าช้าในการปฏิบัติงาน 13 - 18 วัน	ทำให้เกิดความล่าช้าในการปฏิบัติงาน 19 - 24 วัน	ทำให้เกิดความล่าช้าในการปฏิบัติงานมากกว่า 24 วัน

2. ด้านการเงิน (I2)	1	2	3	4	5
2.1 จำนวนเงิน (I2.1)	ไม่เกิน 10,000 บาท	10,001 - 50,000 บาท	50,001 - 250,000 บาท	250,001 - 1,000,000 บาท	มากกว่า 1,000,000 บาท
2.2 ความมั่นคงทางการเงิน (I2.2)	สูญเสียเงิน 0.1-0.99 % ของเงินสะสม	สูญเสียเงิน 1.0-1.99 % ของเงินสะสม	สูญเสียเงิน 2.0-4.99 % ของเงินสะสม	สูญเสียเงิน 5.0-9.99 % ของเงินสะสม	สูญเสียเงินมากกว่า 10% ของเงินสะสม

3.ด้านชื่อเสียง ขององค์กร (I3)	1	2	3	4	5
3. ด้านชื่อเสียงของ องค์กร (I3)	มีการเผยแพร่ ข่าวทางลบ เฉพาะภายใน มหาวิทยาลัย	เป็นข่าวทางลบ ในหนังสือพิมพ์ ที่ไม่อยู่ในหน้า 1 น้อยกว่า 5 ฉบับ	เป็นข่าวทางลบ ในหนังสือพิมพ์ ที่ไม่อยู่ในหน้า 1 มากกว่า 5 ฉบับ	เป็นข่าวในทางลบ ในหนังสือพิมพ์ ที่อยู่ในหน้า 1 น้อยกว่า 5 ฉบับ	เป็นข่าวทางลบ ในหนังสือพิมพ์ ที่อยู่ในหน้า 1 มากกว่า 5 ฉบับ

4.ด้าน ความสามารถใน การแข่งขัน (I4)	1	2	3	4	5
4.1 การประเมิน ในลักษณะ นามธรรม (I4.1)	ไม่ได้รับ ประโยชน์ ตามที่ ตั้งเป้าหมายไว้ เต็มที่	เสียโอกาสใน การพัฒนา/ การเพิ่มขีด ความสามารถ	ความไม่บรรลุ ตามเป้าหมาย ของหน่วยงาน	เสียทรัพยากร (เงิน เวลา บุคลากร) โดย ไม่เกิดประโยชน์	เสียทรัพยากร (เงิน เวลา บุคลากร) โดย ไม่เกิดประโยชน์ และก่อให้เกิด ความเสียหาย
4.2 การประเมิน ในลักษณะ นามธรรมจากการ จัดอันดับ (I4.2)	ไม่อยู่ใน 5 ลำดับแรกของ มหาวิทยาลัย ราชภัฏ	ไม่อยู่ใน 10 ลำดับแรกของ มหาวิทยาลัย ราชภัฏ	ไม่อยู่ใน 15 ลำดับแรกของ มหาวิทยาลัย ราชภัฏ	ไม่อยู่ใน 20 ลำดับแรกของ มหาวิทยาลัย ราชภัฏ	ไม่อยู่ใน 30 ลำดับแรกของ มหาวิทยาลัย ราชภัฏ

5.ด้านความ เสียหายด้านคุณค่า และความดีงาม (I5)	1	2	3	4	5
5. ความเสียหาย ด้านคุณค่าและ ความดีงาม (I5)	จำนวนกิจกรรม ที่ดีและสำเร็จ ลดลง	ประชาคมใน มหาวิทยาลัย อยู่อย่างไม่ เกื้อกูลกัน	จำนวนนักศึกษา สมัครเข้าเรียนใน มหาวิทยาลัยลดลง	มหาวิทยาลัยได้รับ การสนับสนุนจาก สังคมลดลง	สูญเสียอัตลักษณ์ และความเป็น ตัวตน

6.ด้านความ ปลอดภัย (I6)	1	2	3	4	5
6. ด้านความ ปลอดภัย (I6)	เดือดร้อน ราคาแพง	บาดเจ็บ เล็กน้อยหรือไม่ มีผลต่อสุขภาพ	บาดเจ็บต้อง รักษา	บาดเจ็บสาหัส	อันตรายถึงชีวิต

7.ด้านบุคลากร (I7)	1	2	3	4	5
7. ด้านบุคลากร (I7)	สร้างความไม่สะดวกต่อการปฏิบัติงาน นานๆ ครั้ง	สร้างความไม่สะดวกต่อการปฏิบัติงาน บ่อยครั้ง	ถูกทำทัณฑ์บน คุณภาพชีวิตและบรรยากาศการปฏิบัติงาน ไม่เหมาะสม	ถูกลงโทษทางวินัย ตัดเงินเดือน ไม่ได้ขึ้นเงินเดือน	ถูกเลิกจ้างออกจากงาน และอันตรายต่อร่างกายและชีวิต โดยตรง

8.ด้านประสิทธิผล (I8)	1	2	3	4	5
8. ด้านประสิทธิผล (I8)	ต่ำกว่าเป้าหมาย ไม่เกิน 5%	ต่ำกว่าเป้าหมายไม่เกิน 5-10%	ต่ำกว่าเป้าหมาย ไม่เกิน 11-15%	ต่ำกว่าเป้าหมาย ไม่เกิน 16-20%	ต่ำกว่าเป้าหมาย เกิน 20%

9.ด้านการดำเนินงานตามแผน (I9)	1	2	3	4	5
9. ด้านการดำเนินงานตามแผน (I9)	ดำเนินงานสำเร็จตามแผน ได้มากกว่า 90%	ดำเนินงานสำเร็จตามแผน 80-89%	ดำเนินงานสำเร็จตามแผน 70-79%	ดำเนินงานสำเร็จตามแผน 50-69%	ดำเนินงานสำเร็จตามแผนน้อยกว่า 50%

10.ด้านความพึงพอใจ (I10)	1	2	3	4	5
10. ด้านความพึงพอใจ (I10)	ระดับความพึงพอใจมากกว่า 80% ขึ้นไป	ระดับความพึงพอใจมากกว่า 70-79% ขึ้นไป	ระดับความพึงพอใจมากกว่า 60-69% ขึ้นไป	ระดับความพึงพอใจมากกว่า 50-59% ขึ้นไป	ระดับความพึงพอใจน้อยกว่า 50% ขึ้นไป

11.ด้านผลงานวิจัย (I11)	1	2	3	4	5
11. ด้านผลงานวิจัย (I11)	มีผลงานวิจัย/ดำเนินการวิจัยเพิ่มขึ้นตามเป้าหมาย	มีผลงานวิจัยมากกว่าปีที่ผ่านมา	มีผลงานวิจัยเท่ากับปีที่ผ่านมา	มีผลงานวิจัยน้อยกว่าปีที่ผ่านมา	ไม่มีผลงานวิจัย/ไม่มีการดำเนินการวิจัย

12.ด้านระบบเทคโนโลยี (I12)	1	2	3	4	5
12. ด้านระบบเทคโนโลยี (I12)	เกิดเหตุเล็กน้อยที่ไม่มี ความสำคัญ	เกิดเหตุเล็กน้อยที่แก้ไขได้	ระบบมีปัญหาแต่มีความสูญเสียไม่มาก	เกิดความเสียหายอย่างมากต่อความปลอดภัยของข้อมูลต่างๆ	เกิดความสูญเสียต่อระบบ IT ที่สำคัญทั้งหมดและเกิดความเสียหายอย่างมากต่อความปลอดภัยของข้อมูลต่างๆ

13.ด้านเป้าหมายขององค์กร (I13)	1	2	3	4	5
13. ด้านเป้าหมายขององค์กร (I13)	แทบไม่มีผลกระทบต่อเป้าหมายและชื่อเสียงขององค์กรเลย	มีผลกระทบต่อเป้าหมายบางอย่างและชื่อเสียงขององค์กรน้อย	มีผลกระทบต่อเป้าหมายบางอย่างและชื่อเสียงขององค์กรบ้าง	มีผลกระทบต่อเป้าหมายบางอย่างและชื่อเสียงขององค์กรในระดับสูง	มีผลกระทบต่อเป้าหมายบางอย่างและชื่อเสียงขององค์กรในระดับสูงมาก

หมายเหตุ (ผ่านการเห็นชอบจากที่ประชุมคณะกรรมการบริหารจัดการความเสี่ยงและการควบคุมภายในมหาวิทยาลัยราชภัฏจันทรเกษม ครั้งที่ 1 เมื่อวันที่ 25 เมษายน พ.ศ.2560)

(3) การจัดลำดับความเสี่ยง การประเมินความเสี่ยงจะใช้คะแนนที่เกิดขึ้นจากผลคูณของโอกาสที่จะเกิดเหตุการณ์หรือ โอกาสของหน่วยงานที่จะเกิดเหตุการณ์ (Likelihood) และระดับผลกระทบ (Impact) เมื่อได้ผลคะแนนดังกล่าวแล้ว จึงนำมาพิจารณาความสัมพันธ์ระหว่างโอกาสที่จะเกิดกับผลกระทบที่จะเกิดว่าจะเกิดความเสียหายในระดับใด โดยมหาวิทยาลัยได้ใช้แนวทางตามคำแนะนำของสำนักงานการตรวจเงินแผ่นดินมาปรับใช้ ดังตารางที่ 1

ตารางที่ 1 ตารางแสดงระดับความเสี่ยง (Risk Matrix)

ความรุนแรงของผลกระทบ (Consequence) Impact	5	10	15	20	25
	4	8	12	16	20
	3	6	9	12	15
	2	4	6	8	10
	1	2	3	4	5
	โอกาสที่จะเกิด (Likelihood)				

1.3.4 การตอบสนองความเสี่ยง (Risk Response)

การตอบสนองความเสี่ยง (Risk Response) เป็นการเลือกแนวทางการจัดการความเสี่ยงด้วยลักษณะใดลักษณะหนึ่งหรือผสมผสานกัน ดังนี้

1) การยอมรับความเสี่ยง (Accept) การที่มหาวิทยาลัยไม่ต้องดำเนินกิจกรรมใดๆ เพิ่ม โดยมหาวิทยาลัยใช้วิธีการควบคุมที่มีอยู่เดิมในระดับความเสี่ยงที่ยอมรับได้

2) การลดความเสี่ยง (Reduce) การดำเนินการเพิ่มเติมเพื่อลดโอกาสเกิดหรือผลกระทบของความเสี่ยงให้อยู่ในระดับที่มหาวิทยาลัยยอมรับได้ เช่น การปรับปรุงระบบ และกระบวนการทำงานการพัฒนาความรู้ความสามารถบุคลากร

3) การหลีกเลี่ยง (Avoid) การยกเลิกหรือหลีกเลี่ยงกิจกรรมที่ก่อให้เกิดความเสี่ยง ในการใช้กลยุทธ์นี้อาจต้องพิจารณาด้วยว่า หากหลีกเลี่ยงการดำเนินกิจกรรมแล้ว มหาวิทยาลัยยังสามารถบรรลุเป้าหมายที่กำหนดไว้หรือไม่ เช่น การปรับหรือเปลี่ยนเป้าหมาย การหยุดหรือยกเลิกกิจกรรม

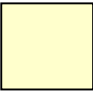
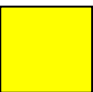


4) การถ่ายโอนความเสี่ยง (Sharing) การแบ่ง การโอนย้าย หรือกระจายความเสี่ยงให้กับบุคคลหรือองค์กรอื่น เช่น การทำประกันภัย การจ้างเหมาทำความสะอาด การจ้างเหมาดูแลความปลอดภัย

ในการประเมินทางเลือกในการจัดการความเสี่ยงของแต่ละกลยุทธ์จะประเมินจากปัจจัยหลัก 2 ประการ คือ

- ความคุ้มค่าของต้นทุนส่วนเพิ่มที่ใช้ในการบริหารจัดการและผลตอบแทนที่ได้รับกลับคืนมายังมหาวิทยาลัย
- ความเป็นไปได้ของประสิทธิผลและความสำเร็จในการบริหารจัดการ

เมื่อเลือกกลยุทธ์ในการจัดการความเสี่ยงแล้ว สามารถนำไปจัดทำแผนเพื่อกำหนดกิจกรรมควบคุม (Control Activities) ขั้นตอนการปฏิบัติ (Procedure) เจ้าของความเสี่ยงที่รับผิดชอบในการปฏิบัติ (Risk Owner) รวมถึงระยะเวลาแล้วเสร็จ

การเปรียบเทียบค่าระดับคะแนนและความหมายต่างๆ แสดงดังนี้

คะแนน	ระดับ	แถบสี	ความหมาย
1 - 3	ต่ำ		ยอมรับได้ ไม่ต้องควบคุมไม่ต้องพิจารณาการจัดการเพิ่มเติม
4 - 9	ปานกลาง		ยอมรับได้ แต่ต้องควบคุมเพื่อป้องกันไม่ให้ความเสี่ยงเคลื่อนย้ายไปยังระดับที่ยอมรับไม่ได้
10 - 16	สูง		ไม่สามารถยอมรับได้ ต้องจัดการความเสี่ยงเพื่อให้อยู่ในระดับที่ยอมรับได้
17 - 25	สูงมาก		ไม่สามารถยอมรับได้ จำเป็นต้องเร่งจัดการความเสี่ยงให้อยู่ในระดับที่ยอมรับได้ทันที

กิจกรรมควบคุม (Control Activities)

กิจกรรมควบคุม (Control Activities) คือกิจกรรมที่กำหนดขึ้นเพื่อจัดการความเสี่ยงให้เพียงพอและเหมาะสมกับระดับความเสี่ยง มีการจัดกลุ่มของกิจกรรมควบคุมออกเป็น 4 แบบดังนี้

1. การควบคุมแบบป้องกัน (Preventive Control) เป็นกิจกรรมที่กำหนดขึ้นเพื่อป้องกันหรือลดความเสี่ยง ทั้งลดโอกาสในการเกิดและลดผลกระทบที่จะได้รับ ได้แก่ การติดตั้งอุปกรณ์เตือนภัย การจัดให้มีเวรยามรักษาความปลอดภัย การแบ่งแยกหน้าที่เจ้าที่การเงินและเจ้าหน้าที่บัญชีออกจากกัน การฝึกอบรมบุคลากร

2. การควบคุมแบบค้นพบ (Detective Control) เป็นกิจกรรมที่กำหนดขึ้นเพื่อให้สามารถค้นหาความผิดพลาดหรือความเสียหายที่เกิดขึ้นได้อย่างรวดเร็ว เพื่อนำไปสู่การแก้ไขได้ทันเวลา ตัวอย่างเช่น

การตรวจนับเงินสดและทรัพย์สิน การสอบทานการปฏิบัติงาน การระงับยอดเงินฝากธนาคาร การตรวจสอบ
กล่องวงจรปิด

3. การควบคุมแบบแก้ไข (Corrective Control) เป็นกิจกรรมที่กำหนดขึ้นเพื่อแก้ไขข้อผิดพลาด
ที่เคยเกิดขึ้นแล้วให้ถูกต้อง หรือไม่ให้เกิดซ้ำ ตัวอย่างได้แก่ การสำรองข้อมูล การจัดหาเครื่องสำรองไฟฉุกเฉิน

4. การควบคุมแบบส่งเสริม (Directive Control) เป็นกิจกรรมที่กำหนดขึ้นเพื่อจูงใจหรือ
กระตุ้นให้เกิดความสำเร็จตามวัตถุประสงค์ ตัวอย่างได้แก่ การให้รางวัลเชิงจิตวิทยาต่างๆ การมอบประกาศ
เกียรติคุณ การจ่ายค่าตอบแทนพิเศษ

1.3.5 การติดตามประเมินผลการบริหารจัดการความเสี่ยง (Monitoring)

การติดตามประเมินผลการบริหารจัดการความเสี่ยง (Monitoring) เป็นการติดตามผลการปฏิบัติ
ตามแผนการบริหารจัดการความเสี่ยงเพื่อให้มั่นใจว่าการจัดการความเสี่ยงมีประสิทธิภาพ มีความเหมาะสม
หรือควรปรับเปลี่ยนหากแผนนั้นไม่มีประสิทธิภาพเพียงพอ

มหาวิทยาลัยกำหนดให้มีการรายงานประสิทธิภาพและประสิทธิผลของแผนการบริหารจัดการ
ความเสี่ยงต่อ 1) คณะกรรมการบริหารมหาวิทยาลัย 2) คณะกรรมการบริหารความเสี่ยง ปีละ 2 ครั้ง ดังนี้

- ครั้งที่ 1 รอบ 6 เดือน (ตุลาคม – มีนาคม) จัดส่งรายงานภายในเดือนเมษายน หรือ
รอบ 9 เดือน (ตุลาคม – มิถุนายน) จัดส่งรายงานภายในเดือนกรกฎาคม
- ครั้งที่ 2 รอบ 12 เดือน (ตุลาคม – กันยายน) โดยจัดส่งรายงานภายในเดือนตุลาคม

ส่วนที่ 2

แผนบริหารจัดการความเสี่ยง มหาวิทยาลัยราชภัฏจันทรเกษม

ประจำปีงบประมาณ พ.ศ. 2567

2.1 การจัดทำแผนบริหารจัดการความเสี่ยง

การดำเนินการจัดทำแผนบริหารจัดการความเสี่ยง มหาวิทยาลัยราชภัฏจันทรเกษม ประจำปีงบประมาณ พ.ศ. 2567 นั้น มหาวิทยาลัยได้แต่งตั้งคณะกรรมการบริหารบริหารความเสี่ยงและติดตามประเมินผลการดำเนินงานบริหารความเสี่ยง มหาวิทยาลัยราชภัฏจันทรเกษม ประจำปีงบประมาณ พ.ศ. 2567 ตามคำสั่งที่ 1219/2566 ลงวันที่ 15 ธันวาคม 2566 โดยมีคณะกรรมการดำเนินงานตามประเด็นยุทธศาสตร์ ทั้ง 4 ประเด็น ดังนี้

ประเด็นยุทธศาสตร์ที่ 1 การพัฒนาท้องถิ่น มีรองอธิการบดีฝ่ายนโยบายและแผนและวิจัย (รองศาสตราจารย์ปิยพร ท่าจีน) เป็นประธาน และรองคณบดี รองผู้อำนวยการสถาบัน/สำนัก นักวิเคราะห์นโยบายและแผน ร่วมเป็นกรรมการ

ประเด็นยุทธศาสตร์ที่ 2 การผลิตและการพัฒนาครู มีคณบดีคณะศึกษาศาสตร์ เป็นประธาน และรองคณบดี นักวิชาการศึกษา นักวิเคราะห์นโยบายและแผน ร่วมเป็นกรรมการ

ประเด็นยุทธศาสตร์ที่ 3 การยกระดับคุณภาพการศึกษา มีรองอธิการบดีฝ่ายพัฒนานักศึกษาและทรัพย์สิน (ผู้ช่วยศาสตราจารย์ธงชัย เหลืองทอง) เป็นประธาน และรองคณบดี รองผู้อำนวยการสำนัก นักวิเคราะห์นโยบายและแผน ร่วมเป็นกรรมการ

ประเด็นยุทธศาสตร์ที่ 4 การพัฒนาระบบบริหารจัดการ มีรองอธิการบดีฝ่ายบริหารและวิชาการ (นายสงกรานต์ สุขเกษม) เป็นประธาน และผู้อำนวยการสำนัก ผู้อำนวยการกอง/เทียบเท่า นักวิเคราะห์นโยบายและแผน ร่วมเป็นกรรมการ

คณะกรรมการฯ มีเป้าหมายจะใช้แผนการบริหารความเสี่ยงเป็นเครื่องมือสนับสนุนเพื่อให้การดำเนินงานของมหาวิทยาลัยราชภัฏจันทรเกษมบรรลุเป้าหมายตามแผนปฏิบัติการประจำปี พ.ศ. 2567 ตามประเด็นยุทธศาสตร์ โดยได้มีการประชุมร่วมกัน 3 ครั้ง ดังนี้

ประชุมครั้งที่ 1/2567 เมื่อวันที่ 25 มกราคม 2567 ณ ห้องประชุมพิมานจันทร์ 1 ชั้น 12 อาคารสำนักงานอธิการบดี

ประชุมกลุ่มย่อยตามประเด็นยุทธศาสตร์ที่ 1 – 4 ในวันที่ 31 มกราคม – 1 กุมภาพันธ์ 2567

ประชุมครั้งที่ 2/2567 เมื่อวันที่ 17 กุมภาพันธ์ 2567 ณ ห้องประชุมพิมานจันทร์ 1 ชั้น 12 อาคารสำนักงานอธิการบดี

นอกจากนั้นสภามหาวิทยาลัยได้มีการแต่งตั้งคณะกรรมการบริหารความเสี่ยงของมหาวิทยาลัยราชภัฏจันทรเกษม ตามคำสั่งที่ 4/2567 ลงวันที่ 31 มกราคม 2567 และคำสั่งที่ 12/2566 ลงวันที่ 29 มิถุนายน 2566 เพื่อกำกับดูแล ระบบงานด้านการบริหารความเสี่ยงของมหาวิทยาลัย สอดคล้องตามหลักธรรมาภิบาล

สอดคล้องตามเกณฑ์การประเมินคุณธรรมและความโปร่งใสในการดำเนินงานของหน่วยงานภาครัฐ พ.ศ. 2567 ตัวชี้วัดที่ 10 การป้องกันการทุจริต ตัวชี้วัดย่อยที่ 10.1 การดำเนินการเพื่อป้องกันการทุจริต ข้อ ๐30 การประเมินความเสี่ยงการทุจริตในประเด็นที่เกี่ยวข้องกับสินบน และข้อ ๐31 รายงานผลการดำเนินการเพื่อจัดการความเสี่ยงการทุจริตและประพฤติมิชอบประจำปี คณะกรรมการได้มีการประชุมร่วมกันเพื่อพิจารณา (ร่าง) แผนบริหารจัดการความเสี่ยงของมหาวิทยาลัยราชภัฏจันทรเกษม พ.ศ. 2567 เมื่อวันที่ 20 มีนาคม 2567 ณ ห้องประชุมมานิจ ชุมสาย ชั้น 4 อาคารสำนักงานอธิการบดี โดยนำข้อสังเกตจากคณะกรรมการบริหารมหาวิทยาลัย คณะกรรมการตรวจสอบ คณะกรรมการประเมินคุณภาพภายในระดับมหาวิทยาลัย ผลการติดตามการดำเนินงานตามแผนบริหารจัดการความเสี่ยงของปีที่ผ่านมา ข้อมูลการดำเนินงานของฝ่ายต่าง ๆ สถานการณ์หรือเหตุการณ์ภายนอกที่มีผลกระทบต่อมหาวิทยาลัย มาเป็นข้อมูลประกอบการพิจารณาจัดทำแผนบริหารจัดการความเสี่ยงมหาวิทยาลัยราชภัฏจันทรเกษม พ.ศ. 2567

2.2 ความเสี่ยงระดับมหาวิทยาลัยราชภัฏจันทรเกษม ประจำปีงบประมาณ พ.ศ. 2567

จากการประเมินและวิเคราะห์ความเสี่ยง พบว่า มีความเสี่ยงระดับสูงมาก จำนวน 3 ประเด็น ระดับสูง จำนวน 2 ประเด็น ระดับปานกลาง จำนวน 1 ประเด็น และระดับต่ำ จำนวน 3 ประเด็น รวมทั้งหมด 9 ประเด็น รายละเอียดดังตารางต่อไปนี้

สรุปการเรียงระดับความเสี่ยงมหาวิทยาลัยราชภัฏจันทรเกษม พ.ศ. 2567 ดังนี้

ระดับความเสี่ยง	ความเสี่ยง	คะแนนระดับความเสี่ยง	ผู้รับผิดชอบ	สอดคล้องกับประเด็นยุทธศาสตร์
สูงมาก (3 ประเด็น)	1.การยกระดับคุณภาพชีวิตชุมชน ท้องถิ่นต่ำกว่าค่าเป้าหมาย (SR1)	25 (สูงมาก)	สถาบันวิจัยและพัฒนา	1.การพัฒนาท้องถิ่น
	2.การจัดการศึกษาระดับปริญญาตรีอยู่ใน ภาวะวิกฤต (จำนวนนักศึกษาลดลง) (SR2)	25 (สูงมาก)	สำนักส่งเสริมวิชาการฯ ทุกคณะ	3.การยกระดับ คุณภาพการศึกษา
	3.ความเสี่ยงด้านการเงิน (รายได้ของ มหาวิทยาลัยลดลง) (FR1)	25 (สูงมาก)	ทุกคณะ/สำนัก	4.การพัฒนาระบบ บริหารจัดการ
สูง (2 ประเด็น)	4.การรับรองมาตรฐานหลักสูตรตาม เกณฑ์ กระทรวงการอุดมศึกษา วิทยาศาสตร์ วิจัยและนวัตกรรม (อว.) (SR3)	15 (สูง)	สำนักส่งเสริมวิชาการฯ	3.การยกระดับ คุณภาพการศึกษา
	5.ความเสี่ยงด้านเทคโนโลยี (OR1)	12 (สูง)	สำนักวิทยบริการฯ	4.การพัฒนาระบบ บริหารจัดการ

ระดับความเสี่ยง	ความเสี่ยง	คะแนนระดับความเสี่ยง	ผู้รับผิดชอบ	สอดคล้องกับประเด็นยุทธศาสตร์
ปานกลาง (1 ประเด็น)	6.คุณภาพบัณฑิตวิชาชีพครู (ข้อเสียด้านการผลิตบัณฑิตครูลดลง) (OR2)	9 (ปานกลาง)	คณะศึกษาศาสตร์ คณะวิทยาศาสตร์ คณะมนุษยศาสตร์ฯ	2.การผลิตและพัฒนาครู
ต่ำ (3 ประเด็น)	7.การประเมินความเสี่ยงการทุจริตในประเด็นที่เกี่ยวข้องกับสินบน (OR3)	3 (ต่ำ)	ทุกหน่วยงาน	4.การพัฒนาระบบบริหารจัดการ
	8.การจัดซื้อจัดจ้าง (OR4)	1 (ต่ำ)	ทุกหน่วยงาน	4.การพัฒนาระบบบริหารจัดการ
	9.การบริหารงานบุคคล (LR1)	2 (ต่ำ)	กองบริหารงานบุคคล	4.การพัฒนาระบบบริหารจัดการ

สรุปประเภทความเสี่ยงมหาวิทยาลัยราชภัฏจันทรเกษม พ.ศ. 2567 ดังนี้

ประเภทความเสี่ยง	ความเสี่ยง	ระดับคะแนน
1. ความเสี่ยงด้านกลยุทธ์ (Strategic Risk)	1.1 การยกระดับคุณภาพชีวิตชุมชน ท้องถิ่นต่ำกว่าค่าเป้าหมาย (SR1)	25 (สูงมาก)
	1.2 การจัดการศึกษาระดับปริญญาตรีอยู่ในภาวะวิกฤต (จำนวนนักศึกษาลดลง) (SR2)	25 (สูงมาก)
	1.3 การรับรองมาตรฐานหลักสูตรตามเกณฑ์ กระทรวงการอุดมศึกษา วิทยาศาสตร์ วิจัยและนวัตกรรม (อว.) (SR3)	15 (สูง)
2. ความเสี่ยงด้านการเงิน (Financial Risk)	2.1 ความเสี่ยงด้านการเงิน (รายได้ของมหาวิทยาลัยลดลง) (FR1)	25 (สูงมาก)
3. ความเสี่ยงด้านการดำเนินงาน (Operational Risk)	3.1 ความเสี่ยงด้านเทคโนโลยี (OR1)	12 (สูง)
	3.2 คุณภาพบัณฑิตวิชาชีพครู (ข้อเสียด้านการผลิตบัณฑิตครูลดลง) (OR2)	9 (ปานกลาง)
	3.3 การประเมินความเสี่ยงการทุจริตในประเด็นที่เกี่ยวข้องกับสินบน (OR3)	3 (ต่ำ)
	3.4 การจัดซื้อจัดจ้าง (OR4)	1 (ต่ำ)
4. ความเสี่ยงด้านการปฏิบัติตามกฎระเบียบ (Legal Risks)	4.1 การบริหารงานบุคคล (LR1)	2 (ต่ำ)

การประเมินความเสี่ยงมหาวิทยาลัยราชภัฏจันทรเกษม ประจำปีงบประมาณ พ.ศ. 2567

ผลกระทบ (Impact)	5	10	15	20	25 (SR1,SR2,FR1)
	4	8	12 (OR1)	16 (SR3)	20
	3	6	9 (OR2)	12	15
	2	4	6	8	10
	1 (OR4)	2 (LR1)	3 (OR3)	4	5
	โอกาสที่จะเกิด (Likelihood)				

การเปรียบเทียบค่าระดับคะแนนและความหมาย

คะแนน	ระดับ	แถบสี	ความหมาย
1 - 3	ต่ำ		ยอมรับได้ ไม่ต้องควบคุมไม่ต้องพิจารณาการจัดการเพิ่มเติม
4 - 9	ปานกลาง		ยอมรับได้ แต่ต้องควบคุมเพื่อป้องกันไม่ให้ความเสี่ยงเคลื่อนย้ายไปยังระดับที่ยอมรับไม่ได้
10 - 16	สูง		ไม่สามารถยอมรับได้ ต้องจัดการความเสี่ยงเพื่อให้อยู่ในระดับที่ยอมรับได้
17 - 25	สูงมาก		ไม่สามารถยอมรับได้ จำเป็นต้องเร่งจัดการความเสี่ยงให้อยู่ในระดับที่ยอมรับได้ทันที

ส่วนที่ 3

ผลการดำเนินงานบริหารจัดการความเสี่ยง พ.ศ. 2567

3.1 สรุปผลการดำเนินงานบริหารจัดการความเสี่ยง มหาวิทยาลัยราชภัฏจันทรเกษม ประจำปีงบประมาณ พ.ศ. 2567 รอบ 12 เดือน (1 ต.ค. 2566 – 30 ก.ย. 2567)

จากการประเมินและวิเคราะห์ความเสี่ยง ทั้งหมด 9 ประเด็น รอบ 12 เดือน พบว่า มีความเสี่ยงระดับสูงมาก จำนวน 2 ประเด็น ระดับสูง จำนวน 1 ประเด็น ระดับปานกลาง จำนวน 2 ประเด็น และระดับต่ำ จำนวน 4 ประเด็น รวมทั้งหมด 9 ประเด็น

หากเปรียบเทียบระดับความเสี่ยงก่อนจัดการกับภายหลังจัดการรอบ 12 เดือน พบว่า ความเสี่ยงลดลงจากแผน จำนวน 4 ประเด็น และความเสี่ยงเท่าเดิม จำนวน 5 ประเด็น รายละเอียดดังตารางต่อไปนี้

สรุปผลการประเมินความเสี่ยงมหาวิทยาลัยราชภัฏจันทรเกษม พ.ศ. 2567 รอบ 12 เดือน

ประเภทความเสี่ยง	ความเสี่ยง	แผน	ผล	หมายเหตุ
1. ความเสี่ยงด้านกลยุทธ์ (Strategic Risk)	1. การยกระดับคุณภาพชีวิตชุมชน ท้องถิ่น ต่ำกว่าค่าเป้าหมาย (SR1)	25 (สูงมาก)	25 (สูงมาก)	เท่าเดิม
	2. การจัดการศึกษาระดับปริญญาตรีอยู่ใน ภาวะวิกฤต (จำนวนนักศึกษาลดลง) (SR2)	25 (สูงมาก)	1 (ต่ำ)	ลดลง
	3. การรับรองมาตรฐานหลักสูตรตามเกณฑ์ กระทรวงการอุดมศึกษา วิทยาศาสตร์ วิจัยและนวัตกรรม (อว.) (SR3)	15 (สูง)	15 (สูง)	เท่าเดิม
2. ความเสี่ยงด้านการเงิน (Financial Risk)	4. ความเสี่ยงด้านการเงิน (รายได้ของ มหาวิทยาลัยลดลง) (FR1)	25 (สูงมาก)	20 (สูงมาก)	ลดลง
3. ความเสี่ยงด้านการดำเนินงาน (Operational Risk)	5. ความเสี่ยงด้านเทคโนโลยี (OR1)	12 (สูง)	9 (ปานกลาง)	ลดลง
	6. คุณภาพบัณฑิตวิชาชีพรู (ชื่อเสียงด้าน การผลิตบัณฑิตครูลดลง) (OR2)	9 (ปานกลาง)	9 (ปานกลาง)	เท่าเดิม
	7. การประเมินความเสี่ยงการทุจริตใน ประเด็นที่เกี่ยวข้องกับสินบน (OR3)	3 (ต่ำ)	1 (ต่ำ)	ลดลง
	8. การจัดซื้อจัดจ้าง (OR4)	1 (ต่ำ)	1 (ต่ำ)	เท่าเดิม
4. ความเสี่ยงด้านการปฏิบัติตาม กฎระเบียบ (Legal Risks)	9. การบริหารงานบุคคล (LR1)	2 (ต่ำ)	2 (ต่ำ)	เท่าเดิม

ผลการประเมินความเสี่ยงมหาวิทยาลัยราชภัฏจันทรเกษม ประจำปีงบประมาณ พ.ศ. 2567 รอบ 12 เดือน

ผลกระทบ (Impact)	5				FR1	SR1
	4					
	3			OR1, OR2		SR3
	2					
	1	R2, OR3, OR4	LR1			
ระดับ	1	2	3	4	5	
	โอกาสที่จะเกิด (Likelihood)					

คะแนน	ระดับ	แถบสี	จำนวน
1 - 3	ต่ำ		4 (SR2,OR3,OR4,LR1)
4 - 9	ปานกลาง		2 (OR1,OR2)
10 - 16	สูง		1 (SR3)
17 - 25	สูงมาก		2 (SR1,FR1)

- SR1 การยกระดับคุณภาพชีวิตชุมชน ท้องถิ่นต่ำกว่าค่าเป้าหมาย
- SR2 การจัดการศึกษาระดับปริญญาตรีอยู่ในภาวะวิกฤต (จำนวนนักศึกษาลดลง)
- SR3 การรับรองมาตรฐานหลักสูตรตามเกณฑ์ กระทรวงการอุดมศึกษา วิทยาศาสตร์ วิจัยและนวัตกรรม (อว.)
- FR1 ความเสี่ยงด้านการเงิน (รายได้ของมหาวิทยาลัยลดลง)
- OR1 ความเสี่ยงด้านเทคโนโลยี
- OR2 คุณภาพบัณฑิตวิชาชีพครู (ชื่อเสียงด้านการผลิตบัณฑิตครูลดลง)
- OR3 การประเมินความเสี่ยงการทุจริตในประเด็นที่เกี่ยวข้องกับสินบน
- OR4 การจัดซื้อจัดจ้าง
- LR1 การบริหารงานบุคคล

สรุปผลการบริหารจัดการความเสี่ยง มหาวิทยาลัยราชภัฏจันทรเกษม ประจำปีงบประมาณ พ.ศ. 2567 รอบ 12 เดือน (1 ต.ค. 2566 – 30 ก.ย. 2567)

จำแนกตามปัจจัยเสี่ยง/สาเหตุของความเสี่ยง

ความเสี่ยง	ปัจจัยเสี่ยง/สาเหตุของความเสี่ยง	แผน			ผล รอบ 12 เดือน		
		โอกาส (L)	ผลกระทบ (I)	คะแนน (L)x(I)	โอกาส (L)	ผลกระทบ (I)	คะแนน (L)x(I)
ความเสี่ยงด้านกลยุทธ์ (Strategic Risk)	1.การยกระดับคุณภาพชีวิตชุมชน ท้องถิ่นต่ำกว่าค่าเป้าหมาย (SR1)	5 (L2)	5 (I8)	25 (สูงมาก)	4 (L2)	3 (I8)	12 (สูง)
	1.1 ความพร้อมของบุคลากร ในการทำงานในพื้นที่	5 (L2)	5 (I8)	25 (สูงมาก)	4 (L2)	3 (I8)	12 (สูง)
	1.2 กระบวนการดำเนินงานเพื่อยกระดับคุณภาพชีวิต	4 (L3)	3 (I8)	12 (สูง)	3 (L3)	3 (I8)	9 (สูง)
	1.3 การใช้ประโยชน์จากงานวิจัย	4 (L3)	3 (I11)	12 (สูง)	3 (L3)	3 (I11)	9 (สูง)
	2.การจัดการศึกษาระดับปริญญาตรีอยู่ในภาวะวิกฤต (จำนวนนักศึกษาลดลง) (SR2)	5 (L3)	5 (I2.1)	25 (สูงมาก)	3 (L3)	2 (I2.1)	6 (ปานกลาง)
	2.1 จำนวนนักศึกษาระดับปริญญาตรีไม่เป็นไปตามแผนการรับนักศึกษาที่กำหนด	5 (L3)	5 (I2.1)	25 (สูงมาก)	1 (L3)	1 (I2.1)	1 (ต่ำ)
	2.2 บัณฑิตมีทักษะภาษาอังกฤษต่ำกว่าเกณฑ์ที่มหาวิทยาลัยกำหนด (B1)	5 (L3)	3 (I4.1)	15 (สูง)	5 (L3)	3 (I4.1)	15 (สูง)
	3.การรับรองมาตรฐานหลักสูตรตามเกณฑ์ กระทรวงการอุดมศึกษา วิทยาศาสตร์ วิจัยและนวัตกรรม (อว.) (SR3)	3 (L3)	5 (I4.1)	15 (สูง)	3 (L3)	5 (I4.1)	15 (สูง)
	3.1 อาจารย์ผู้รับผิดชอบหลักสูตรไม่มีประสบการณ์ในการออกแบบหลักสูตรตามเกณฑ์มาตรฐานใหม่	3 (L3)	5 (I4.1)	15 (สูง)	3 (L3)	5 (I4.1)	15 (สูง)

ความเสี่ยง	ปัจจัยเสี่ยง/สาเหตุของความเสี่ยง	แผน			ผล รอบ 12 เดือน		
		โอกาส (L)	ผลกระทบ (I)	คะแนน (L)×(I)	โอกาส (L)	ผลกระทบ (I)	คะแนน (L)×(I)
ความเสี่ยงด้านการเงิน (Financial Risk)	4.ความเสี่ยงด้านการเงิน (รายได้ของมหาวิทยาลัยลดลง) (FR1)	5 (L3)	5 (I2.1)	25 (สูงมาก)	5 (L3)	4 (I2.1)	20 (สูงมาก)
	4.1 รายได้ของมหาวิทยาลัยลดลง (1) จำนวนนักศึกษาขาดลง	5 (L3)	5 (I2.1)	25 (สูงมาก)	5 (L3)	4 (I2.1)	20 (สูงมาก)
	4.2 การจัดการทรัพย์สินและสิทธิประโยชน์ยังไม่ชัดเจน	4 (L2)	4 (I2.1)	16 (สูง)	4 (L2)	4 (I2.1)	16 (สูง)
ความเสี่ยงด้านปฏิบัติการ (Operation Risk)	5.ความเสี่ยงด้านเทคโนโลยี (OR1)	4 (L3)	3 (I1.3)	12 (สูง)	3 (L3)	3 (I1.3)	9 (ปานกลาง)
	5.1 การใช้โปรแกรม Soft ware ระบบ MiS ระบบ e-document และระบบ REG	4 (L3)	3 (I1.3)	12 (สูง)	3 (L3)	3 (I1.3)	9 (ปานกลาง)
	(1) การไม่ต่อสัญญาในการบำรุงรักษา และไม่สามารถ รองรับการปฏิบัติงานได้	4 (L3)	3 (I1.3)	12 (สูง)	2 (L3)	3 (I1.3)	6 (ปานกลาง)
	(2) ไม่มีบุคลากรที่พัฒนาและปรับปรุงระบบ	4 (L3)	3 (I1.3)	12 (สูง)	4 (L3)	3 (I1.3)	12 (สูง)
	(3) ภัยคุกคามทาง CYBER	4 (L3)	3 (I1.3)	12 (สูง)	1 (L3)	3 (I1.3)	3 (ต่ำ)
	6.คุณภาพบัณฑิตวิชาชีพครู (ชื่อเสียงด้านการผลิตบัณฑิตครูลดลง) (OR2)	3 (L1)	3 (I13)	9 (ปานกลาง)	3 (L1)	3 (I13)	9 (ปานกลาง)
	6.1 การสอบใบประกอบวิชาชีพได้น้อย	3 (L1)	3 (I13)	9 (ปานกลาง)	3 (L1)	3 (I13)	9 (ปานกลาง)

ความเสี่ยง	ปัจจัยเสี่ยง/สาเหตุของความเสี่ยง	แผน			ผล รอบ 12 เดือน		
		โอกาส (L)	ผลกระทบ (I)	คะแนน (L)×(I)	โอกาส (L)	ผลกระทบ (I)	คะแนน (L)×(I)
ความเสี่ยงด้านปฏิบัติการ (Operation Risk)	6.2 อัตราการสอบบรรจุครูที่ขึ้นทะเบียนผ่านเกณฑ์ร้อยละ 60 ของ กทม.สพฐ. อปท.	3 (L1)	3 (I13)	9 (ปานกลาง)	3 (L1)	3 (I13)	9 (ปานกลาง)
	6.3 จำนวนนักศึกษาสอบทักษะดิจิทัล IC3 ไม่ผ่านเกณฑ์ที่กำหนด	3 (L1)	4 (I13)	12 (สูง)	3 (L1)	4 (I13)	12 (สูง)
	6.4 จำนวนนักศึกษาสอบภาษาอังกฤษ ไม่ผ่านเกณฑ์ที่กำหนด	3 (L1)	5 (I13)	15 (สูง)	3 (L1)	5 (I13)	15 (สูง)
	7.การประเมินความเสี่ยงการทุจริตในประเด็นที่เกี่ยวข้องกับสินบน (OR3)	3 (L2)	1 (I10)	3 (ต่ำ)	1 (L2)	1 (I10)	1 (ต่ำ)
	7.1 การอนุมัติ อนุญาต ตามพระราชบัญญัติการอำนวยความสะดวกในการพิจารณาอนุญาตของทางราชการ พ.ศ. 2558	3 (L2)	1 (I10)	3 (ต่ำ)	1 (L2)	1 (I10)	1 (ต่ำ)
	7.2 การใช้อำนาจตามกฎหมาย/การให้บริการตามตามภารกิจ	3 (L2)	1 (I10)	3 (ต่ำ)	1 (L2)	1 (I10)	1 (ต่ำ)
	8.การจัดซื้อจัดจ้าง (OR4)	1 (L2)	1 (I3)	1 (ต่ำ)	1 (L2)	1 (I3)	1 (ต่ำ)
	8.1 มีช่องทางการเรียกรับสินบน/ผลประโยชน์ ของบุคลากรในการดำเนินการของแต่ละขั้นตอนด้านการจัดซื้อจัดจ้างกับร้านค้า/บริษัท	1 (L2)	1 (I3)	1 (ต่ำ)	1 (L2)	1 (I3)	1 (ต่ำ)

ความเสี่ยง	ปัจจัยเสี่ยง/สาเหตุของความเสี่ยง	แผน			ผล รอบ 12 เดือน		
		โอกาส (L)	ผลกระทบ (I)	คะแนน (L)×(I)	โอกาส (L)	ผลกระทบ (I)	คะแนน (L)×(I)
ความเสี่ยงด้านการปฏิบัติตามกฎหมาย (Legal Risk)	9.การบริหารงานบุคคล (LR1)	2 (L2)	1 (I3)	2 (ต่ำ)	2 (L2)	1 (I3)	2 (ต่ำ)
	9.1 การประพจน์ผิดวินัย หรือจรรยาบรรณ	2 (L2)	1 (I3)	2 (ต่ำ)	2 (L2)	1 (I3)	2 (ต่ำ)
	9.2 มีช่องทางการเรียกรับสินบน/ผลประโยชน์ของบุคลากรในการดำเนินการด้านการบรรจุ แต่งตั้ง โยกย้าย หรือการสอบคัดเลือก	1 (L2)	1 (I3)	1 (ต่ำ)	1 (L2)	1 (I3)	1 (ต่ำ)

3.2 รายละเอียดผลการบริหารจัดการความเสี่ยง ประจำปีงบประมาณ พ.ศ. 2567
มหาวิทยาลัยราชภัฏจันทรเกษม
รอบ 12 เดือน (1 ต.ค. 2566 – 30 ก.ย. 2567)

ความเสี่ยง : 1. การยกระดับคุณภาพชีวิตชุมชนในพื้นที่ กทม.และพื้นที่จังหวัดชัยนาทต่ำกว่าค่าเป้าหมาย (SR1)

ที่	ความเสี่ยง/ปัจจัยเสี่ยง/ สาเหตุของความเสี่ยง	คะแนนความเสี่ยง		วิธีการจัดการความเสี่ยง โครงการ/กิจกรรม	ตัวชี้วัด/ ค่าเป้าหมาย	ผลการดำเนินงาน	ผู้รับผิดชอบ
		แผน	ผล				
1.1	ความพร้อมของบุคลากร ในการทำงานในพื้นที่	25 (สูง มาก)		1.อบรมเชิงปฏิบัติการให้ ความรู้แก่บุคลากรในการ ทำงานเชิงพื้นที่ 2.การให้รางวัลแก่ผู้ทำ งานเชิงพื้นที่	บุคลากรที่ ปฏิบัติงานด้าน การให้บริการ วิชาการผ่านการ อบรมการทำงาน เชิงพื้นที่ ร้อยละ 10 จากบุคลากร ทั้งหมด	คณะวิทยาศาสตร์ จัดกิจกรรมพัฒนาอาจารย์และบุคลากรในการ วางแผนพัฒนาพื้นที่ ในระดับตำบล วันที่ 25-26 มกราคม 2567 ณ ห้องประชุมชั้น 8 อาคารศูนย์วิทยาศาสตร์ ซึ่งมีจำนวนบุคลากรที่ บริการวิชาการ 1. สายสนับสนุน 13 คน 2. สายวิชาการ 43 คน รวมเป็น 56 คน คิดเป็นร้อยละ 43.75 จากจำนวนบุคลากรทั้งหมด 128 คน	คณะวิทยาศาสตร์
						คณะวิทยาการจัดการ 1. ส่งบุคลากรเข้าร่วมพัฒนาอาจารย์และบุคลากรในการวางแผนพัฒนา พื้นที่ระดับตำบล วันที่ 25 – 26 มกราคม 2567 ณ ห้องประชุม ชั้น 8 อาคารศูนย์วิทยาศาสตร์จัดโดยคณะวิทยาศาสตร์ จำนวน 3 คน คิด เป็นร้อยละ 4.05 จากบุคลากรทั้งหมด (74 คน) 2. ฝ่ายบริการวิชาการ ของคณะฯ มีการประชุมเพื่อเตรียมความพร้อม บุคลากรก่อนการจัดกิจกรรมในปีงบประมาณ 2567 ทุกครั้งและ มีการมอบหมายกิจกรรมที่ต้องรับผิดชอบของแต่ละหลักสูตร ข้อเสนอแนะ ควรมีการอบรมให้ความรู้แก่บุคลากรทุกท่าน ก่อนลงทำงานเชิงพื้นที่	คณะวิทยาการ จัดการ
						คณะมนุษยศาสตร์และสังคมศาสตร์ ส่งบุคลากรเข้าร่วมกิจกรรม พัฒนาอาจารย์และบุคลากรในการวางแผนพัฒนาพื้นที่ในระดับตำบล วันที่ 25-26 มกราคม 2567 ณ ห้องประชุมชั้น 8 อาคารศูนย์ วิทยาศาสตร์ จัดโดยคณะวิทยาศาสตร์ ซึ่งมีบุคลากรเข้าร่วม	คณะมนุษยศาสตร์ และสังคมศาสตร์

ที่	ความเสี่ยง/ปัจจัยเสี่ยง/ สาเหตุของความเสี่ยง	คะแนนความเสี่ยง		วิธีการจัดการความเสี่ยง โครงการ/กิจกรรม	ตัวชี้วัด/ ค่าเป้าหมาย	ผลการดำเนินงาน	ผู้รับผิดชอบ
		แผน	ผล				
						จำนวน 5 ท่าน ประกอบด้วย 1. สายวิชาการ 3 คน (ผศ.วาสนา/ ผศ.สุพรรณณี/ดร.ภูเนตุ) 2. สายสนับสนุน 2 คน (มณีรัตน์/ กมลลักษณ์)	
						คณะเกษตรและชีวภาพ จัดส่งบุคลากรเข้าร่วมอบรมพัฒนาอาจารย์และบุคลากรในการวางแผนพัฒนาพื้นที่ในระดับตำบล จำนวน 3 คน ได้แก่ สายสนับสนุน 1 คน และสายวิชาการ 2 คน เมื่อวันที่ 25-26 มกราคม 2567 ณ ห้องประชุมชั้น 8 อาคารศูนย์วิทยาศาสตร์ จัดโดยคณะวิทยาศาสตร์	คณะเกษตรและชีวภาพ
						คณะศึกษาศาสตร์ จัดโครงการพัฒนาบุคลากรคณะศึกษาศาสตร์ การฝึกอบรมเชิงปฏิบัติการ “การพัฒนาทักษะความรู้เพื่อเพิ่มประสิทธิภาพการดำเนินงานบริการวิชาการสู่ชุมชนท้องถิ่น ให้แก่บุคลากรสายสนับสนุนวิชาการ” เมื่อวันที่ 11 กรกฎาคม 2567 ณ ห้องประชุมครุสัมพันธ์ 3 ชั้น 5 คณะศึกษาศาสตร์ จำนวน 13 คน	คณะศึกษาศาสตร์

ที่	ความเสี่ยง/ปัจจัยเสี่ยง/ สาเหตุของความเสี่ยง	คะแนนความเสี่ยง		วิธีการจัดการความเสี่ยง โครงการ/กิจกรรม	ตัวชี้วัด/ ค่าเป้าหมาย	ผลการดำเนินงาน	ผู้รับผิดชอบ
		แผน	ผล				
1.2	กระบวนการดำเนินงาน เพื่อยกระดับคุณภาพชีวิต	12 (สูง)		1.สร้างระบบและกลไก ส่งเสริม สนับสนุน การ ติดตามและป้อนกลับ ผลการดำเนินงาน (after action review)	มีระบบฯ อย่าง น้อย 3 ระบบ เช่น (1) ระบบการ จัดการเชิงพื้นที่ (2) ระบบการ จัดการงานวิจัย เพื่อการจัดการใน พื้นที่ (3) ระบบการ เบิกจ่าย งบประมาณด้าน การวิจัย"	มหาวิทยาลัยราชภัฏจันทรเกษม มีระบบและกลไกส่งเสริม สนับสนุน การติดตามและป้อนกลับผลการ ดำเนินงาน (after action review) ดังนี้ 1. ระบบการจัดการเชิงพื้นที่ นำระบบบริหารจัดการข้อมูลขนาดใหญ่ (Big Data) มหาวิทยาลัยราชภัฏโดยกระทรวงอุดมศึกษา วิทยาศาสตร์ วิจัยและนวัตกรรม มาสนับสนุนการรายงานและติดตาม ผลการดำเนินงานด้านการพัฒนาท้องถิ่นในพื้นที่จังหวัดชัยนาท และ พื้นที่กรุงเทพฯ โดยผู้รับผิดชอบดูแลข้อมูลในระดับคณะ รายงานข้อมูล ตามแบบฟอร์มที่กำหนด และมีนโยบายและแผนเป็นหน่วยงาน กลางในการดำเนินงานคือข้อมูลเข้าสู่ระบบ Big Data เพื่อรายงานผล ต่อ สป.อว ปัญหา/อุปสรรค แบบฟอร์มที่ถูกกำหนดจาก สป.อว. มีรายละเอียดจำนวนมาก ทำให้ การกรอกข้อมูลอาจเกิดข้อมูลผิดพลาด ไม่เชื่อมโยงรหัสกัน ทั้ง 11 ชุด ข้อมูล เนื่องจากข้อมูลบางส่วนจะต้องกำหนดเป็นรหัสตัวเลขแทน ข้อความ การกรอกข้อมูลส่วนตัว	กองนโยบายและ แผน สถาบันวิจัยและ พัฒนา

ที่	ความเสี่ยง/ปัจจัยเสี่ยง/ สาเหตุของความเสี่ยง	คะแนนความเสี่ยง		วิธีการจัดการความเสี่ยง โครงการ/กิจกรรม	ตัวชี้วัด/ ค่าเป้าหมาย	ผลการดำเนินงาน	ผู้รับผิดชอบ
		แผน	ผล				
						<p>2. มีระบบการจัดการงานวิจัยเชิงพื้นที่ โดยมีการสำรวจปัญหาและความต้องการของชุมชนเพื่อให้สามารถพัฒนาโจทย์วิจัยให้เป็นไปตามความต้องการอย่างแท้จริง มีการสนับสนุนทุนวิจัยประเภทงานวิจัยตามยุทธศาสตร์เพื่อพัฒนาท้องถิ่นเป็นประจำทุกปี</p> <p>ปัญหา/อุปสรรค</p> <p>การขอรับทุนประเภททุนยุทธศาสตร์เพื่อการพัฒนาท้องถิ่นมีจำนวนน้อย ทำให้ยังไม่สามารถพัฒนาหรือยกระดับคุณภาพชีวิตของคนในพื้นที่ได้อย่างเป็นรูปธรรม</p>	
						<p>3. ระบบติดตามความก้าวหน้างานวิจัย การติดตามและประเมินผลในพื้นที่เมื่อสิ้นสุดโครงการวิจัย และกองนโยบายติดตามผลการเบิกจ่ายงบประมาณการวิจัยประจำปีงบประมาณ พ.ศ. 2567 ณ สิ้นไตรมาสที่ 4 พบว่า งบที่ได้รับจัดสรรภาพรวม จำนวน 12,263,017 บาท เบิกจ่ายแล้ว 3,610,880 บาท คิดเป็นร้อยละ 29.45 ก้นเหลือปี 1,518,640 บาท คิดเป็นร้อยละ 12.38 คงเหลือ 7,133,497 บาท คิดเป็นร้อยละ 58.17</p>	

ที่	ความเสี่ยง/ปัจจัยเสี่ยง/ สาเหตุของความเสี่ยง	คะแนนความเสี่ยง		วิธีการจัดการความเสี่ยง โครงการ/กิจกรรม	ตัวชี้วัด/ ค่าเป้าหมาย	ผลการดำเนินงาน	ผู้รับผิดชอบ
		แผน	ผล				
1.3	การใช้ประโยชน์จาก งานวิจัย	12 (สูง)		1. เปิดเวทีให้เครือข่าย ในพื้นที่เสนอความ ต้องการ	1. จำนวน งานวิจัยนำไปใช้ ประโยชน์ เชิงพื้นที่ ≥ 1 เรื่อง	จำนวนงานวิจัยนำไปใช้ประโยชน์เชิงพื้นที่ จำนวน 6 ผลงาน ได้แก่ 1. เครื่องต้นแบบและกระบวนการในการผลิตกลีเซอรินแดงหรือ กลีเซอรินดิบให้ใสด้วยดินฟอกสีและเบส 2. การเพิ่มมูลค่าน้ำมันพืชใช้แล้วด้วยเทคโนโลยีการผลิตกรีเซอริน อย่างง่ายและต้นทุนต่ำเพื่อเพิ่มรายได้ 3. พัฒนาสิ่งแวดลอม และสร้างนวัตกรรมชุมชนในตำบลหนองแขง สามง่ามท่าโบสถ์ และไพรงกยง อำเภอหันคา จังหวัดชัยนาท 4. การวิจัยและพัฒนาเครื่องยนต์ดีเซลต้นกำลังแบบลดพลังงานเพื่อ การสูบน้ำ 5. เปรียบเทียบผลิตและคุณค่าทางอาหารของเห็ดฟางในตะกร้าโดยใช้ วัสดุเหลือทิ้งทางธรรมชาติในชุมชนห้วยกรด จังหวัดชัยนาท 6. นวัตกรรมเพื่อแก้ปัญหาการอ่านไม่ออกและการเขียนไม่ได้แบบ บูรณาการความร่วมมือระหว่างบ้านและโรงเรียน ข้อเสนอแนะ ควรผลักดันให้นำผลงานวิจัยใช้ประโยชน์ เช่น การสร้างระบบและ กลไกการนำผลงานวิจัยไปใช้ประโยชน์ ได้แก่ เปิดเวทีการใช้ประโยชน์ การผลักดันนำผลงานวิจัยไปสู่การขอทุนวิจัยขยายผล (Research Utilization: RU) การทำวิจัยต่อยอด และการจดอนุสิทธิบัตร	สถาบันวิจัยและ พัฒนา คณะวิทยาศาสตร์ คณะเกษตรและ ชีวภาพ คณะศึกษาศาสตร์

ที่	ความเสี่ยง/ปัจจัยเสี่ยง/ สาเหตุของความเสี่ยง	คะแนนความเสี่ยง		วิธีการจัดการความเสี่ยง โครงการ/กิจกรรม	ตัวชี้วัด/ ค่าเป้าหมาย	ผลการดำเนินงาน	ผู้รับผิดชอบ
		แผน	ผล				
				2.กำหนดให้มีการทำงาน วิจัยเชิงปฏิบัติการแบบมี ส่วนร่วม	2.จำนวน โครงการวิจัย เชิงปฏิบัติการ แบบมีส่วนร่วม 1 โครงการ	มีโครงการวิจัยเชิงปฏิบัติการแบบมีส่วนร่วม 8 ผลงาน ได้แก่ 1. การจัดการแหล่งเรียนรู้เชิงศิลปวัฒนธรรมโดยกระบวนการมีส่วนร่วม ของชุมชนมอญคลอง14 เขตหนองจอก กรุงเทพมหานคร 2. การขยายผลและการสร้างนวัตกรรมชุมชนด้านเทคโนโลยีการ ประหยัดน้ำมันเพื่อสูบน้ำทางการเกษตร 3. การพัฒนานวัตกรรมชุมชนต้นแบบการเป็นผู้ประกอบการเครือข่าย การผลิตเห็ดฟางเชิงเศรษฐกิจสู่การสร้างโมเดลเชิงธุรกิจด้วย นวัตกรรมการเพิ่มผลผลิตเพื่อการค้า งบประมาณวิจัย ของ บพท. ปีงบประมาณ 2567 4. การพัฒนาผลิตภัณฑ์ชุมชนจากภูมิปัญญาท้องถิ่นเพื่อยกระดับการ ท่องเที่ยวชุมชนด้วยกระบวนการมีส่วนร่วมของของชุมชนเนินขาม อำเภอเนินขาม จังหวัดชัยนาท ข้อเสนอแนะ ควรผลักดันให้เกิดโครงการวิจัยเชิงปฏิบัติการแบบมีส่วนร่วมเพื่อให้เกิด การมีส่วนร่วมกับชุมชนและภาคีเครือข่ายต่างๆ	สถาบันวิจัยและ พัฒนา คณะเกษตรและ ชีวภาพ คณะวิทยาการ จัดการ คณะศึกษาศาสตร์

ที่	ความเสี่ยง/ปัจจัยเสี่ยง/ สาเหตุของความเสี่ยง	คะแนนความเสี่ยง		วิธีการจัดการความเสี่ยง โครงการ/กิจกรรม	ตัวชี้วัด/ ค่าเป้าหมาย	ผลการดำเนินงาน	ผู้รับผิดชอบ
		แผน	ผล				
				3.ติดตามการนำ ผลงานวิจัยไปใช้ ประโยชน์เชิงพื้นที่	3.จำนวนโครงการ ที่นำไปถ่ายทอด ลงสู่ชุมชน ท้องถิ่น 1 โครงการ	มีโครงการที่นำไปถ่ายทอดลงสู่ชุมชน ท้องถิ่น จำนวน 9 ผลงาน ได้แก่ 1. การปรับปรุงสูตรกาวอินทรีย์เพื่อเพิ่มความแข็งแรงและระยะเวลา การย่อยสลายให้กับกระถางฟางข้าวของชุมชนบ้านดอนซาก อำเภอหันคา จังหวัดชัยนาท 2. การขยายผลและการสร้างนวัตกรรมชุมชนด้านเทคโนโลยีการ ประหยัดน้ำมันเพื่อสูบน้ำทางการเกษตร 3. การพัฒนานวัตกรรมชุมชนต้นแบบการเป็นผู้ประกอบการเครือข่าย การผลิตเห็ดฟางเชิงเศรษฐกิจสู่การสร้างโมเดลเชิงธุรกิจด้วย นวัตกรรมการเพิ่มผลผลิตเพื่อการค้า ตามงบประมาณวิจัยของ บพท. ปีงบประมาณ 2567 4. การผลิตสื่อหนังสือการเล่าเรื่องอาหารฮาลาลสองภาษาเชิงการ ท่องเที่ยวชุมชนเขตมินบุรี 5. การเพิ่มมูลค่าน้ำมันพืชใช้แล้วด้วยเทคโนโลยีการผลิตกรีเซอร์ริน อย่างง่ายและต้นทุนต่ำเพื่อเพิ่มรายได้ พัฒนา สิ่งแวดล้อม และ สร้างนวัตกรรมชุมชนในตำบลหนองแขง สามง่ามท่าโบสถ์ และไพร นกยูง อำเภอหันคา จังหวัดชัยนาท 6. นวัตกรรมแบบบูรณาการสาระการเรียนรู้เพื่อส่งเสริมสภาพแวดล้อม ทางการเรียนสำหรับผู้เรียนด้วย LEARNING WALL 7. Playground Marking Games เพื่อพัฒนาทักษะสมองและการ เรียนรู้	สถาบันวิจัยและ พัฒนา คณะเกษตรและ ชีวภาพ คณะวิทยาศาสตร์ คณะศึกษาศาสตร์

ที่	ความเสี่ยง/ปัจจัยเสี่ยง/ สาเหตุของความเสี่ยง	คะแนนความเสี่ยง		วิธีการจัดการความเสี่ยง โครงการ/กิจกรรม	ตัวชี้วัด/ ค่าเป้าหมาย	ผลการดำเนินงาน	ผู้รับผิดชอบ
		แผน	ผล				
						8. SENSORY PATHWAYS PAINT เพื่อพัฒนาสมองและสมรรถนะทาง กายสำหรับผู้เรียนภายหลังสถานการณ์โควิด 19 9. สนามแห่งการเรียนรู้เพื่อแก้ปัญหาพฤติกรรมเนือยนิ่ง ข้อเสนอแนะ ควรมีการติดตามการนำผลงานวิจัยไปใช้ประโยชน์เชิงพื้นที่อย่าง ต่อเนื่อง เพื่อให้เห็นการเปลี่ยนแปลงของชุมชน เช่น การเพิ่มรายได้ ลดรายจ่าย	

ความเสี่ยง : 2. การจัดการศึกษาระดับปริญญาตรีอยู่ในภาวะวิกฤต (จำนวนนักศึกษาลดลง) (SR2)

ที่	ความเสี่ยง/ปัจจัยเสี่ยง/ สาเหตุของความเสี่ยง	คะแนน ความเสี่ยง		การจัดการความเสี่ยง โครงการ/กิจกรรม	ตัวชี้วัด/ค่า เป้าหมาย	ผลการดำเนินงาน	ผู้รับผิดชอบ																								
		แผน	ผล																												
2.1	จำนวนนักศึกษาระดับปริญญาตรีไม่เป็นไปตามแผนการรับนักศึกษาที่กำหนด (1) การแข่งขันของสถาบันอุดมศึกษาเนื่องจากมีการเปิดหลักสูตรใหม่จำนวนมาก (2) จำนวนประชากรในวัยอุดมศึกษาลดลง (3) นักเรียนเลือกศึกษาต่อระดับอุดมศึกษาในภูมิภาคอื่น	25 (สูงมาก)		1. การปรับปรุงหลักสูตร เช่น การพัฒนาหลักสูตรระยะสั้น (Credit Bank) 2. การสร้างแรงจูงใจ เช่น การให้ทุนการศึกษาใหม่ และการให้ผ่อนผันค่าเทอมเป็นรายงวด 3. แต่งตั้งคณะกรรมการรับสมัครนักศึกษาใหม่ โดยผู้มีส่วนเกี่ยวข้อง ทุกหน่วยงานในมหาวิทยาลัย 4. กำกับติดตามจำนวนนักศึกษาและนำเสนอต่อที่ประชุมคณะกรรมการบริหารเพื่อทราบและมอบแนวทางการดำเนินงานเพื่อปรับปรุง	ร้อยละของนักศึกษาใหม่ต่อจำนวน นศ. ตามแผนรับ ร้อยละ 100	สำนักส่งเสริมวิชาการและงานทะเบียน ร้อยละของนักศึกษาใหม่ต่อจำนวนนักศึกษาตามแผนรับร้อยละ 100	สำนักส่งเสริมวิชาการและงานทะเบียน																								
						<table border="1"> <thead> <tr> <th>แผน</th> <th>จำนวน (คน)</th> <th>รับจริง (คน)</th> </tr> </thead> <tbody> <tr> <td>รอบที่ 1</td> <td>577</td> <td>690</td> </tr> <tr> <td>รอบที่ 2</td> <td>692</td> <td>913</td> </tr> <tr> <td>รอบที่ 3</td> <td>395</td> <td>196</td> </tr> <tr> <td>รอบที่ 4</td> <td>756</td> <td>607</td> </tr> <tr> <td>ทุน</td> <td>-</td> <td>12</td> </tr> <tr> <td>ภาคนอกเวลาราชการ</td> <td>285</td> <td>359</td> </tr> <tr> <td>รวมทั้งหมด</td> <td>2,705</td> <td>2,777</td> </tr> </tbody> </table>	แผน	จำนวน (คน)	รับจริง (คน)	รอบที่ 1	577	690	รอบที่ 2	692	913	รอบที่ 3	395	196	รอบที่ 4	756	607	ทุน	-	12	ภาคนอกเวลาราชการ	285	359	รวมทั้งหมด	2,705	2,777	
แผน	จำนวน (คน)	รับจริง (คน)																													
รอบที่ 1	577	690																													
รอบที่ 2	692	913																													
รอบที่ 3	395	196																													
รอบที่ 4	756	607																													
ทุน	-	12																													
ภาคนอกเวลาราชการ	285	359																													
รวมทั้งหมด	2,705	2,777																													
						ข้อมูล ณ วันที่ 3 ก.ค.67 ตามดึกบม. วันที่ 12/2567 วันที่ 16 ก.ค.67																									
						ปัญหา/อุปสรรค การเปลี่ยนแปลง การรับสมัครของ ทปอ. ทำให้มีผลต่อจำนวนผู้สมัคร																									

ที่	ความเสี่ยง/ปัจจัยเสี่ยง/ สาเหตุของความเสี่ยง	คะแนน ความเสี่ยง		การจัดการความเสี่ยง โครงการ/กิจกรรม	ตัวชี้วัด/ค่า เป้าหมาย	ผลการดำเนินงาน	ผู้รับผิดชอบ
		แผน	ผล				
						คณะวิทยาศาสตร์ 1. กิจกรรมการพัฒนาหลักสูตรตามแนวทางการศึกษาที่มุ่งผลลัพธ์ (Outcome-based education : OBE) วันที่ 22-23 ม.ค. 2567 ณ ห้องประชุมชั้น 8 อาคารศูนย์วิทยาศาสตร์ 2. แต่งตั้งคณะกรรมการประชาสัมพันธ์ เพื่อรับสมัครนักศึกษา และสร้างการรับรู้โดยมีผู้ที่เกี่ยวข้องทุกหลักสูตร 3. ประชุมสาขาวิชาติดตามการปรับปรุงหรือพัฒนาหลักสูตร พ.ศ. 2568 – 2569 วันที่ 7 มิ.ย. 2567 ณ ห้องประชุมชั้น 8 อาคารศูนย์วิทยาศาสตร์ 4. คณะมีจำนวนนักศึกษาใหม่ ภาคปกติและนอกเวลาราชการ จำนวน 724 คน คิดเป็นร้อยละ 85.68 จากแผนรับนักศึกษาจำนวน 845 คน (แผนรับภาคปกติ 810 คน แผนรับภาคคนแอกเวลา 35 คน)	คณะวิทยาศาสตร์
						คณะเกษตรและชีวภาพ 1. จัดทำหลักสูตรระยะสั้น สมาร์ทฟาร์มเกษตรพันธุ์ใหม่ 2. ประชาสัมพันธ์ข้อมูลข่าวสาร การให้ทุนการศึกษา การผ่อนผันค่าเทอม ในช่องทางประชาสัมพันธ์ และกิจกรรมปฐมนิเทศ 3. นักวิชาการศึกษาและคณาจารย์ของคณะร่วมเป็นกรรมการรับสมัคร และประชาสัมพันธ์กับนักศึกษาใหม่ 4. รายงานแนวทางการประชาสัมพันธ์ และข้อมูลจำนวนนักศึกษาใหม่ ในที่ประชุมกรรมการบริหารคณะฯ และคณะกรรมการประจำคณะฯ	คณะเกษตรและชีวภาพ

ที่	ความเสี่ยง/ปัจจัยเสี่ยง/ สาเหตุของความเสี่ยง	คะแนน ความเสี่ยง		การจัดการความเสี่ยง โครงการ/กิจกรรม	ตัวชี้วัด/ค่า เป้าหมาย	ผลการดำเนินงาน	ผู้รับผิดชอบ
		แผน	ผล				
						คณะศึกษาศาสตร์ แต่งตั้งคณะกรรมการประชาสัมพันธ์เพื่อรับสมัครนักศึกษาและสร้างการรับรู้ โดยมีผู้ที่เกี่ยวข้องทุกหลักสูตร จำนวนนักศึกษา ปีการศึกษา 2567 แผนรับ 240 คน รับจริง 285 คน ร้อยละ 100.00	คณะศึกษาศาสตร์
						คณะวิทยาการจัดการ 1.มีการปรับปรุงหลักสูตร 2.แต่งตั้งคณะกรรมการดำเนินงานจัดกิจกรรมการแนะแนว ออกบูธประชาสัมพันธ์ และรับนักศึกษาใหม่ ประจำปีการศึกษา 2567 3.แต่งตั้งคณะกรรมการดำเนินการรับนักศึกษาใหม่ ผ่านสื่อ Facebook Line Official Account TikTok 4.เข้าแนะแนวประชาสัมพันธ์หลักสูตรในโรงเรียนต่างๆ 5.มีการกำกับติดตามจำนวนนักศึกษาและนำเสนอต่อที่ประชุม คณะกรรมการบริหาร โดยในปีการศึกษา 2567 มีจำนวนนักศึกษาใหม่ต่อจำนวนนักศึกษาตามแผนรับ ร้อยละ 100 5.1 ภาคในเวลา แผน 500 คน ผล 570 คน 5.2 ภาคนอกเวลา แผน 150 คน ผล 177 คน	คณะวิทยาการจัดการ
						คณะมนุษยศาสตร์และสังคมศาสตร์ 1. ดำเนินการประชาสัมพันธ์กลุ่มเป้าหมายเป็นโรงเรียนใหม่ๆ โดยใช้กิจกรรมดนตรีของสาขาวิชาดนตรีสากลเป็นการแนะแนวการศึกษา วันที่ 30 – 31 มกราคม 2567 เดินทางไปโรงเรียนพริยา และโรงเรียนนารีรัตน์ อำเภอมืองแพร์ จังหวัดแพร่ เพื่อไปให้ความรู้ แนะนำ	คณะมนุษยศาสตร์ และสังคมศาสตร์

ที่	ความเสี่ยง/ปัจจัยเสี่ยง/ สาเหตุของความเสี่ยง	คะแนน ความเสี่ยง		การจัดการความเสี่ยง โครงการ/กิจกรรม	ตัวชี้วัด/ค่า เป้าหมาย	ผลการดำเนินงาน	ผู้รับผิดชอบ
		แผน	ผล				
						<p>แนวทางให้รุ่นน้องสถานศึกษาเดิมระดับมัธยมศึกษาตอนปลายที่มีความสนใจเข้าศึกษาต่อระดับปริญญาตรีในมหาวิทยาลัยที่มีการเรียนการสอนทางด้านดนตรีสากล รวมทั้งประชาสัมพันธ์สาขาวิชาต่างๆ ของคณะฯ และมหาวิทยาลัย</p> <p>2.คณะฯ มีจำนวนนักศึกษา ชั้นปีที่ 1 เป็นไปเป้าหมายเป้าหมาย 830 คน จำนวนนักศึกษาชั้นปีที่ 1 รหัส 67 จำนวน 895 คน โดยใช้วิธีแนะนำรุ่นพี่ชวนรุ่นน้องเรียน</p> <p>ปัญหา/อุปสรรค</p> <p>1.การประสานงานกับโรงเรียนต่าง ๆ ยังขาดการประสานที่ต่อเนื่อง (ใช้เครือข่ายศิษย์เก่า และศิษย์ปัจจุบันในการประสานงาน)</p> <p>2.การขนย้ายอุปกรณ์ เครื่องดนตรี และนักศึกษาจำเป็น ต้องใช้พาหนะที่ปลอดภัยและสะดวก เนื่องจาก มีระยะทางไกล</p> <p>3. มีค่าใช้จ่ายในการดำเนินงาน</p>	

สรุปจำนวนนักศึกษาใหม่ระดับปริญญาตรี ประจำปีการศึกษา 2567 มหาวิทยาลัยราชภัฏจันทรเกษม จำแนกตามสาขาวิชา

	คณะ/สาขาวิชา	แผนรับ	รวมรับเข้า ภาคปกติ	ภาคนอกเวลา	
				แผนรับ	รับเข้า
	คณะเกษตรและชีวภาพ	65	35	0	0
1	เกษตรศาสตร์	30	15	-	-
2	วิทยาศาสตร์และเทคโนโลยีการอาหาร	35	20	-	-
	คณะมนุษยศาสตร์และสังคมศาสตร์	805	881	80	91
3	การบริการการบิน	50	39	-	-
4	การพัฒนาชุมชน	10	13	-	-
5	ดนตรีสากล (ค.บ.)	90	105	20	10
6	นาฏศิลป์และศิลปการแสดง	10	22	-	-
7	นิติศาสตร์	60	67	20	22
8	ภาษาญี่ปุ่นธุรกิจ	40	26	-	-
9	ภาษาอังกฤษ	70	60	20	43
10	ภูมิศาสตร์และประวัติศาสตร์เชิงการท่องเที่ยว	15	15	-	-
11	รัฐประศาสนศาสตร์	80	85	20	16
12	ศิลปะและการออกแบบ แขนงวิชาออกแบบทัศนศิลป์	40	15	-	-
13	ศิลปะและการออกแบบ แขนงวิชาออกแบบนิเทศศิลป์	40	49	-	-
14	ภาษาจีน (ค.บ. 4 ปี)	60	31	-	-
15	ภาษาไทย (ค.บ. 4 ปี)	60	114	-	-
16	ภาษาอังกฤษ (ค.บ. 4 ปี)	60	93	-	-
17	ดนตรีไทยศึกษา (ค.บ. 4 ปี)	30	10	-	-

	คณะ/สาขาวิชา	แผนรับ	รวมรับเข้า ภาคปกติ	ภาคนอกเวลา	
				แผนรับ	รับเข้า
18	ดนตรีสากลศึกษา(ค.บ.4ปี)	30	43	-	-
19	สังคมศึกษา (ค.บ. 4 ปี)	60	94	-	-
	คณะวิทยาการจัดการ	500	583	150	172
20	การเงินและการลงทุน	40	30	-	-
21	การจัดการทรัพยากรมนุษย์	50	31	40	19
22	การจัดการธุรกิจ	60	122	30	59
23	การตลาดดิจิทัล	60	82	20	36
24	นิเทศศาสตร์บัณฑิต	120	207	-	-
25	บัญชีบัณฑิต	60	64	40	38
26	ระบบสารสนเทศทางธุรกิจ	50	14	20	20
27	อุตสาหกรรมท่องเที่ยว	60	33	-	-
	คณะวิทยาศาสตร์	810	654	35	70
28	การจัดการสิ่งแวดล้อมและความปลอดภัย	50	12	-	-
29	การประกอบอาหารและการจัดการงานครัว	40	38	-	-
30	คณิตศาสตร์ (ค.บ. 4 ปี)	50	34	-	-
31	คอมพิวเตอร์ (ค.บ. 4 ปี)	60	27	-	-
32	เคมี (ค.บ. 4 ปี)	60	14	-	-
33	ชีววิทยา (ค.บ. 4 ปี)	60	21	-	-
34	เทคโนโลยีสารสนเทศและนวัตกรรมดิจิทัล	40	31	-	-
35	เทคโนโลยีอิเล็กทรอนิกส์อัจฉริยะและหุ่นยนต์	20	16	-	-
36	มัลติมีเดียและอีสปอร์ต	60	84	-	-

	คณะ/สาขาวิชา	แผนรับ	รวมรับเข้า ภาคปกติ	ภาคนอกเวลา	
				แผนรับ	รับเข้า
37	วิทยาการคอมพิวเตอร์และปัญญาประดิษฐ์	40	31	15	19
38	วิทยาศาสตร์การกีฬาและการออกกำลังกาย	120	236	-	-
39	วิทยาศาสตร์ทั่วไป (ค.บ. 4 ปี)	60	39	-	-
40	วิศวกรรมการผลิตและการจัดการพลังงาน	30	13	-	-
41	วิศวกรรมโยธาและบริหารงานก่อสร้าง	50	39	-	-
42	การประกันภัยและการบริหารความเสี่ยง	20	ปิด	20	51
43	การแพทย์แผนจีน	50	19	-	-
	คณะศึกษาศาสตร์	220	252	0	0
44	การศึกษาปฐมวัย (ค.บ. 4 ปี)	60	62	-	-
45	จิตวิทยา	40	62	-	-
46	เทคโนโลยีดิจิทัลเพื่อการศึกษา (ค.บ. 4 ปี)	30	33	-	-
47	พลศึกษา (ค.บ. 4 ปี)	90	95	-	-
	ศูนย์การศึกษามหาวิทยาลัยราชภัฏจันทรเกษม-ชัยนาท	20	13	20	26
48	รัฐประศาสนศาสตร์	20	13	20	26
	รวมภาคปกติ และ ภาคนอกเวลา	2,420	2,418	285	359
	รวม แผนรับ	2,705			
	รวม รับจริง	2,777			

ข้อมูลจากสำนักส่งเสริมวิชาการและงานทะเบียน วันที่ 3 กรกฎาคม 2567

ที่	ความเสี่ยง/ปัจจัยเสี่ยง/ สาเหตุของความเสี่ยง	คะแนน ความเสี่ยง	การจัดการความเสี่ยง โครงการ/กิจกรรม	ตัวชี้วัด/ค่า เป้าหมาย	ผลการดำเนินงาน	ผู้รับผิดชอบ
2.2	<p>บัณฑิตมีทักษะ ภาษาอังกฤษต่ำกว่า เกณฑ์ที่มหาวิทยาลัย กำหนด (B1) (1) นักศึกษาให้ ความสำคัญของการ พัฒนาทักษะ ภาษาอังกฤษน้อย (2) การกำหนดเกณฑ์ มาตรฐานภาษาอังกฤษ ของบัณฑิตที่สูงขึ้น (สปอว.)</p>	15 (สูง)	<p>1. มีโปรแกรมจัดสอบวัด ระดับทักษะภาษาอังกฤษ ให้สำหรับนักศึกษาแรกเข้า 2. มีการกำหนดนโยบาย และกิจกรรมในรายวิชา GELE1001 ภาษาอังกฤษ เพื่อการสื่อสาร เพื่อให้ นักศึกษาเข้าเรียนรู้ด้วย ตนเองทางออนไลน์ผ่าน ระบบโปรแกรม ภาษาอังกฤษที่จัดให้ 3. มหาวิทยาลัยมีการ กำหนดช่วงสัปดาห์ ภาษาอังกฤษ โดยมีคณะ และศูนย์ภาษาจัดกิจกรรม อบรมพัฒนาทักษะ ภาษาอังกฤษรูปแบบ ออนไลน์และออนไลน์</p>	<p>ร้อยละของ นักศึกษาชั้นปี สุดท้าย ที่สอบ สมรรถนะ ภาษาอังกฤษ ผ่านในระดับ B1 หรือเทียบได้ไม่ ต่ำกว่านี้ ร้อยละ 50</p>	<p>สำนักงานหมวดวิชาศึกษาทั่วไป มีโปรแกรมจัดสอบวัดระดับทักษะภาษาอังกฤษให้สำหรับนักศึกษาแรกเข้าปี การศึกษา 2567 วันที่ 24 มิถุนายน 2567 ผ่านโปรแกรม Speexx นักศึกษา เข้าทดสอบ ร้อยละ 100 ของเป้าหมายที่ตั้งไว้</p> <p>ปัญหา/อุปสรรค ผู้เข้าสอบลืมนำหูฟังเข้าสอบจำนวนมาก ทำให้เกิดความล่าช้า หรือ ตกรอบสอบ</p> <p>ข้อเสนอแนะ หน่วยงานขออนุมัติงบประมาณจัดซื้อหูฟังเพื่อให้ผู้เข้าสอบยืม หรือแจก ตามจำนวนผู้เข้าสอบ</p>	<p>สำนักงานหมวดวิชา ศึกษาทั่วไป</p>
					<p>สำนักวิทยบริการและเทคโนโลยีสารสนเทศ จัดการทดสอบภาษาอังกฤษให้กับนักศึกษาชั้นปีสุดท้าย จำนวน 38 คน พบว่า ร้อยละของนักศึกษาชั้นปีสุดท้ายที่สอบสมรรถนะภาษาอังกฤษผ่าน ในระดับ B1 หรือเทียบได้ไม่ต่ำกว่าร้อยละ 13.15</p> <p>ปัญหา/อุปสรรค เนื่องจากเป็นหลักสูตรการเรียนรู้ด้วยตนเอง นักศึกษาเข้าสอบวัดระดับ แล้วไม่เข้าเรียน ให้จบหลักสูตร</p>	<p>สำนักวิทยบริการและ เทคโนโลยีสารสนเทศ</p>
					<p>คณะวิทยาการจัดการ มีผลการทดสอบสมรรถนะภาษาอังกฤษของนักศึกษาชั้นปีสุดท้าย พบว่า ร้อยละของนักศึกษาชั้นปีสุดท้ายที่สอบสมรรถนะภาษาอังกฤษผ่านในระดับ B1 หรือเทียบได้ ไม่ต่ำกว่า ร้อยละ 15.06 (นักศึกษาที่เข้าทั้งหมดจำนวน 73 คน)</p>	<p>คณะวิทยาการจัดการ</p>

ที่	ความเสี่ยง/ปัจจัยเสี่ยง/ สาเหตุของความเสี่ยง	คะแนน ความเสี่ยง	การจัดการความเสี่ยง โครงการ/กิจกรรม	ตัวชี้วัด/ค่า เป้าหมาย	ผลการดำเนินงาน	ผู้รับผิดชอบ
					<p>คณะเกษตรและชีวภาพ</p> <p>1. นักศึกษาแรกเข้า เข้าร่วมทดสอบภาษาอังกฤษมีผลสอบCEFR น้อยกว่า ค่าเป้าหมาย ระดับ A1 จำนวน 3 คน ระดับ A2 จำนวน 1 คน และ ระดับ Beginner 4 คน</p> <p>2. นักศึกษาชั้นปีที่ 2 - 4 เข้าร่วมกิจกรรมสัปดาห์ (19 - 23 ส.ค. 2567) ภาษาอังกฤษ จำนวน 22 คนสอบผ่าน 9 คน ไม่ผ่าน 13 คน และนักศึกษาหลักสูตรวิทยาศาสตรและเทคโนโลยีการอาหาร ชั้นปีที่ 1 เข้าร่วมพัฒนาภาษาอังกฤษ สำหรับหลักสูตร นวัตกรรม จำนวน 17 คน</p> <p>ข้อเสนอแนะ</p> <p>ควรมีการสร้างแรงจูงใจและสร้างบรรยากาศที่ดี/น่าสนใจในการเรียน</p>	คณะเกษตรและชีวภาพ
					<p>คณะวิทยาศาสตร์</p> <p>จัดการทดสอบทักษะภาษาอังกฤษ ให้กับนักศึกษาชั้นปีสุดท้าย จำนวน 328 คน เมื่อวันที่ 8 ตุลาคม 2566 พบว่า นักศึกษาสอบผ่านเกณฑ์ จำนวน 22 คน คิดเป็น ร้อยละ 6.71</p>	คณะวิทยาศาสตร์

ที่	ความเสี่ยง/ปัจจัยเสี่ยง/ สาเหตุของความเสี่ยง	คะแนน ความเสี่ยง	การจัดการความเสี่ยง โครงการ/กิจกรรม	ตัวชี้วัด/ค่า เป้าหมาย	ผลการดำเนินงาน	ผู้รับผิดชอบ																																							
					<p>คณะศึกษาศาสตร์ จัดให้นักศึกษาเข้าร่วมอบรมภาษาอังกฤษผ่านโปรแกรม English Discoveries Online เมื่อวันที่ 25 - 26 มกราคม 2567 ณ อาคาร 28 มีดังนี้</p> <table border="1"> <thead> <tr> <th>นักศึกษาชั้นปีที่</th> <th></th> <th>ปีที่ 3</th> <th>ปีที่ 4</th> </tr> </thead> <tbody> <tr> <td rowspan="2">เข้าสอบวัดระดับ</td> <td>จำนวน</td> <td>129</td> <td>93</td> </tr> <tr> <td>ร้อยละ</td> <td>76.00</td> <td>79.50</td> </tr> <tr> <td rowspan="2">เข้าใช้โปรแกรม</td> <td>จำนวน</td> <td>20</td> <td>9</td> </tr> <tr> <td>ร้อยละ</td> <td>11.80</td> <td>7.70</td> </tr> <tr> <td rowspan="2">ผ่านการอบรม A1</td> <td>จำนวน</td> <td>2</td> <td>3</td> </tr> <tr> <td>ร้อยละ</td> <td>10.00</td> <td>33.30</td> </tr> <tr> <td rowspan="2">ผ่านการอบรม A2</td> <td>จำนวน</td> <td>16</td> <td>6</td> </tr> <tr> <td>ร้อยละ</td> <td>80.00</td> <td>66.70</td> </tr> <tr> <td rowspan="2">ผ่านการอบรม B1</td> <td>จำนวน</td> <td>2</td> <td>0</td> </tr> <tr> <td>ร้อยละ</td> <td>10.00</td> <td>0.00</td> </tr> </tbody> </table>	นักศึกษาชั้นปีที่		ปีที่ 3	ปีที่ 4	เข้าสอบวัดระดับ	จำนวน	129	93	ร้อยละ	76.00	79.50	เข้าใช้โปรแกรม	จำนวน	20	9	ร้อยละ	11.80	7.70	ผ่านการอบรม A1	จำนวน	2	3	ร้อยละ	10.00	33.30	ผ่านการอบรม A2	จำนวน	16	6	ร้อยละ	80.00	66.70	ผ่านการอบรม B1	จำนวน	2	0	ร้อยละ	10.00	0.00	คณะศึกษาศาสตร์
นักศึกษาชั้นปีที่		ปีที่ 3	ปีที่ 4																																										
เข้าสอบวัดระดับ	จำนวน	129	93																																										
	ร้อยละ	76.00	79.50																																										
เข้าใช้โปรแกรม	จำนวน	20	9																																										
	ร้อยละ	11.80	7.70																																										
ผ่านการอบรม A1	จำนวน	2	3																																										
	ร้อยละ	10.00	33.30																																										
ผ่านการอบรม A2	จำนวน	16	6																																										
	ร้อยละ	80.00	66.70																																										
ผ่านการอบรม B1	จำนวน	2	0																																										
	ร้อยละ	10.00	0.00																																										

ความเสี่ยง : 3. ความเสี่ยงด้านการเงิน (รายได้ของมหาวิทยาลัยลดลง) (FR1)

ที่	ความเสี่ยง/ปัจจัยเสี่ยง/ สาเหตุของความเสี่ยง	คะแนน ความเสี่ยง		การจัดการความเสี่ยง โครงการ/กิจกรรม	ตัวชี้วัด/ ค่าเป้าหมาย	ผลการดำเนินงาน	ผู้รับผิดชอบ
		แผน	ผล				
3.1	รายได้ของมหาวิทยาลัย ลดลง (1) จำนวนนักศึกษาลดลง	25 (สูง มาก)		<ol style="list-style-type: none"> มีทีมงานการติดตามผู้สมัคร และตอบข้อซักถามผ่านช่องทางออนไลน์ เพิ่มช่องทางประชาสัมพันธ์ทางสื่อโซเชียล พัฒนาหลักสูตรภาคพิเศษ (สำหรับคนทุกช่วงวัย) แนะแนวและรับสมัครนอกสถานที่ (Road Show) เพิ่มระยะเวลาการรับสมัคร สร้างความสัมพันธ์ระหว่างผู้บริหารมหาวิทยาลัยและโรงเรียนเครือข่ายฯ พัฒนาหลักสูตรระยะสั้น 	ร้อยละ นักศึกษา เพิ่มขึ้นจากปี ที่ผ่านมา ร้อยละ 15	<p>งานประชาสัมพันธ์</p> <ol style="list-style-type: none"> งานประชาสัมพันธ์และตัวแทนคณะ ดำเนินกิจกรรมแนะแนวและรับสมัครนอกสถานที่ (Road Show) จำนวน 21 ครั้ง โดยมีนักเรียนสนใจสมัครจากกิจกรรมแนะแนว จำนวน 515 คน โดยชำระค่าสมัคร 147 คน และชำระค่ารายงานตัว 65 คน จัดตั้ง LINE OpenChat สำหรับนักเรียนที่สนใจสมัครจากกิจกรรมแนะแนว ปีการศึกษา 2567 เพื่อตอบข้อซักถาม และติดตามสถานะการสมัคร ปัจจุบันมีสมาชิก 165 คน เพิ่มช่องทางประชาสัมพันธ์การรับสมัครนักศึกษาใหม่ผ่านสื่อโซเชียล ได้แก่ Facebook YouTube TikTok Instagram เพื่อให้เข้าถึงกลุ่มเป้าหมาย <p>ปัญหา/อุปสรรค</p> <p>ไม่สามารถควบคุมเรื่องรูปแบบกิจกรรมและระยะเวลาการจัดกิจกรรมได้ ขึ้นอยู่กับสถาบันการศึกษาแต่ละแห่งกำหนด บางครั้ง เวลาในการเยี่ยมชมแต่ละบูธน้อย นักเรียนจึงไม่สามารถรับฟังข้อมูลได้อย่างครบถ้วน ทำให้ยังไม่สามารถตัดสินใจสมัครได้ทันที</p> <p>ข้อเสนอแนะ</p> <ol style="list-style-type: none"> สร้างแรงจูงใจ เช่น การแจกของที่ระลึก การเล่นเกม การแจกโควตาพิเศษ และทุนการศึกษาเพื่อดึงดูดนักเรียนให้สนใจเข้าบูธและรับฟังการแนะแนวมากขึ้น 	งานประชาสัมพันธ์ ทุกคณะ สำนักส่งเสริมวิชาการฯ ศูนย์ One Stop Service (OSS)

ที่	ความเสี่ยง/ปัจจัยเสี่ยง/ สาเหตุของความเสี่ยง	คะแนน ความเสี่ยง		การจัดการความเสี่ยง โครงการ/กิจกรรม	ตัวชี้วัด/ ค่าเป้าหมาย	ผลการดำเนินงาน	ผู้รับผิดชอบ																
		แผน	ผล																				
						2. ตั้งกลุ่มไลน์สำหรับผู้สนใจเพื่อรับข้อมูลการสมัครเพิ่มเติมได้																	
						<p>คณะวิทยาศาสตร์</p> <p>1. แต่งตั้งคณะกรรมการประชาสัมพันธ์ เพื่อรับสมัครนักศึกษา และสร้างการรับรู้โดยมีผู้ที่เกี่ยวข้องทุกหลักสูตร</p> <p>2. คณะมีจำนวนนักศึกษาใหม่ภาคปกติ-นอกเวลาราชการ จำนวน 724 คน คิดเป็นร้อยละ 85.68 เพิ่มขึ้น ร้อยละ 14.92 (ปีการศึกษา 2566 คณะมีนักศึกษา ภาคปกติ-นอกเวลาราชการ จำนวน 630 คน)</p> <table border="1"> <thead> <tr> <th>ปีการศึกษา</th> <th>พ.ศ. 2566</th> <th>พ.ศ. 2567</th> <th>เพิ่ม/ ลด</th> </tr> </thead> <tbody> <tr> <td>แผนรับ</td> <td></td> <td></td> <td></td> </tr> <tr> <td>รับจริง</td> <td>630</td> <td>724</td> <td>94</td> </tr> <tr> <td>ร้อยละ</td> <td></td> <td></td> <td>14.92</td> </tr> </tbody> </table>	ปีการศึกษา	พ.ศ. 2566	พ.ศ. 2567	เพิ่ม/ ลด	แผนรับ				รับจริง	630	724	94	ร้อยละ			14.92	คณะวิทยาศาสตร์
ปีการศึกษา	พ.ศ. 2566	พ.ศ. 2567	เพิ่ม/ ลด																				
แผนรับ																							
รับจริง	630	724	94																				
ร้อยละ			14.92																				
						<p>คณะเกษตรและชีวภาพ</p> <p>1. มีนักวิชาการศึกษาของคณะร่วมเป็นทีมงานติดตามผู้สมัครและตอบข้อซักถามผ่านช่องทางออนไลน์ Line OA (ร่วมกับมหาวิทยาลัย)</p> <p>2. มีนักวิชาการคอมพิวเตอร์ของคณะได้รับมอบหมายให้ตอบข้อซักถามผ่านช่องทางเฟซบุค</p> <p>3. คณะเพิ่มทางประชาสัมพันธ์กิจกรรม/ผลงานของคณะ ผ่านช่องทาง Tiktok รวมมีช่องทางประชาสัมพันธ์ 4 ช่องทาง (เว็บไซต์ facebook Line Tiktok)</p>	คณะเกษตรและชีวภาพ																

ที่	ความเสี่ยง/ปัจจัยเสี่ยง/ สาเหตุของความเสี่ยง	คะแนน ความเสี่ยง		การจัดการความเสี่ยง โครงการ/กิจกรรม	ตัวชี้วัด/ ค่าเป้าหมาย	ผลการดำเนินงาน	ผู้รับผิดชอบ																
		แผน	ผล																				
						<p>4. คณะเกษตรและชีวภาพส่งบุคลากรเข้าร่วมกิจกรรมแนะแนวและรับสมัครนอกสถานที่ (Road Show) ร่วมกับทางมหาวิทยาลัย และหน่วยงานภายนอกคณะ</p> <p>5. จัดอบรมหลักสูตรระยะสั้นสมาร์ตฟาร์มเกษตรกรพันธุ์ใหม่</p>																	
						<p>คณะมนุษยศาสตร์และสังคมศาสตร์</p> <p>1. กิจกรรมประชาสัมพันธ์หลักสูตรและแนะแนวการศึกษาต่อ วันที่ 9 ก.พ. 2567 ณ โรงเรียนราชินีนาถจารย์ สามเสนวิทยาลัย2 และ วันที่ 18 ก.พ. 2567 ร่วมประชาสัมพันธ์และแนะแนวการศึกษาต่อแก่ให้กับนักเรียน นักศึกษาศูนย์ส่งเสริมการเรียนรู้เขตวังทองหลางพร้อมรับสมัครนักศึกษาใหม่ ณ สำนักงานเขตวังทองหลาง</p> <p>2. แต่งตั้งคณะกรรมการประชาสัมพันธ์ เพื่อรับสมัครนักศึกษา และสร้างการรับรู้ โดยมีผู้ที่เกี่ยวข้องทุกหลักสูตร โดยมีนักศึกษาใหม่ ปีการศึกษา 2567 ณ วันที่ 9 พ.ค. 2567 จำนวน 543 คน</p>	คณะมนุษยศาสตร์ และสังคมศาสตร์																
						<p>คณะวิทยาการจัดการ</p> <p>ร้อยละนักศึกษาเพิ่มขึ้นจากปีที่ผ่านมา ร้อยละ 16.90 (ปีการศึกษา 2566 มีนักศึกษาจำนวน 639 คน ปีการศึกษา 2567 มีนักศึกษาจำนวน 747 คน นักศึกษาเพิ่มขึ้น จำนวน 108 คน คิดเป็น ร้อยละ 16.90)</p> <table border="1"> <thead> <tr> <th>ปีการศึกษา</th> <th>พ.ศ. 2566</th> <th>พ.ศ. 2567</th> <th>เพิ่ม/ ลด</th> </tr> </thead> <tbody> <tr> <td>แผนรับ</td> <td></td> <td></td> <td></td> </tr> <tr> <td>รับจริง</td> <td>639</td> <td>747</td> <td>108</td> </tr> <tr> <td>ร้อยละ</td> <td></td> <td></td> <td>16.90</td> </tr> </tbody> </table>	ปีการศึกษา	พ.ศ. 2566	พ.ศ. 2567	เพิ่ม/ ลด	แผนรับ				รับจริง	639	747	108	ร้อยละ			16.90	คณะวิทยาการจัดการ
ปีการศึกษา	พ.ศ. 2566	พ.ศ. 2567	เพิ่ม/ ลด																				
แผนรับ																							
รับจริง	639	747	108																				
ร้อยละ			16.90																				

ที่	ความเสี่ยง/ปัจจัยเสี่ยง/ สาเหตุของความเสี่ยง	คะแนน ความเสี่ยง		การจัดการความเสี่ยง โครงการ/กิจกรรม	ตัวชี้วัด/ ค่าเป้าหมาย	ผลการดำเนินงาน	ผู้รับผิดชอบ																
		แผน	ผล																				
						<p>คณะศึกษาศาสตร์</p> <p>1. มีการประชาสัมพันธ์การรับสมัครนักศึกษาผ่านช่องทางหน้าเพจ Facebook ของคณะและของทุกหลักสูตร</p> <p>จำนวนนักศึกษา ปีการศึกษา 2566 แผนรับ 240 คน จำนวน 254 คน ร้อยละ 100.00</p> <p>จำนวนนักศึกษา ปีการศึกษา 2567 แผนรับ 240 คน จำนวน 285 คน ร้อยละ 100.00 เพิ่มขึ้น 31 คน คิดเป็นร้อยละ 12.20</p> <table border="1"> <thead> <tr> <th>ปีการศึกษา</th> <th>พ.ศ. 2566</th> <th>พ.ศ. 2567</th> <th>เพิ่ม/ ลด</th> </tr> </thead> <tbody> <tr> <td>แผนรับ</td> <td>240</td> <td>240</td> <td></td> </tr> <tr> <td>รับจริง</td> <td>254</td> <td>285</td> <td>31</td> </tr> <tr> <td>ร้อยละ</td> <td>100.00</td> <td>100.00</td> <td>12.20</td> </tr> </tbody> </table>	ปีการศึกษา	พ.ศ. 2566	พ.ศ. 2567	เพิ่ม/ ลด	แผนรับ	240	240		รับจริง	254	285	31	ร้อยละ	100.00	100.00	12.20	คณะศึกษาศาสตร์
ปีการศึกษา	พ.ศ. 2566	พ.ศ. 2567	เพิ่ม/ ลด																				
แผนรับ	240	240																					
รับจริง	254	285	31																				
ร้อยละ	100.00	100.00	12.20																				

ที่	ความเสี่ยง/ปัจจัยเสี่ยง/ สาเหตุของความเสี่ยง	คะแนน ความเสี่ยง		การจัดการความเสี่ยง โครงการ/กิจกรรม	ตัวชี้วัด/ ค่าเป้าหมาย	ผลการดำเนินงาน	ผู้รับผิดชอบ
		แผน	ผล				
3.2	การจัดการทรัพย์สินและ สิทธิประโยชน์ยังไม่ ชัดเจน	16 (สูง)		1. จัดทำระเบียบ/ประกาศ ค่าธรรมเนียมการใช้/เช่า พื้นที่ภายในมหาวิทยาลัย ให้ครบถ้วน พร้อม ประชาสัมพันธ์เผยแพร่ ประชาสัมพันธ์ไปยัง หน่วยงานภายนอก 2. ประชาสัมพันธ์ไปยัง หน่วยงานภายนอก	ระดับการ รับรู้ของ ผู้เกี่ยวข้อง ด้านการเก็บ ค่าธรรมเนียม การใช้ หรือ เช่าพื้นที่ ภายใน มหาวิทยาลัย ระดับ 4.00	กองคลัง 1. มีประกาศมหาวิทยาลัยราชภัฏจันทรเกษม เรื่องการใช้สนามกีฬาภายใน มหาวิทยาลัย เผยแพร่อยู่บนเว็บไซต์กองพัฒนานักศึกษา 2. อยู่ระหว่างการตรวจทานร่างประกาศมหาวิทยาลัยราชภัฏจันทรเกษม เรื่อง หลักเกณฑ์การอัตราค่าธรรมเนียมการใช้อาคารสถานที่ ผ่านคณะกรรมการ ดำเนินงานร้านค้าภายใน โดยงานวินัยและนิติกร ปัญหา/อุปสรรค การจัดทำประกาศมีขั้นตอนและกระบวนการในการจัดทำที่ซับซ้อน ทำให้ใช้ ระยะเวลานาน	สำนักงานอธิการบดี (งานอาคารสถานที่, กองคลัง) สถานพยาบาลแพทย์ แผนเงิน
						งานอาคารสถานที่ มีการจัดทำประมาณการอัตราค่าเช่า สถานที่ (ห้องประชุมต่างๆ) ของอาคารส่วนกลาง โดยคิดอัตราค่าเช่าต่อ 8 ชั่วโมง ค่าเช่าต่อชั่วโมง ค่าธรรมเนียม การใช้สถานที่ ฯลฯ เพื่อประกอบการนำเสนอ คณะกรรมการและผู้บริหารในการจัดทำระเบียบ/ประกาศค่าธรรมเนียม การใช้/ เช่าพื้นที่ภายในมหาวิทยาลัย ปัญหา/อุปสรรค การนำเข้ากระบวนการพิจารณา จัดทำระเบียบ/ประกาศมีขั้นตอนในการผ่านคณะกรรมการต่างๆ และเกิด ความล่าช้าในกระบวนการพิจารณาข้อเสนอแนะ ต้องมีการติดตามจากผู้ ได้รับมอบหมายให้ไปดำเนินการในขั้นตอนต่อไป	งานอาคารสถานที่

ความเสี่ยงที่ : 4. การรับรองมาตรฐานหลักสูตรตามเกณฑ์ กระทรวงการอุดมศึกษา วิทยาศาสตร์ วิจัยและนวัตกรรม (อว.) (SR3)

ที่	ความเสี่ยง/ปัจจัยเสี่ยง/ สาเหตุของความเสี่ยง	คะแนน ความเสี่ยง		การจัดการความเสี่ยง โครงการ/กิจกรรม	ตัวชี้วัด/ ค่าเป้าหมาย	ผลการดำเนินงาน	ผู้รับผิดชอบ
		แผน	ผล				
4.1	อาจารย์ผู้รับผิดชอบ หลักสูตรไม่มี ประสบการณ์ในการ ออกแบบหลักสูตรตาม เกณฑ์มาตรฐานใหม่ (1) เกณฑ์มาตรฐาน หลักสูตร 2565 (2) เกณฑ์การรับรอง หลักสูตร ของ สปอว.	15 (สูง)		1. จัดอบรมการออกแบบ หลักสูตรตามเกณฑ์ มาตรฐานใหม่ 2. อบรมการเขียนรายงาน การดำเนินงานของ หลักสูตร	ร้อยละของ หลักสูตรที่ผ่าน การรับรองตาม หลักสูตรของ สป.อว.ร้อยละ 100	<p>สำนักส่งเสริมวิชาการและงานทะเบียน</p> <p>จำนวนหลักสูตรที่รอการพิจารณาอนุมัติผลการรับรองตามมาตรฐาน หลักสูตรของสปอว. จำนวน 15 หลักสูตร และ ณ วันที่ 20 ก.ย.67 มี จำนวน 1 หลักสูตรที่ผ่านการพิจารณาเรียบร้อยแล้ว (หลักสูตรประกาศนียบัตรบัณฑิตสาขาวิชาชีพครู) คิดเป็นร้อยละ 6.25</p>	สำนักส่งเสริมวิชาการฯ
						<p>คณะวิทยาศาสตร์</p> <p>1. กิจกรรมการพัฒนาหลักสูตรตามแนวทางการศึกษาที่มุ่งผลลัพธ์ (Outcome-based education : OBE) วันที่ 22-23 ม.ค. 2567 ณ ห้องประชุมชั้น 8 อาคารศูนย์วิทยาศาสตร์</p> <p>2. การจัดการความรู้เทคนิคการเก็บและสรุปข้อมูลผู้มีส่วนได้เสีย (SHs) และออกแบบผลลัพธ์การเรียนรู้ (PLO) วันที่ 8 พ.ค. 2567 ณ ห้อง ประชุมชั้น 8 อาคารศูนย์วิทยาศาสตร์</p> <p>3. คณะเสนอ สป.อว รับรอง 6 หลักสูตร ประกอบด้วย</p> <p>3.1 หลักสูตรใหม่ พ.ศ. 2567</p> <p>(1) หลักสูตร วท.ม. วิทยาศาสตร์การกีฬาฯ</p> <p>3.2 หลักสูตรปรับปรุง พ.ศ. 2567 จำนวน 5 หลักสูตร</p> <p>(1) หลักสูตร ค.บ. คณิตศาสตร์</p> <p>(2) หลักสูตร ค.บ. วิทยาศาสตร์ทั่วไป</p>	คณะวิทยาศาสตร์

ที่	ความเสี่ยง/ปัจจัยเสี่ยง/ สาเหตุของความเสี่ยง	คะแนน ความเสี่ยง		การจัดการความเสี่ยง โครงการ/กิจกรรม	ตัวชี้วัด/ ค่าเป้าหมาย	ผลการดำเนินงาน	ผู้รับผิดชอบ
		แผน	ผล				
						(3) หลักสูตร ค.บ. คอมพิวเตอร์ (4) หลักสูตร ค.บ. เคมี (5) หลักสูตร ค.บ. ชีววิทยา 4. มิถุนายน 2567 มีหลักสูตรได้รับการรับรอง จำนวน 1 หลักสูตร คือ หลักสูตร วท.ม. วิทยาศาสตร์การกีฬา หลักสูตรใหม่ พ.ศ. 2566 5. กันยายน 2567 ยังไม่มีหลักสูตรที่ได้รับการรับรองเพิ่มเติม เนื่องจาก อยู่ระหว่างการพิจารณาจาก สป.อว. แต่ผ่านครุสภาเรียบร้อยแล้ว ปัญหา/อุปสรรค การรับรองตามหลักสูตรของ สปอว. เป็นปัจจัยภายนอกที่ไม่สามารถ ควบคุมได้	

ความเสี่ยง : 5. ความเสี่ยงด้านเทคโนโลยี (OR1)

ที่	ความเสี่ยง/ปัจจัยเสี่ยง/ สาเหตุของความเสี่ยง	คะแนน ความเสี่ยง		การจัดการความเสี่ยง โครงการ/กิจกรรม	ตัวชี้วัด/ค่า เป้าหมาย	ผลการดำเนินงาน	ผู้รับผิดชอบ
		แผน	ผล				
5.1	การจ้างบริษัทภายนอก พัฒนาโปรแกรม Software (ระบบ MiS ระบบ e-document และระบบ REG) (1) การไม่ต่อสัญญาใน การบำรุงรักษา และไม่ สามารถรองรับการ ปฏิบัติงานได้	12 (สูง)		จ้างบริษัทภายนอกในการ แก้ไขระบบเป็นรายกรณี	ระดับความ พึงพอใจของ ผู้ใช้งาน โปรแกรม Software ระบบ MiS ระบบ e-doc และระบบ REG ระดับ 4.00	สำนักวิทยบริการฯ 1. มีการจัดจ้างบำรุงรักษาระบบ ประกอบด้วย - ระบบสารสนเทศเพื่อการจัดการ (MIS) - ระบบสารบรรณอิเล็กทรอนิกส์และจัดเก็บเอกสาร (e-Doc) 2. ไม่มีการจัดจ้างบำรุงรักษาระบบ REG ปัญหา/อุปสรรค ไม่มีงบประมาณในการจัดซื้อจัดจ้างบำรุงรักษาระบบ REG	สำนักวิทยบริการฯ
						สำนักส่งเสริมวิชาการฯ ระดับความพึงพอใจของผู้ใช้งานโปรแกรมระบบ REG อยู่ในระดับ 4.24	สำนักส่งเสริมวิชาการฯ
	(2) ไม่มีบุคลากรที่พัฒนา และปรับปรุงระบบ	12 (สูง)		1. พัฒนาบุคลากรทางด้าน โปรแกรมเมอร์ 2. ประชุมหารือร่วมกันกับ มรภ.เพื่อใช้โปรแกรมฯ ร่วมกัน	จำนวน บุคลากรด้าน โปรแกรมเมอร์ 1 คน	สำนักวิทยบริการฯ 1. อยู่ระหว่างดำเนินการ 2. มีการจัดซื้อชุดโปรแกรมเพื่อใช้งานภายใน มจข.ร่วมกัน เช่น โปรแกรม Zoom, Adobe Creative Cloud, Google Work space for Education, Canva เป็นต้น ปัญหา/อุปสรรค 1. ใช้ระยะเวลาในการพัฒนาบุคลากรทางด้านโปรแกรมเมอร์ 2. ใช้งบประมาณในการจัดซื้อชุดโปรแกรมที่มีราคาสูง	สำนักวิทยบริการฯ

ที่	ความเสี่ยง/ปัจจัยเสี่ยง/ สาเหตุของความเสี่ยง	คะแนน ความเสี่ยง		การจัดการความเสี่ยง โครงการ/กิจกรรม	ตัวชี้วัด/ค่า เป้าหมาย	ผลการดำเนินงาน	ผู้รับผิดชอบ
		แผน	ผล				
	(3) ภัยคุกคามทาง CYBER	12 (สูง)		อบรมบุคลากร และจัดทำ โปรแกรมด้านการป้องกัน จากภัยคุกคามฯ	ระดับความถี่ ด้านการเกิด เหตุจากภัย คุกคามทาง CYBER น้อย กว่า 1 ครั้ง ต่อ ปี	สำนักวิทยบริการฯ 1. จัดอบรม Cyber Security Awareness Training for All ให้แก่บุคลากร มหาวิทยาลัย ในวันพุธที่ 8 พฤษภาคม 2567 จำนวน 100 คน จำนวน ผู้ผ่านการทดสอบหลังอบรม 84 คน คิดเป็นร้อยละ 84 ของผู้เข้าอบรม 2. ไม่มีการโจมตีหน้าเว็บไซต์ (Website Defacement) ในรอบ 1 ปี ข้อเสนอแนะ ตรวจสอบ CMS (เช่น WordPress, Joomla), ปลั๊กอิน, และธีมต่าง ๆ ให้ได้รับการอัปเดต อยู่เสมอเพื่อลดช่องโหว่ที่อาจถูกโจมตีได้	สำนักวิทยบริการฯ

ความเสี่ยง : 6. คุณภาพบัณฑิตวิชาชีพครู (OR2)

ที่	ความเสี่ยง/ปัจจัยเสี่ยง/ สาเหตุของความเสี่ยง	คะแนน ความเสี่ยง		การจัดการความเสี่ยง โครงการ/กิจกรรม	ตัวชี้วัด/ค่า เป้าหมาย	ผลการดำเนินงาน	ผู้รับผิดชอบ
		แผน	ผล				
6.1	การสอบใบประกอบ วิชาชีพได้น้อย (1) เตรียมตัวไม่พร้อม ในการสอบแข่งขัน (2) ปัจจัยเรื่องทุนทรัพย์ (3) มีใบรับรอง ระยะ 2 ปี ไม่จำเป็นต้องรีบสอบ	9 (ปาน กลาง)		1. จัดอบรมเตรียมความ พร้อมสอบใบประกอบ วิชาชีพ 2. ส่งเสริมให้นักศึกษา มีความพร้อมในการสอบ ใบประกอบวิชาชีพ	นักศึกษาชั้นปีที่ 4 ที่ได้ใบอนุญาต ประกอบวิชาชีพ ครู ผ่านเกณฑ์ B-licence ร้อยละ 60	คณะวิทยาศาสตร์ 1. กิจกรรมการเตรียมความพร้อมการสอบรับใบอนุญาตประกอบ วิชาชีพครู วันที่ 13 - 14 ธ.ค. 2567 ณ ห้อง 34- 201 อาคาร 34 2. นักศึกษาผ่านเกณฑ์การสอบใบประกอบวิชาชีพครู ร้อยละ 50.49 (มิถุนายน 2567) ปัญหา/อุปสรรค ช่วงเวลาในการจัดสอบใบอนุญาตประกอบวิชาชีพครูไม่แน่นอน ทำให้ ไม่สามารถกำหนดช่วงเวลาในการจัดกิจกรรมให้ใกล้เคียงกับวันที่ครูสภา กำหนดจัดสอบ	คณะวิทยาศาสตร์
						คณะศึกษาศาสตร์ จัดอบรมการเตรียมความพร้อมใบประกอบวิชาชีพครู (รูปแบบออนไลน์) เมื่อวันที่ 3 ธันวาคม 2566 แผน 250 คน เข้าสอบ จำนวน 250 คน ร้อย ละ 100.00 ปัญหา/อุปสรรค นักศึกษาบางคนไม่ประสงค์เข้าสอบในปี 3 และต้องมีการประชาสัมพันธ์ เพื่อสร้างแรงบันดาลใจให้สอบในปี 3 เพื่อให้ผ่านตามเกณฑ์ที่กำหนด	คณะศึกษาศาสตร์

ที่	ความเสี่ยง/ปัจจัยเสี่ยง/ สาเหตุของความเสี่ยง	คะแนน ความเสี่ยง		การจัดการความเสี่ยง โครงการ/กิจกรรม	ตัวชี้วัด/ค่า เป้าหมาย	ผลการดำเนินงาน	ผู้รับผิดชอบ
		แผน	ผล				
6.2	อัตราการศึกษาสอบบรรจุครูที่ ขึ้นทะเบียนผ่านเกณฑ์ ร้อยละ 60 ของ กทม. สพฐ. อปท.	9 (ปาน กลาง)		จัดอบรมเตรียมความพร้อม สอบบรรจุ ทั้งภาค ก. และ ภาค ข.	ร้อยละของบัณฑิต ที่สำเร็จการศึกษา ภายใน 1 ปี ที่สอบ ขึ้นทะเบียนได้ ร้อยละ 30	คณะศึกษาศาสตร์ จัดอบรมเตรียมความพร้อมการสอบบรรจุเข้ารับราชการครู เมื่อวันที่ 13 มีนาคม 2566 (รูปแบบออนไลน์) แผน 250 คน เข้าสอบ จำนวน 127 คน ร้อยละ 50.80 ข้อเสนอแนะ จะมีการสอบบรรจุช่วงเดือนพฤษภาคม 2567	คณะศึกษาศาสตร์
						คณะวิทยาศาสตร์ 1. กิจกรรมเตรียมความพร้อมนักศึกษา ชั้นปีที่ 4 เพื่อสอบบรรจุครูผู้ช่วย วันที่ 25 – 26 มีนาคม 2567 ณ ห้องประชุม ชั้น 8 อาคารศูนย์ วิทยาศาสตร์ 2. สมัครและสอบครูผู้ช่วย โดย สพฐ. เดือน พฤษภาคม – มิถุนายน 2567	คณะวิทยาศาสตร์

ที่	ความเสี่ยง/ปัจจัยเสี่ยง/ สาเหตุของความเสี่ยง	คะแนน ความเสี่ยง		การจัดการความเสี่ยง โครงการ/กิจกรรม	ตัวชี้วัด/ค่า เป้าหมาย	ผลการดำเนินงาน	ผู้รับผิดชอบ
		แผน	ผล				
6.3	จำนวนนักศึกษาสอบ ทักษะดิจิทัล IC3 ไม่ผ่านเกณฑ์ที่กำหนด	12 (สูง)		1. จัดอบรมทักษะดิจิทัล IC3 2. มอบวุฒิบัตรสำหรับ ผู้ผ่านเกณฑ์การอบรมทักษะ ดิจิทัล	ร้อยละของ นักศึกษาชั้นปีที่ 4 ที่ผ่านเกณฑ์ทักษะ ดิจิทัล IC3 ร้อยละ 50	คณะมนุษยศาสตร์สังคมศาสตร์ สนับสนุนให้นักศึกษาเข้าอบรมและทดสอบ IC3 ที่มหาวิทยาลัยกำหนด ภาคการศึกษา ที่ 2/66 ปัญหา/อุปสรรค นักศึกษาชั้นปีที่ 4 หลักสูตรศิลปศาสตรบัณฑิต นิติศาสตรบัณฑิต รัฐประศาสนศาสตรบัณฑิต ออกฝึกประสบการณ์วิชาชีพ การแก้ปัญหาปรับให้นักศึกษาเข้าทดสอบในภาคการศึกษาที่ 1	คณะมนุษยศาสตร์ สังคมศาสตร์
						คณะวิทยาศาสตร์ นักศึกษาชั้นปีที่ 4 คณะวิทยาศาสตร์เข้าทดสอบสอบ IC3 จำนวน 231 คน เมื่อวันที่ 20 และ 28 กันยายน 2566 จัดโดยสำนักวิทยบริการและ เทคโนโลยีสารสนเทศ ผลการทดสอบมีดังนี้ 1. ผ่านเกณฑ์ที่มหาวิทยาลัยกำหนด 500 คะแนน จำนวน 73 คน คิดเป็น ร้อยละ 32.00 2. ผ่านเกณฑ์มหาวิทยาลัย 700 คะแนน จำนวน 145 คน คิดเป็นร้อยละ 63.00 3. ไม่ผ่านเกณฑ์ 13 คน คิดเป็นร้อยละ 6.00	คณะวิทยาศาสตร์
						คณะศึกษาศาสตร์ จัดอบรมให้นักศึกษาชั้นปีสุดท้ายช่วงเดือนกันยายนของทุกปี - ผ่านเกณฑ์ จำนวน 130 คน ร้อยละ 36.93 - ไม่ผ่านเกณฑ์ จำนวน 222 คน ร้อยละ 63.07	คณะศึกษาศาสตร์

ที่	ความเสี่ยง/ปัจจัยเสี่ยง/ สาเหตุของความเสี่ยง	คะแนน ความเสี่ยง		การจัดการความเสี่ยง โครงการ/กิจกรรม	ตัวชี้วัด/ค่า เป้าหมาย	ผลการดำเนินงาน	ผู้รับผิดชอบ
		แผน	ผล				
						ปัญหา/อุปสรรค นักศึกษาให้ความสำคัญน้อยในการสอบ (คณะจะดำเนินการกำกับ ติดตามให้ตน.สอบให้ครบ)	
6.4	จำนวนนักศึกษาสอบ ภาษาอังกฤษ ไม่ผ่าน เกณฑ์ที่กำหนด	15 (สูง)		1. จัดกิจกรรมโครงการ สนับสนุนพัฒนาทักษะ ภาษาอังกฤษ 2. กำหนดเงื่อนไขของการ ออกฝึกประสบการณ์ วิชาชีพ (ระดับ B1-450) 3. มอบคู่มือสำหรับผู้ผ่าน เกณฑ์การอบรมทักษะ ภาษาอังกฤษ	ร้อยละของ นักศึกษาชั้นปีที่ 4 ที่ผ่านเกณฑ์ทักษะ ภาษาอังกฤษ ร้อยละ 30	คณะวิทยาศาสตร์ 1. สนับสนุนนักศึกษาชั้นปีที่ 1 ปีการศึกษา 2566 ทดสอบและพัฒนา ทักษะภาษาอังกฤษ ด้วยโปรแกรม Speexx จัดโดยสำนักงานหมวดวิชา ศึกษาทั่วไป 2. พัฒนาทักษะด้วยโปรแกรม English Discoveries นักศึกษาชั้นปีที่ 2 - 3 ปีการศึกษา 2566 (ม.ค.-มี.ค.2567) จัดโดยงานวิชาการคณะวิทยาศาสตร์ 2. สนับสนุนนักศึกษาชั้นปีที่ 1 ปีการศึกษา 2567 ทดสอบและพัฒนา ทักษะภาษาอังกฤษ ด้วยโปรแกรม Speexx จัดโดยสำนักงานหมวดวิชา ศึกษาทั่วไป 3. ทดสอบทักษะภาษาอังกฤษ ด้วยโปรแกรม English Discoveries สำหรับ นักศึกษา ชั้นปีที่ 2 – 3 ปีการศึกษา 2567 โดย คณะวิทยาศาสตร์ 4. ประชาสัมพันธ์เชิญชวนเข้าร่วมกิจกรรมอบรมภาษาอังกฤษเพื่อ การสื่อสาร ปี 2-4 วันที่ 19 – 23 สิงหาคม 2567 จัดโดยศูนย์ภาษา 5. นักศึกษาชั้นปีที่ 4 คณะวิทยาศาสตร์ เข้าสอบทักษะภาษาอังกฤษ จำนวน 129 คน เมื่อวันที่ 8 ตุลาคม 2566 จัดโดยคณะวิทยาศาสตร์ และผ่านเกณฑ์ CEFR ระดับ B1 ขึ้นไป จำนวน 7 คน คิดเป็นร้อยละ 5.43	คณะวิทยาศาสตร์

ที่	ความเสี่ยง/ปัจจัยเสี่ยง/ สาเหตุของความเสี่ยง	คะแนน ความเสี่ยง		การจัดการความเสี่ยง โครงการ/กิจกรรม	ตัวชี้วัด/ค่า เป้าหมาย	ผลการดำเนินงาน	ผู้รับผิดชอบ
		แผน	ผล				
						<p>คณะศึกษาศาสตร์</p> <p>มีการจัดอบรมภาษาอังกฤษให้กับนักศึกษา วันที่ 25-26 มกราคม 2567</p> <ul style="list-style-type: none"> - ชั้นปีที่ 3 จำนวน 129 คน ร้อยละ 76.00 - ชั้นปีที่ 4 จำนวน 93 คน ร้อยละ 79.50 <p>ปัญหา/อุปสรรค</p> <p>นักศึกษายังให้ความสำคัญน้อยในการสอบ คณะฯได้แจ้งให้ทางคณะต่าง ๆ กำกับ ติดตาม และ จัดโครงการเสริมศักยภาพด้านภาษาอังกฤษ</p>	คณะศึกษาศาสตร์
						<p>คณะมนุษยศาสตร์สังคมศาสตร์</p> <p>นักศึกษาเข้าอบรมภาษาอังกฤษที่มหาวิทยาลัยกำหนดในสัปดาห์ภาษาอังกฤษ ภาคการศึกษา ที่ 2/66</p> <p>ปัญหา/อุปสรรค</p> <p>นักศึกษาชั้นปีที่ 4 หลักสูตรศิลปศาสตรบัณฑิต นิติศาสตรบัณฑิต รัฐประศาสนศาสตรบัณฑิตออกฝึกประสบการณ์วิชาชีพ การแก้ปัญหาปรับให้นักศึกษาเข้าทดสอบในภาคการศึกษาที่ 1</p>	คณะมนุษยศาสตร์สังคมศาสตร์

ความเสี่ยง : 7. การประเมินความเสี่ยงการทุจริตในประเด็นที่เกี่ยวข้องกับสินบน (OR3)

ที่	ความเสี่ยง/ปัจจัยเสี่ยง/ สาเหตุของความเสี่ยง	คะแนน ความเสี่ยง		การจัดการความเสี่ยง โครงการ/กิจกรรม	ตัวชี้วัด/ค่า เป้าหมาย	ผลการดำเนินงาน	ผู้รับผิดชอบ
		แผน	ผล				
7.1	การอนุมัติ อนุญาต ตามพระราชบัญญัติการอำนวยความสะดวกในการพิจารณาอนุญาตของทางราชการ พ.ศ. 2558	1 (ต่ำ)				มรภ.จันทระเกษมไม่มีความเสี่ยงการทุจริตในประเด็นการรับสินบนในกระบวนการอนุมัติ อนุญาตฯ เนื่องจากมหาวิทยาลัยไม่มีภารกิจการอนุมัติ อนุญาต ตามพระราชบัญญัติการอำนวยความสะดวกในการพิจารณาอนุญาตของทางราชการ พ.ศ. 2558	
7.2	การใช้อำนาจตามกฎหมาย/การให้บริการตามตามภารกิจ (1) การดำเนินงานให้บริการนักศึกษาไม่เป็นตามขั้นตอน และกรอบระยะเวลาที่กำหนด	3 (ต่ำ)		<ol style="list-style-type: none"> มีคณะกรรมการตรวจสอบภายในเพื่อตรวจสอบความถูกต้อง ความโปร่งใสในการดำเนินงาน จัดทำแนวปฏิบัติสำหรับเจ้าหน้าที่ผู้ปฏิบัติงาน จัดทำขั้นตอนและเผยแพร่ให้ผู้มาใช้บริการทราบ การติดตามประเมินผล 	ระดับความพึงพอใจของนักศึกษาด้านการรับบริการ ระดับ 4.00	<p>สำนักประกันคุณภาพฯ</p> <p>ระดับความพึงพอใจของนักศึกษาด้านการรับบริการ ระดับ 4.03</p> <p>ปัญหา/อุปสรรค</p> <p>การสื่อสารกับนักศึกษาด้านการให้บริการของเจ้าหน้าที่/หน่วยงานที่เกี่ยวข้องกับงานบริการนักศึกษามีข้อมูลไม่ตรงกันกับหน่วยงาน</p>	<ul style="list-style-type: none"> - สำนักประกันคุณภาพฯ - ทุกคณะ - ทุกหน่วยงานที่เกี่ยวข้องกับการให้บริการนักศึกษา

ที่	ความเสี่ยง/ปัจจัยเสี่ยง/ สาเหตุของความเสี่ยง	คะแนน ความเสี่ยง		การจัดการความเสี่ยง โครงการ/กิจกรรม	ตัวชี้วัด/ค่า เป้าหมาย	ผลการดำเนินงาน	ผู้รับผิดชอบ
		แผน	ผล				
	(2) การใช้อำนาจในการ ต่อรอง/เรียกรับสินบน ของบุคลากรที่เกี่ยวข้อง ในการให้บริการนักศึกษา วิจัย และบริการชุมชน เพื่อผลประโยชน์ของ ตนเอง	1 (ต่ำ)		<p>1. มีคณะกรรมการตรวจสอบ ภายในเพื่อตรวจสอบความ ถูกต้อง ความโปร่งใสในการ ดำเนินงาน</p> <p>2.ผู้บริหารมีการกำกับ ติดตาม การดำเนินงานด้านการ ให้บริการนักศึกษา วิจัย และบริการชุมชน ทุก 6 เดือน</p> <p>3.จัดทำช่องทางการร้องทุกข์ ร้องเรียน พร้อมสรุปรายงาน กบม. ทราบ/พิจารณาสั่ง การ ทุกเดือน</p> <p>4.การติดตามประเมินผล</p>	ร้อยละของผล สำรวจ เรื่องการ รับสินบนของ บุคลากรในการ ให้บริการ (EIT) น้อยกว่า ร้อยละ 0.1	<p>สำนักประกันคุณภาพฯ</p> <p>ผลการสำรวจ เรื่องการรับสินบนของบุคลากรในการให้บริการ (EIT) พบว่า ไม่มีการรับสินบนของบุคลากรในการให้บริการ (ร้อยละ 0)</p>	<p>- สำนักประกันคุณภาพฯ</p> <p>- ทุกคณะ</p> <p>- ทุกหน่วยงานที่มีภารกิจ ด้านการให้บริการตาม พันธกิจ</p>

ความเสี่ยง : 8. การจัดซื้อจัดจ้าง (OR4)

ที่	ความเสี่ยง/ปัจจัยเสี่ยง/ สาเหตุของความเสี่ยง	คะแนน ความเสี่ยง		การจัดการความเสี่ยง โครงการ/กิจกรรม	ตัวชี้วัด/ ค่าเป้าหมาย	ผลการดำเนินงาน	ผู้รับผิดชอบ
		แผน	ผล				
8.1	มีช่องทางการเรียกรับ สินบน/ผลประโยชน์ ของบุคลากรในการ ดำเนินการของแต่ละ ขั้นตอนด้านการจัดซื้อ จัดจ้างกับร้านค้า/บริษัท	1 (ต่ำ)		1. มีคณะกรรมการตรวจสอบ ภายในเพื่อตรวจสอบความ ถูกต้อง ความโปร่งใสในการ ดำเนินงานด้านการจัดซื้อ จัดจ้าง 2. จัดทำช่องทางการร้องทุกข์ ร้องเรียน พร้อมสรุปรายงาน กบม. ทราบ/พิจารณาสั่งการ ทุกเดือน 3. การติดตามประเมินผล	ร้อยละของ ผลสำรวจ เรื่อง การรับสินบนของ บุคลากรในการ ให้บริการ (EIT) น้อยกว่า ร้อยละ 0.1	สำนักประกันคุณภาพ ผลการสำรวจ เรื่องการรับสินบนของบุคลากรในการให้บริการ (EIT) พบว่า ไม่มีการรับสินบนของบุคลากรในการให้บริการ (ร้อยละ 0)	สำนักประกันคุณภาพ ทุกหน่วยงานภายใน มหาวิทยาลัย
						กองคลัง มีช่องทางการร้องทุกข์หน้าเว็บไซต์ของมหาวิทยาลัย และหน้าเว็บไซต์ ของกองคลัง พร้อมทั้งมีการรายงานการสรุปสถิติเรื่องร้องเรียนด้านการ จัดซื้อจัดจ้างในทุกเดือน เพื่อเสนอ กบม. รับทราบ ผลสำรวจ เรื่องการรับ สินบนของบุคลากรในการให้บริการ ร้อยละ 0	กองคลัง

ความเสี่ยง : 9. การบริหารงานบุคคล (LR5)

ที่	ความเสี่ยง/ปัจจัยเสี่ยง/ สาเหตุของความเสี่ยง	คะแนน ความเสี่ยง		การจัดการความเสี่ยง โครงการ/กิจกรรม	ตัวชี้วัด/ ค่าเป้าหมาย	ผลการดำเนินงาน	ผู้รับผิดชอบ
		แผน	ผล				
9.1	การประพฤตินิวินัย หรือจรรยาบรรณ	2 (ต่ำ)		1. มีคณะกรรมการตรวจสอบ ภายในเพื่อตรวจสอบความ ถูกต้อง ความโปร่งใสในการ ดำเนินงาน 2. มีการให้ความรู้ แก่บุคลากร เกี่ยวกับวินัยและ จรรยาบรรณ	ระดับความรู้ ความ เข้าใจ เรื่องวินัย และจรรยาบรรณ ของบุคลากร ระดับ 4.00	สำนักประกันคุณภาพฯ มหาวิทยาลัยดำเนินการโดยการประชุมบุคลากรสายวิชาการและ สายสนับสนุนวิชาการ ประจำภาคเรียนที่ 2/2566 เพื่อชี้แจงหลักธรรมาภิบาลในการบริหารงานจรรยาบรรณ การปฏิบัติงาน และการประพฤติตน ตามจริยธรรม โดยรองศาสตราจารย์ ดร.สุมาลี ไชยศุภรากุล รักษาการแทนอธิการบดี (ระดับความรู้ ความเข้าใจ เรื่องวินัย และจรรยาบรรณของบุคลากร ระดับ 4.15)	สำนักประกันคุณภาพฯ
						กองบริหารงานบุคคล ดำเนินการและจัดแสดงการเปิดเผยข้อมูล สาธารณะ (OIT) และการประเมินคุณธรรมและความโปร่งใสในการ ดำเนินงานของหน่วยงานภาครัฐ (ITA) ประจำปี 2567 มหาวิทยาลัย ราชภัฏจันทรเกษม โดยเผยแพร่ผ่าน Website ของกองบริหารงานบุคคล https://teacher.chandra.ac.th/empV/index.php โดยมีข้อ 020 ข้อมูลประมวลจริยธรรมสำหรับเจ้าหน้าที่ของรัฐ พร้อมรายละเอียด และ มีข้อ 021 ข้อมูลการขับเคลื่อนจริยธรรม พร้อมรายละเอียด วันที่ 6 มีนาคม 2567 ในการประชุมบุคลากรมหาวิทยาลัยประจำภาคเรียนที่ 2/2567 โดยมหาวิทยาลัยได้ให้ความรู้แก่บุคลากร เกี่ยวกับวินัยและ จรรยาบรรณ	กองบริหารงานบุคคล

ที่	ความเสี่ยง/ปัจจัยเสี่ยง/ สาเหตุของความเสี่ยง	คะแนน ความเสี่ยง		การจัดการความเสี่ยง โครงการ/กิจกรรม	ตัวชี้วัด/ ค่าเป้าหมาย	ผลการดำเนินงาน	ผู้รับผิดชอบ
		แผน	ผล				
						<p>ปัญหา/อุปสรรค</p> <p>1.1 บุคลากรไม่เข้าใจกฎหมาย กฎ ระเบียบ และข้อบังคับ รวมถึงขั้นตอนในการทำงานของตนที่รับผิดชอบ</p> <p>1.2 การประมาทเลินเล่อในหน้าที่ราชการ เช่น การปฏิบัติหน้าที่โดยไม่รอบคอบก่อให้เกิดความเสียหาย</p> <p>ข้อเสนอแนะ</p> <p>เสริมสร้างความรู้และเข้าใจกฎหมาย ระเบียบ ข้อบังคับที่เกี่ยวกับวินัยหรือจรรยาบรรณ ของบุคลากรมหาวิทยาลัย และที่ใช้ในการปฏิบัติงานเพื่อนำไปสู่การปฏิบัติที่ถูกต้อง และส่งเสริมการมีวินัยหรือจรรยาบรรณในตนเองในการประพฤติปฏิบัติตนตามกรอบแห่งวินัยของบุคลากรมหาวิทยาลัย</p>	

ที่	ความเสี่ยง/ปัจจัยเสี่ยง/ สาเหตุของความเสี่ยง	คะแนน ความเสี่ยง		การจัดการความเสี่ยง โครงการ/กิจกรรม	ตัวชี้วัด/ ค่าเป้าหมาย	ผลการดำเนินงาน	ผู้รับผิดชอบ
		แผน	ผล				
9.2	มีช่องทางการเรียกรับ สินบน/ผลประโยชน์ของ บุคลากรในการ ดำเนินการด้านการบรรจุ แต่งตั้ง โยกย้าย หรือการ สอบคัดเลือก	1 (ต่ำ)		<p>1. มีคณะกรรมการตรวจสอบ ภายในเพื่อตรวจสอบความ ถูกต้อง ความโปร่งใสในการ ดำเนินงาน</p> <p>2. มีการจัดทำประกาศ หลักเกณฑ์การดำเนินการ ด้านการบรรจุ แต่งตั้ง โยกย้าย หรือการสอบ คัดเลือก อย่างชัดเจนและ เผยแพร่ประชาสัมพันธ์ ทุกช่องทาง</p> <p>3. จัดทำช่องทางการ ร้องทุกข์ ร้องเรียน พร้อม สรุปรายงาน กบม. ทราบ/ พิจารณาสั่งการ ทุกเดือน</p> <p>4. การติดตามประเมินผล</p>	<p>ร้อยละของผล สำรวจ เรื่อง การรับ สินบนของบุคลากร ในการปฏิบัติงาน ด้านการบริหาร บุคคล (EIT)น้อยกว่า ร้อยละ 0.1</p>	<p>สำนักประกันคุณภาพฯ</p> <p>ผลการสำรวจ เรื่องการรับสินบนของบุคลากรในการให้บริการ (EIT) พบว่า ไม่มีการรับสินบนของบุคลากรในการให้บริการ (ร้อยละ 0)</p>	สำนักประกันคุณภาพฯ
						<p>กองบริหารงานบุคคล</p> <p>1. ดำเนินการและประชาสัมพันธ์ประกาศรับสมัครบุคคลเพื่อเข้ารับการแต่งตั้ง ให้ดำรงตำแหน่งสูงขึ้น รวมถึงการประกาศรับสมัครคัดเลือกเพื่อบรรจุและ แต่งตั้งบุคคลเข้ารับราชการเป็นบุคลากรมหาวิทยาลัย โดยเผยแพร่ผ่าน Website ของกองบริหารงานบุคคล https://teacher.chandra.ac.th/ empl/index.php</p> <p>ปัญหา/อุปสรรค</p> <p>1. กฎหมาย กฎ ระเบียบ และข้อบังคับมากเกินไป และขั้นตอนในการ ทำงานของตนที่รับผิดชอบมีรายละเอียดซับซ้อน ซึ่งอาจทำให้การปฏิบัติ หน้าที่ของบุคลากรไม่รอบคอบได้</p> <p>2. การบรรจุ แต่งตั้ง โยกย้าย หรือการสอบคัดเลือก กระบวนการในการ ออกคำสั่งต้องขอด้วยกฎหมาย ซึ่งถ้าหากไม่เป็นไปตามหลักเกณฑ์ ขั้นตอนหรือวิธีการที่กำหนดไว้แล้วย่อมมีผลทำให้เป็นคำสั่งที่ไม่ชอบ ด้วย กฎหมายได้</p> <p>ข้อเสนอแนะ</p> <p>มหาวิทยาลัยได้แต่งตั้งที่ปรึกษามหาวิทยาลัย ด้านการบริหารงานบุคคล เพื่อกลั่นกรองงานด้านการบรรจุ แต่งตั้ง โยกย้าย หรือการสอบคัดเลือก ของกองบริหารงานบุคคล เพื่อให้การออกคำสั่งดังกล่าวต้องขอด้วย กฎหมาย</p>	กองบริหารงานบุคคล

ภาคผนวก ก. เกณฑ์การประเมินปัจจัยเสี่ยง ประจำปีงบประมาณ พ.ศ. 2567

มหาวิทยาลัยราชภัฏจันทรเกษม

โอกาสที่จะเกิด (Likelihood : L)

โอกาสที่จะเกิด (Likelihood : L)	1 = น้อยมาก	2 = น้อย	3 = ปานกลาง	4 = สูง	5 = สูงมาก
1. โอกาสเกิดเชิงปริมาณ (L1)	1 ครั้งในรอบ 5 ปี	1 ครั้งในรอบ 3 ปี	1 ครั้งในรอบ 1 ปี	1 ครั้งในรอบ 6 เดือน	1 เดือนต่อครั้ง หรือมากกว่า
2. โอกาสเกิดเชิงคุณภาพ (L2)	ยากที่จะเกิดขึ้น	มีโอกาสดังแต่หลายๆ ครั้ง	มีโอกาสดังบางครั้ง	มีโอกาสดังค่อนข้างสูง หรือบ่อยๆ	มีโอกาสดังเกือบทุกครั้ง
3. โอกาสเกิดเชิงปริมาณ (L3)	มีโอกาสดังน้อยกว่า 5.0 %	มีโอกาสดัง 5.1 – 20.0 %	มีโอกาสดัง 20.1 – 50.0 %	มีโอกาสดัง 50.1 – 80.0 %	มีโอกาสดังมากกว่า 80%

ผลกระทบ (Impact : I)

1. ด้านเวลา

ผลกระทบ (Impact : I)	1 = น้อยมาก	2 = น้อย	3 = ปานกลาง	4 = สูง	5 = สูงมาก
1.1 ความล่าช้าของโครงการที่ใช้เงินลงทุนสูง (I1.1)	ทำให้เกิดความล่าช้าของโครงการไม่เกิน 45 วัน	ทำให้เกิดความล่าช้าของโครงการ 46 - 90 วัน	ทำให้เกิดความล่าช้าของโครงการ 91 - 135 วัน	ทำให้เกิดความล่าช้าของโครงการ 136 - 180 วัน	ทำให้เกิดความล่าช้าของโครงการมากกว่า 180 วัน
1.2 ความล่าช้าของโครงการสำคัญ (I1.2)	ทำให้เกิดความล่าช้าของโครงการไม่เกิน 90 วัน	ทำให้เกิดความล่าช้าของโครงการ 91 - 180 วัน	ทำให้เกิดความล่าช้าของโครงการ 181 - 270 วัน	ทำให้เกิดความล่าช้าของโครงการ 271 - 360 วัน	ทำให้เกิดความล่าช้าของโครงการมากกว่า 360 วัน
1.3 ความล่าช้าในการปฏิบัติงานตามปกติ (I1.3)	ทำให้เกิดความล่าช้าในการปฏิบัติงานน้อยกว่า 5 วัน	ทำให้เกิดความล่าช้าในการปฏิบัติงาน 6 - 12 วัน	ทำให้เกิดความล่าช้าในการปฏิบัติงาน 13 - 18 วัน	ทำให้เกิดความล่าช้าในการปฏิบัติงาน 19 - 24 วัน	ทำให้เกิดความล่าช้าในการปฏิบัติงานมากกว่า 24 วัน

2. ด้านการเงิน

ผลกระทบ (Impact : I)	1 = น้อยมาก	2 = น้อย	3 = ปานกลาง	4 = สูง	5 = สูงมาก
2.1 จำนวนเงิน (I2.1)	ไม่เกิน 10,000 บาท	10,001 – 50,000 บาท	50,001 – 250,000 บาท	250,001 – 1,000,000 บาท	มากกว่า 1,000,000 บาท
2.2 ความมั่นคงทางการเงิน (I2.2)	สูญเสียเงิน 0.1–0.99 % ของเงินสะสม	สูญเสียเงิน 1.0–1.99 % ของเงินสะสม	สูญเสียเงิน 2.0–4.99 % ของเงินสะสม	สูญเสียเงิน 5.0–9.99 % ของเงินสะสม	สูญเสียเงิน มากกว่า 10% ของเงินสะสม

3. ด้านชื่อเสียงขององค์กร

ผลกระทบ (Impact : I)	1 = น้อยมาก	2 = น้อย	3 = ปานกลาง	4 = สูง	5 = สูงมาก
3. ด้านชื่อเสียงขององค์กร (I3)	มีการเผยแพร่ข่าวทางลบ เฉพาะภายในมหาวิทยาลัย	เป็นข่าวทางลบ ในหนังสือพิมพ์ ที่ไม่อยู่ในหน้า 1 น้อยกว่า 5 ฉบับ	เป็นข่าวทางลบ ในหนังสือพิมพ์ ที่ไม่อยู่ในหน้า 1 มากกว่า 5 ฉบับ	เป็นข่าวทางลบ ในหนังสือพิมพ์ ที่อยู่ในหน้า 1 น้อยกว่า 5 ฉบับ	เป็นข่าวทางลบ ในหนังสือพิมพ์ ที่อยู่ในหน้า 1 มากกว่า 5 ฉบับ

4. ด้านความสามารถในการแข่งขัน

ผลกระทบ (Impact : I)	1 = น้อยมาก	2 = น้อย	3 = ปานกลาง	4 = สูง	5 = สูงมาก
4.1 การประเมินในลักษณะนามธรรม (I4.1)	ไม่ได้รับประโยชน์ตามที่ตั้งเป้าหมายไว้เต็มที่	เสียโอกาสในการพัฒนา/ การเพิ่มขีดความสามารถ	ความไม่บรรลุตามเป้าหมายของหน่วยงาน	เสียทรัพยากร (เงิน เวลา บุคลากร) โดยไม่เกิดประโยชน์	เสียทรัพยากร (เงิน เวลา บุคลากร) โดยไม่เกิดประโยชน์ และก่อให้เกิดความเสียหาย
4.2 การประเมินในลักษณะนามธรรมจากการจัดอันดับ (I4.2)	ไม่อยู่ใน 5 ลำดับแรกของมหาวิทยาลัย ราชภัฏ	ไม่อยู่ใน 10 ลำดับแรกของมหาวิทยาลัย ราชภัฏ	ไม่อยู่ใน 15 ลำดับแรกของมหาวิทยาลัย ราชภัฏ	ไม่อยู่ใน 20 ลำดับแรกของมหาวิทยาลัย ราชภัฏ	ไม่อยู่ใน 30 ลำดับแรกของมหาวิทยาลัย ราชภัฏ

5. ความเสียหายด้านคุณค่าและความดีงาม

ผลกระทบ (Impact : I)	1 = น้อยมาก	2 = น้อย	3 = ปานกลาง	4 = สูง	5 = สูงมาก
5. ความเสียหายด้านคุณค่าและความดีงาม (I5)	จำนวนกิจกรรมที่ดีและสำเร็จ ลดลง	ประชาคมในมหาวิทยาลัย อยู่อย่างไม่เกื้อกูลกัน	จำนวน นักศึกษาสมัครเข้าเรียนในมหาวิทยาลัย ลดลง	มหาวิทยาลัย ได้รับการสนับสนุนจาก สังคมลดลง	สูญเสียอัตลักษณ์และความเป็นตัวตน

6. ด้านความปลอดภัย

ผลกระทบ (Impact : I)	1 = น้อยมาก	2 = น้อย	3 = ปานกลาง	4 = สูง	5 = สูงมาก
6. ด้านความปลอดภัย (I6)	เดือดร้อน รำคาญ	บาดเจ็บ เล็กน้อยหรือไม่ มีผลต่อสุขภาพ	บาดเจ็บต้อง รักษา	บาดเจ็บสาหัส	อันตรายถึง ชีวิต

7. ด้านบุคลากร

ผลกระทบ (Impact : I)	1 = น้อยมาก	2 = น้อย	3 = ปานกลาง	4 = สูง	5 = สูงมาก
7. ด้านบุคลากร (I7)	สร้างความ ไม่สะดวกต่อ การปฏิบัติงาน นานๆ ครั้ง	สร้างความ ไม่สะดวกต่อ การปฏิบัติงาน บ่อยครั้ง	ถูกทำทัณฑ์บน คุณภาพชีวิต และบรรยากาศ การปฏิบัติงาน ไม่เหมาะสม	ถูกลงโทษทาง วินัย ตัดเงินเดือน ไม่ได้ขึ้นเงินเดือน	ถูกเลิกจ้าง ออกจากงาน และอันตราย ต่อร่างกาย และชีวิต โดยตรง

8. ด้านประสิทธิผล

ผลกระทบ (Impact : I)	1 = น้อยมาก	2 = น้อย	3 = ปานกลาง	4 = สูง	5 = สูงมาก
8. ด้านประสิทธิผล (I8)	ต่ำกว่า เป้าหมาย ไม่เกิน 5%	ต่ำกว่า เป้าหมาย ไม่เกิน 5-10%	ต่ำกว่า เป้าหมาย ไม่เกิน 11-15%	ต่ำกว่า เป้าหมาย ไม่เกิน 16-20%	ต่ำกว่า เป้าหมายเกิน 20%

9. ด้านการดำเนินงานตามแผน

ผลกระทบ (Impact : I)	1 = น้อยมาก	2 = น้อย	3 = ปานกลาง	4 = สูง	5 = สูงมาก
9. ด้านการดำเนินงานตามแผน (I9)	ดำเนินงาน สำเร็จตามแผน ได้มากกว่า 90%	ดำเนินงาน สำเร็จตามแผน 80-89%	ดำเนินงาน สำเร็จตามแผน 70-79%	ดำเนินงาน สำเร็จตามแผน 50-69%	ดำเนินงาน สำเร็จตาม แผนน้อยกว่า 50%

10. ด้านความพึงพอใจ

ผลกระทบ (Impact : I)	1 = น้อยมาก	2 = น้อย	3 = ปานกลาง	4 = สูง	5 = สูงมาก
10. ด้านความพึงพอใจ (I10)	ระดับความพึง พอใจมากกว่า 80% ขึ้นไป	ระดับความพึง พอใจมากกว่า 70-79% ขึ้นไป	ระดับความพึง พอใจมากกว่า 60-69% ขึ้นไป	ระดับความพึง พอใจมากกว่า 50-59% ขึ้นไป	ระดับความพึง พอใจน้อยกว่า 50% ขึ้นไป

11. ด้านผลงานวิจัย

ผลกระทบ (Impact : I)	1 = น้อยมาก	2 = น้อย	3 = ปานกลาง	4 = สูง	5 = สูงมาก
11. ด้านผลงานวิจัย (I11)	มีผลงานวิจัย/ ดำเนินการวิจัย เพิ่มขึ้นตาม เป้าหมาย	มีผลงานวิจัย มากกว่าปีที่ ผ่านมา	มีผลงานวิจัย เท่ากับปีที่ ผ่านมา	มีผลงานวิจัย น้อยกว่าปีที่ ผ่านมา	ไม่มีผลงานวิจัย /ไม่มีการ ดำเนินการวิจัย

12. ด้านระบบเทคโนโลยี

ผลกระทบ (Impact : I)	1 = น้อยมาก	2 = น้อย	3 = ปานกลาง	4 = สูง	5 = สูงมาก
12. ด้านระบบเทคโนโลยี (I12)	เกิดเหตุเล็กน้อยที่ไม่มี ความสำคัญ	เกิดเหตุเล็กน้อยที่แก้ไข ได้	ระบบมีปัญหาแต่มี ความสูญเสียไม่มาก	เกิดความเสียหายอย่าง มากต่อความปลอดภัยของ ข้อมูลต่างๆ	เกิดความสูญเสียต่อ ระบบ IT ที่สำคัญทั้งหมด และเกิดความเสียหายอย่าง มากต่อความปลอดภัยของ ข้อมูลต่างๆ

13. ด้านเป้าหมายขององค์กร

ผลกระทบ (Impact : I)	1 = น้อยมาก	2 = น้อย	3 = ปานกลาง	4 = สูง	5 = สูงมาก
13. ด้านเป้าหมายขององค์กร (I13)	แทบไม่มีผลกระทบต่อ เป้าหมายและชื่อเสียงของ องค์กรเลย	มีผลกระทบต่อเป้าหมาย บางอย่างและชื่อเสียงของ องค์กรน้อย	มีผลกระทบต่อเป้าหมาย บางอย่างและชื่อเสียงของ องค์กรบ้าง	มีผลกระทบต่อเป้าหมาย บางอย่างและชื่อเสียงของ องค์กรในระดับสูง	มีผลกระทบต่อเป้าหมาย บางอย่างและชื่อเสียงของ องค์กรในระดับสูงมาก

ภาคผนวก ข. ภาพประกอบ

รายงานผลการดำเนินงานตามแผนบริหารจัดการความเสี่ยง
มหาวิทยาลัยราชภัฏจันทรเกษม พ.ศ. 2567
รอบ 12 เดือน (1 ต.ค. 2566 – 30 ก.ย. 2567)

ความเสี่ยงที่ 1. การยกระดับคุณภาพชีวิตชุมชนในพื้นที่ กทม.และพื้นที่จังหวัดชัชวาทต่ำกว่าค่าเป้าหมาย (SR1)

ความเสี่ยงที่ 1.1 การยกระดับคุณภาพชีวิตชุมชนในพื้นที่ กทม.และพื้นที่จังหวัดชัชวาทต่ำกว่าค่าเป้าหมาย

คณะวิทยาศาสตร์

กิจกรรมการพัฒนาอาจารย์และบุคลากรในการวางแผนพัฒนาพื้นที่ในระดับตำบล

วันที่ 25 – 26 มกราคม 2567 ณ ห้องประชุมชั้น 8 อาคารศูนย์วิทยาศาสตร์



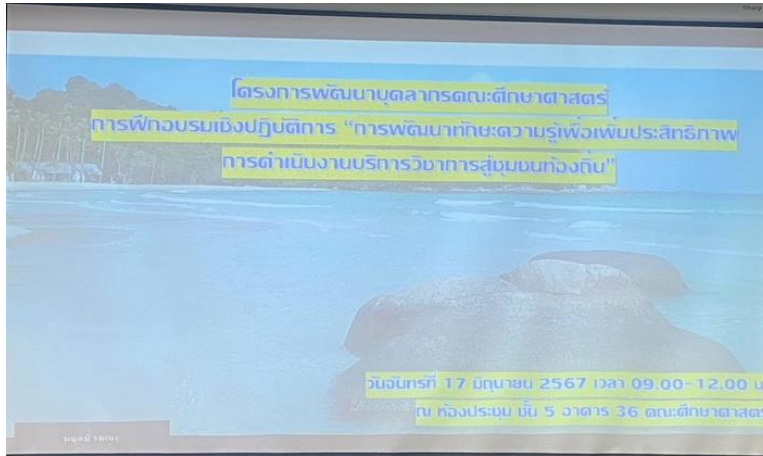
คณะมนุษยศาสตร์และสังคมศาสตร์

ส่งบุคลากรเข้าร่วมกิจกรรมพัฒนาอาจารย์และบุคลากรในการวางแผนพัฒนาพื้นที่ในระดับตำบล วันที่ 25-26 มกราคม 2567
ณ ห้องประชุมชั้น 8 อาคารศูนย์วิทยาศาสตร์ จัดโดยคณะวิทยาศาสตร์



คณะศึกษาศาสตร์

จัดโครงการฝึกอบรมเชิงปฏิบัติการ “การพัฒนาทักษะความรู้เพื่อเพิ่มประสิทธิภาพการดำเนินงานบริการวิชาการสู่ชุมชนท้องถิ่น ให้แก่บุคลากรสายสนับสนุนวิชาการ”
เมื่อวันที่ 11 กรกฎาคม 2567 ณ ห้องประชุมครุสัมพันธ์ 3 ชั้น 5 คณะศึกษาศาสตร์



ความเสี่ยงที่ 1.3 การใช้ประโยชน์จากงานวิจัย

คณะวิทยาศาสตร์

ภาพการลงพื้นที่และถ่ายทอดองค์ความรู้สู่ชุมชน โครงการวิจัย

“การเพิ่มมูลค่าน้ำมันพืชใช้แล้วด้วยเทคโนโลยีการผลิตกรีเซอร์อินอย่างง่ายและต้นทุนต่ำเพื่อเพิ่มรายได้
พัฒนาสิ่งแวดล้อม และสร้างนวัตกรรมชุมชนในตำบลหนองแขง สามง่ามท่าโบสถ์ และไพรนกยูง อำเภอหันคา จังหวัดชัยนาท”



ความเสี่ยงที่ 2. การจัดการศึกษาระดับปริญญาตรีอยู่ในภาวะวิกฤต (จำนวนนักศึกษาลดลง) (SR2)

ความเสี่ยงที่ 2.1 จำนวนนักศึกษาระดับปริญญาตรีไม่เป็นไปตามแผนการรับนักศึกษาที่กำหนด

คณะวิทยาศาสตร์

จัดกิจกรรมพัฒนาหลักสูตรตามแนวทางการศึกษาที่มุ่งผลลัพธ์ (Outcome-based education : OBE)

เพื่อผลิตบัณฑิตให้มีสมรรถนะสอดคล้องเป็นไปตามความต้องการของผู้ใช้บัณฑิตตามมาตรฐานวิชาชีพและการจัดการศึกษาที่มุ่งผลลัพธ์

วันที่ 22 – 23 มกราคม 2567 ณ ห้องประชุมชั้น 8 อาคารศูนย์วิทยาศาสตร์ คณะวิทยาศาสตร์ มหาวิทยาลัยราชภัฏจันทรเกษม



คณะมนุษยศาสตร์และสังคมศาสตร์

สาขาวิชาดนตรีสากลจัดแนะแนวการศึกษา วันที่ 30 - 31 มกราคม 2567

โรงเรียนพิริยาลัย และโรงเรียนนารีรัตน์ อำเภอเมืองแพร่ จังหวัดแพร่



ความเสี่ยงที่ 2.2 บัณฑิตมีทักษะภาษาอังกฤษต่ำกว่าเกณฑ์ที่มหาวิทยาลัยกำหนด (B1)

สำนักงานหมวดวิชาศึกษาทั่วไป

สำนักงานหมวดวิชาศึกษาทั่วไปได้จัดการทดสอบวัดระดับทักษะภาษาอังกฤษสำหรับนักศึกษาแรกเข้า ปีการศึกษา 2567 ในวันที่ 24 มิถุนายน 2567 ผ่านโปรแกรม Speexx มีนักศึกษาเข้าทดสอบ ร้อยละ 100 ของเป้าหมายที่ตั้งไว้



สำนักวิทยบริการและเทคโนโลยีสารสนเทศ (ศูนย์ภาษา)

จัดการทดสอบภาษาอังกฤษให้กับนักศึกษาชั้นปีสุดท้าย



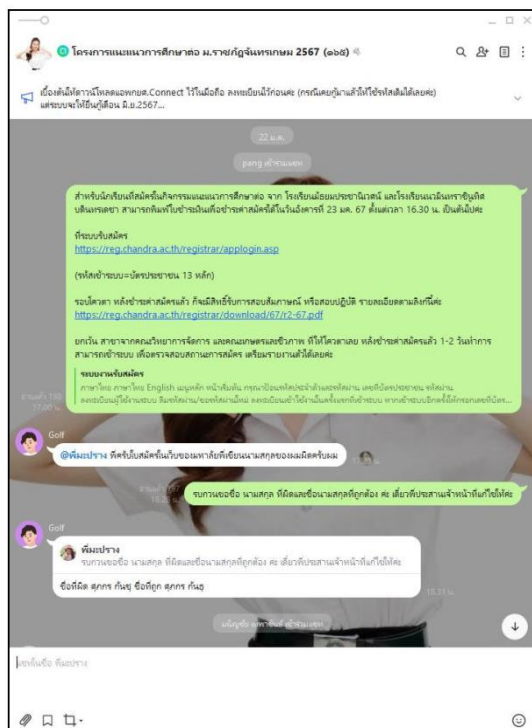
ความเสี่ยงที่ 3. ความเสี่ยงด้านการเงิน (รายได้ของมหาวิทยาลัยลดลง) (FR1)

(1) จำนวนนักศึกษาลดลง

งานประชาสัมพันธ์

จัดตั้ง LINE OpenChat สำหรับนักเรียนที่สนใจสมัครจากกิจกรรมแนะแนว ปีการศึกษา 2567 เพื่อตอบข้อซักถาม และติดตามสถานะการสมัคร
เพิ่มช่องทางประชาสัมพันธ์การรับสมัครนักศึกษาใหม่ผ่านสื่อโซเชียล ได้แก่ Facebook YouTube TikTok Instagram เพื่อให้เข้าถึงกลุ่มเป้าหมาย

LINE OpenChat สำหรับนักเรียนที่สนใจสมัครจากกิจกรรมแนะแนว ปีการศึกษา 2567

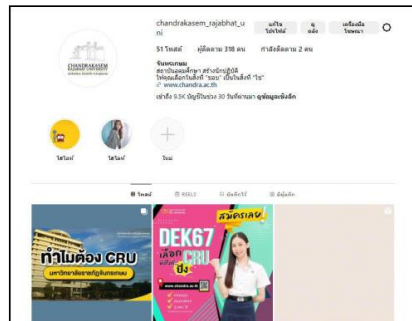


ช่องทางประชาสัมพันธ์การรับสมัครนักศึกษาใหม่ทางโซเชียล
ปีการศึกษา 2567

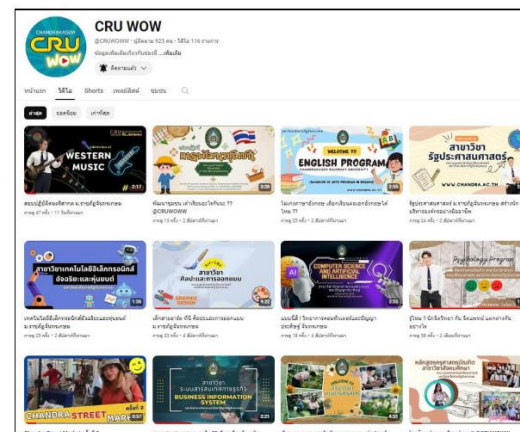
1. Facebook : งานประชาสัมพันธ์ จันทรเกษม PR.CRU



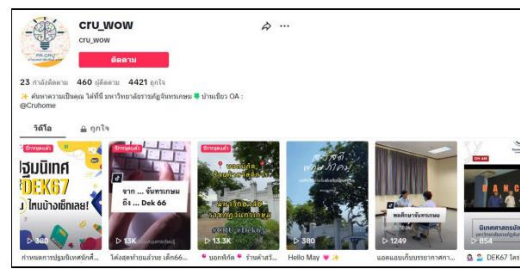
2. Instagram: chandrakasem_rajbhat_uni



3. YouTube : CRU WOW



4. TikTok : CRU_WOW



คณะวิทยาศาสตร์
 ประชาสัมพันธ์ เพื่อรับสมัครนักศึกษา

ดำเนินกิจกรรมการออกบูทและแนะแนวการศึกษาต่อ และรับสมัครนักศึกษาใหม่
 (1 ตุลาคม 2566 – 31 มีนาคม 2567)



5 กันยายน 2566 กิจกรรมประชาสัมพันธ์และแนะแนวการศึกษาต่อ
 ณ โรงเรียนบวมินทรราชูทิศ เบญจมราชาลัย



5 พฤศจิกายน 2566 กิจกรรมประชาสัมพันธ์และแนะแนวการศึกษาต่อ
 ณ โรงเรียนบดินทรเดชา (สิงห์ สิงหเสนี) 4



29 พฤศจิกายน 2566 กิจกรรมประชาสัมพันธ์และแนะแนวการศึกษาต่อ
 ณ โรงเรียนพิบูลอุปถัมภ์



21-22 ธันวาคม 2566 ตลาดนัดหลักสูตรอุดมศึกษา ครั้งที่ 26 โครงการ "เลือกแนวทาง...วางอนาคต"
 ณ มหาวิทยาลัยเกษตรศาสตร์

ความเสี่ยงที่ 5. ความเสี่ยงด้านเทคโนโลยี

สำนักวิทยบริการ

จัดอบรม Cyber Security Awareness Training for All ให้แก่บุคลากรมหาวิทยาลัย ในวันพุธที่ 8 พฤษภาคม 2567 เวลา 13.00 น. - 16.00 น.



ความเสี่ยงที่ 6. คุณภาพบัณฑิตวิชาชีพครู (OR2)

ความเสี่ยงที่ 6.1 การสอบใบประกอบวิชาชีพได้น้อย

ความเสี่ยงที่ 6.2 อัตราการสอบบรรจุครูที่ขึ้นทะเบียนผ่านเกณฑ์ร้อยละ 60 ของ กทม.สพฐ. อปท.

คณะศึกษาศาสตร์

จัดกิจกรรมเตรียมความพร้อมการสอบใบประกอบวิชาชีพครู วันที่ 3 ธันวาคม 2566 ผ่านโปรแกรม Zoom

ขอเชิญนักศึกษาคณะศึกษาศาสตร์ ชั้นปีที่ 3 และ 4 เข้าร่วมกิจกรรม

การเตรียมความพร้อม
การสอบใบประกอบวิชาชีพครู
(รูปแบบออนไลน์)

วันอาทิตย์ที่ 3 ธันวาคม 2566
เวลา 08.30-16.30 น.

อบรมผ่านโปรแกรม ZOOM
Meeting ID : 927 9416 2759
passcode : 122566

วิทยาการโดย...
ดร.ธนากร จันทพันธ์
(ธนากร บงเบง)

จัดโดย..ฝ่ายพัฒนาระบบและกิจการพิเศษ
คณะศึกษาศาสตร์ มหาวิทยาลัยราชภัฏจันทรเกษม

คณะศึกษาศาสตร์

จัดกิจกรรมเตรียมความพร้อมการสอบบรรจุเข้ารับราชการครู วันที่ 13 มีนาคม 2567 ผ่านโปรแกรม Zoom

คณะศึกษาศาสตร์ มหาวิทยาลัยราชภัฏจันทรเกษม

ขอเชิญนักศึกษาชั้นปีที่ 4
หลักสูตรครุศาสตรบัณฑิต คณะศึกษาศาสตร์
เข้าร่วม

**กิจกรรม
เตรียมความพร้อม
การสอบบรรจุเข้ารับราชการครู**

**วันที่ 13 มีนาคม 2567
เวลา 08.30-16.30 น.**

อบรมรูปแบบออนไลน์ผ่านโปรแกรมซูม (ZOOM)

 Meeting ID :
943 4303 6959

วิทยากรโดย

ดร.รณกร จันทพันธ์
(รณกร ขงเข่ง)

ดร.สุจิตต์วิมล สุนธิ์
คณบดีคณะศึกษาศาสตร์

ดร.ผกาฉวี ไชยสิทธิ์
ผู้อำนวยการ

จัดโดย .. ฝ่ายพัฒนาผู้เรียนและกิจการพิเศษ คณะศึกษาศาสตร์

คณะวิทยาศาสตร์

จัดกิจกรรมอบรมเชิงปฏิบัติการเตรียมความพร้อมนักศึกษาชั้นปีที่ 4 เพื่อสอบบรรจุครูผู้ช่วย
วันที่ 25 - 26 มีนาคม 2567 ณ ห้องประชุมชั้น 8 อาคารศูนย์วิทยาศาสตร์

